

# Intressanta fynd av storfjärilar (Macrolepidoptera) i Sverige 2015

GÖRAN PALMQVIST

Palmqvist, G.: Intressanta fynd av storfjärilar (Macrolepidoptera) i Sverige 2015. [**Remarkable records of Macrolepidoptera in Sweden 2015.**] – Entomologisk Tidskrift 137 (1-2): 39-50. Uppsala, Sweden 2016 ISSN 0013-886x.

This is the 43th consecutive annual report on interesting finds and provincial records of Macrolepidoptera in Sweden. One Macrolepidoptera species is reported new to Sweden. The clearwing moth *Synanthedon aurivillii* recently again separated from the sibling species *S. polaris*. The species is native in the country. 53 new provincial records are reported. A number of interesting migrants were observed like *Rhodometra sacraria*, *Agrius convolvuli*, *Macroglossum stellatarum*, *Euproctis chrysorrhoea*, *Nycteola asiatica*, *Cryphia muralis*, *Hydraecia ultima*, *Spodoptera exigua*, *Atethmia centrago*, *Agrotis bigramma*, *Peridroma saucia*, *Xestia ditrapezium*, *Heliothis armigera* and *Heliothis peltigera*. A late migration of the resident species *Noctua janthe* and *N. janthina* was also observed in the second half of August. *Cryphia algae* and *Agrotis puta* are now established at the south coast of Skåne and *C. algae* also on Gotland. There was also an astonishing find of *Mniotype bathensis*, the second time in Sweden. The observation was made in the subalpine region in Härjedalen, and raises the question if it belongs to a local population or if it is a migrant. The delayed season and warm weather in August in this region also produced a number of other interesting finds like *Xestia sincera* and *X. lorezi* which normally only flies even years. The number of Macrolepidoptera found in Sweden is now 1116, of which 14 are introduced.

G. Palmqvist, Vattumannens gata 126, SE-136 62 Haninge, Sweden.

Detta är den 43:e rapporten i Entomologisk Tidskrift som behandlar intressanta storfjärilsfynd i Sverige. I texten tas sådana arter upp som författaren och granskare bedömt som intressanta ur främst ett riksperspektiv. Det kan t ex gälla immigrerande arter, arters spridning i landet eller arter som minskar eller att deras utbredning är ofullständigt känd. I arbetet med ”Rödlistan över fjärilar” (se nedan) är alla rapporter viktiga pusselbitar i att förstå arternas status. En del arter har en något mer omfattande text och dessa bygger ofta på rapportörernas egna erfarenheter.

Nummerföljden är enligt den nya fjärilskatalogen (Bengtsson m.fl. 2016) och inom parentes anges arternas nummer enligt Svensson m.fl. (1994). De svenska namnen har också hämtats från Bengtsson m.fl. (2016). Rödlistade arter

har markerats med respektive hotkategori enligt den senaste publicerade rödlistan (ArtDatabanken 2015). Namnkoder anges enligt ZOO-TAX (Cederholm 1978). Värdiväxternas namngivning följer Mossberg & Stenberg (2003).

En ny art kan rapporteras från året genom att fjällglasvingen *Synanthedon aurivillii* nu anses som skild från högnordisk glasvinge *S. polaris* (Pürhinger m.fl. in prep.). Det kända antalet storfjärilsarter i landet är därmed 1116 varav 14 av dessa arter betraktas som införda och alltså inte naturligt spridda till Sverige.

## Rapportering

Även fortsättningsvis tas rapporter om intressanta fynd tacksamt emot på min adress eller helst via e-post: goran.palmqvist@ownit.nu. Rapport-



Figur 1. *Synanthedon aurivillii* (fjällglasvinge), feromonlockad. Lägg märke till de gula tvärlinjerna på bakkroppen. Foto H. Elmquist.

*Synanthedon aurivillii* attracted to pheromone. Note the black abdomen with yellow cross-lines. Photo H. Elmquist



Figur 2. *Synanthedon polaris* (högnordisk glasvinge), feromonlockad. Lägg märke till den helt svarta bakkroppen. Foto H. Elmquist.

*Synanthedon polaris* attracted to pheromone. Note the entirely black abdomen. Photo H. Elmquist.

erna bör vara mig tillhanda senast under januari månad. Från och med nästa år kommer systematik och ordningsföljd följa den nya fjärilskatalogen (Bengtsson m.fl. 2016). För att underlätta sammanställningen av årsrapporten är jag tacksam om ni anger artens numrering enligt den nya katalogen. Har ni rapporterat fyndet på Artportalen så ange detta och gärna med hänvisning till sidan.

### Väderutvecklingen 2015

Vintermånaderna januari och februari dominerades av lågtryck från Atlanten och blev som helhet milda med mer nederbörd än normalt. Våren kom i slutet av mars. I april växlade vädret mellan några varma perioder med kraftiga lågtryck och i maj fortsatte nederbördsområden att komma in och temperaturen förblev låg och nådde sällan över 15 grader. Den inledande sommaren var genomsnittligt påtagligt kallare

än normalt med ostadigt väder. Först i början av juli kom högsommarvärmerna till södra och mellersta delarna av landet men resten av månaden och i synnerhet norra halvan av landet dominerades av lågtryck och svalt väder. I fjällområdena medförde det att snön låg kvar länge. I augusti, särskilt från mitten av månaden kom varmare och torrare luftmassor in över landet. Hösten var varm eller mycket varm i hela landet (<http://www.smhi.se>).

Säsongen 2015 blev därför ett mycket intressant år i den södra fjällvärlden. Det kalla vädret som varade från våren ända in i augusti gjorde att alla arters utveckling och flygtid blev rejält försenad. Säsongen räddades dock för många arter av att det var ovanligt varmt under några veckor i augusti. Under dessa hektiska veckor flög även många av de arter som vanligen flyger under den ljusaste delen av sommaren och därför är svåra att fånga på ljus. När det väl

blev varmt i augusti var nätterna så pass mycket mörkare att även de vanligen mycket "tidigare" arterna lockades till ljus och som en effekt av detta har osedvanligt många nya och nyinvantrade arter för Härjedalen kunnat dokumenteras.

### Ny art för landet

*Synanthedon aurivillii* Lampa, 1883 (fjällglasvinge, Fig. 1). Arten har tidigare varit synonymiserad med *S. polaris* (Staudinger, 1877) (högnordisk glasvinge) men senare års forskning har visat att den är artschild från denna art (Pühringer m.fl., in prep.). Hos *S. polaris* (Fig. 2) är bakkroppens översida helt svart medan *S. aurivillii* har 2 ibland 3 ljusgula tvärinjer på bakkroppen. Diskfläcken hos *S. aurivillii* är svart men kantas utåt av orange vingfjäll medan den hos *S. polaris* är helt svart (jfr. Fig. 1 och 2). Intressant är att arterna lockas till helt olika syntetiska feromoner. *S. polaris* lockas av feromon för *Synanthedon scoliaeformis* (Borkhausen, 1789) (dolkstekellik glasvinge) och i Finland också av feromon av *Synanthedon soffneri* Špatenka, 1983 (tryglasvinge), medan *S. aurivillii* lockas till feromon som har förmodats gälla *polaris* (sic!) på grund av den tidigare synonymiseringen, men i Finland även till en viss del till *S. myopaeformis* (Borkhausen, 1789) (äppleglasvinge) och *S. formicaeformis* (Esper, 1779) (myrlik glasvinge). Dessutom finns det skillnader mellan arterna både i DNA och genitalier. Larverna av båda arterna lever i stammen och grenar av lappvide (*Salix lapponum*) och ripvide (*Salix glauca*). Båda arterna finns sannolikt längs hela fjällkedjan och ute på myrmarker med värdväxterna nedanför fjällen, men utbredningen är dåligt känd idag. Eftersom det råder förvirring om vilken art som tidigare har rapporterats anges endast validerade fynd i landskapslistan nedan. Validerade fynd från andra landskap mottas tacksamt till nästa års rapport.

### Intressanta fynd och observationer

*Narycia duplicella* (algsäckspinnare). **Sö**, St. Vika, Nynäshamns kommun 1 ex 4.7 (BÅBS). Det andra kända fyndet i landskapet (jfr Palmqvist 2015).

*Psyche crassiorella* (större stråsäckspinnare). **Hs**, Hornslandet, Rogsta 1 ex 25.6 (OLBS).

*Synanthedon flaviventris* (krypvideglasvinge). **Bo**, Bohus-Malmön, 5 ex lockades fram 17.7 med *S. soffneri*-feromon (AAUS).

*Lamellocossus terebra* (mindre träfjäril). **Nä**, Ödeby, Djupadal, 7.4 äldre gnag och kläckhål (ELHS, Anders Carlberg, AP).

*Apatura iris* (sälgskimmerfjäril). **Öl**, Hornsjön 1 ex 10.7 **2014** (Patrik Hall), **Ög**, Bråviken, Kvarsebo ca 15 ex 19.7-19.8, **Nä**, Trolleflod, Bo s:n 1 ex 2.8 (Joakim Johansson, AP), **Bo**, Holmen, Lane-Ryr, Uddevalla, 1 ex i lockbetesfälla perioden 7-15.8 (PHNS), **Sö**, Oxelösund, Brannäs 3 ex 1-19.8, Floda, Sörtorp 1 ex 10-24.8, samtliga på bete (KJKS).

*Nymphalis polychloros* (körsbärsfuks). **Go**, Smågårde, Tofta 1 ex 22.8 (EÅTS), **Up**, Häverö, Västernäs, 1 ex på bete 3-6.9 (KJCS). Möjligen migrerande ex då arten i dessa landskap har ett sporadiskt uppträdande.

*Nymphalis xanthomelas* (videfuks) verkar efter två år med kalla försomrar ha minskat starkt i antal jämfört med föregående år. **Sk**, N. Rörum, Toftarum 1 ex 5.4 (WMAS), **Sm**, Madesjö 1 ex 8.4 (KSMS), **Öl**, Gårdby 1 ex 18.3 (KAHS), **Go**, Hamra, Petesviken 1 ex 4.7-12.8 (KJCS, KJKS, RYRS), Tofta, Smågårde 2 ex 6.4, 1 ex 24.4 och 1 ex 29.4 (EÅTS), **Bo**, Bohus-Malmön 2 ex 8.4 (AAUS), **Up**, Rådmansö 1 ex 7.8-3.9 (KJCS, KJKS, RYRS), Väddö, Ytterskär 1 ex 13.8 (WEDS), Erken 1 ex 22.5 (N. Österberg), **Vs**, Fellingsbro 1 ex 21.4 (MAIS).

*Argynnis paphia* (silverstreckad pärlmorfjäril). **Hr**, Sveg, Duvberg 1 ex 30.8 (KJCS, KJKS, RYRS). Silverstreckad pärlmorfjäril verkar vara den enda pärlmorfjärilsart som kan dra fördel av det varmare klimatet och sprida sig och bli vanligare när flertalet andra pärlmorfjärilar istället minskar mer eller mindre snabbt i takt med att deras livsmiljöer degenererar.

*Lycaena virgaureae* (vitfläckig guldvinge). **Hr**, Sveg, Duvberg 2 ex 30.8 (KJCS, KJKS, RYRS).

*Watsonalla binaria* (eksikelvinge). **Sö**, Floda, Sörtorp 1 ex 1-7.8 (KJKS), **Go**, Tofta, Allhage-myrr 1 ex 3.7-8.8, Hamra, Suders 1 ex 4.7-10.8 (KJCS, KJKS, RYRS).

*Thetidia smaragdaria* (midsommarmätare). **Öl**, Skarpa Alby 7 ex 5-26.7 (JHES, JMLS), N. Möckleby, Dörby 1 ex 5.7 och 1 ex 19-22.7

(KAHS), Nedre Ålebäck 1 ex 15-29.7 (BZZS), **Go**, Hamra, 1 ex 4.7 (KJCS) och 1 ex 12.7 (EQTS, IMBS), Tofta, Allhagemyr 1 ex 2.7-8.8, Hamra, Suders 2 ex 4.7-10.8 (KJCS, KJKS, RYRS).

*Cyclophora annularia* (lönngördelmätare). **Up**, Väddö, Ytterskär 1 ex 2.7 (WEDS). Det sjätte fyndet i landet (Palmqvist 2012, 2015).

*Cyclophora porata* (brunvattrad gördelmätare). **Sk**, Ö. Hoby, Spraggehusen 1 ex 28.8-2.9 (KJCS, KJKS, RYRS).

*Scopula nigropunctata* (svartpunkterad lövmätare) har efter ett par års frånvaro åter visat sig; **Sk**, Ö. Hoby, Spraggehusen 1 ex 30.7-9.8 (KJCS, KJKS, RYRS), **Go**, Hamra, Suders 1 ex 4.7-10.8 (KJCS, KJKS, RYRS).

*Scopula marginepunctata* (gulgrå lövmätare). **CR**, Observationer av > 50 ex i slutningarna av **Sk**, Löderup-Kåseberga åsen (KJCS, KJKS, RYRS, ÖRDS) och 1 ex Borrbys strand 28.8-3.9 (ÖRDS).

*Scopula ornata* (prydlig lövmätare). **EN**, ett helt oväntat fynd i Roslagen, nordligaste fyndet i landet i **Up**, Rådmanö, Strömsborg 1 ex 10.7-6.8 (KJCS, KJKS, RYRS).

*Idaea ochrata* (ockralövmätare). **Öl**, Mellstaby 1 ex 1-7.8 (LJRS), **Go**, Sundre, Hallbjäns 1 ex 5.7-8.8, arten är fortfarande vanlig på torrmarker i sydöstra **Skåne** (KJCS, KJKS, RYRS) men förekommer också i sydvästra delen ex på ruderatmarker i Malmö (WMAS).

*Idaea dimidiata* (brunhornad lövmätare). **Nb**, Ö. Granträsk 1 ex 30.7 (GNBS). Det nordligaste fyndet i landet.

*Rhodometra sacraria* (svavelgul långbensmätare). **Sk**, Ö. Hoby, Spraggehusen 1 ex 28.8-2.9 och 1 ex 3.9-9.9 (KJCS, KJKS, RYRS), Klagshamnsudden 1 ex 29.8 (Bo-Göran Larsson), **Ha**, Påarp 1 ex 29.8 (LNYS), **Öl**, Skarpa Alby 1 ex 3.9 och 1 ex 29.9-1.10 (JHES, JMLS), **Sm**, Ormesberga 1 ex 2.9 (Tobias Ivarsson, AP). Migrerande art från Sydeuropa.

*Orthonama opstipata* (vandrarefälmätare). **Bl**, Nättraby 1 ex 2.11.2014 (FOUS).

*Costaconvexa polygrammata* (mångstreckad fälmätare). **NT**, har haft ett bra år, **Sk**, Borrbys strand, Sandhammaren och Kåseberga totalt 50 ex ex från 20.6-26.9 och Ö. Hoby, Spraggehusen totalt 18 ex från 28.6-18.9 (KJCS, KJKS,

RYRS, ÖRDS), **Go**, Hamra, Tuvlandet 1 ex 4.8-9.9 (KJCS, KJKS, RYRS).

*Entephria caesiata* (allmän blåbärsfälmätare) tycks under de senaste åren försvunnit från stora delar av Syd- och Mellansverige. Alla observationer av arten från dessa områden är intressanta för att kunna bedöma artens status. Ett fynd från **Gä**, Gävle, Engesberg 1 ex 17.8-3.9 (KJCS) är det första fyndet från landskapet sedan 2009.

*Melanthia procellata* (klematisfälmätare). **Sk**, Ö. Hoby, Spraggehusen 1 ex 19-23.7 (KJCS, KJKS, RYRS), Klagshamn 5 ex 10-24.8 samt 10 larver 15.9 (GÖÖS).

*Malacodea regelaria* (tunnvingemätare). **VU**, **Vs**, Kopparberg, Gillers klack 2 ex 11.4 (AAUS).

*Eupithecia insigniata* (hagtornsmalmätare). **NT**, **Up**, Erken 1 ex 21.5 (N. Österberg).

*Eupithecia selinata* (kirsålmalmätare). **NT**, verkar ha minskat något igen och endast tre fynd har gjorts under året. **Sk**, Löderup, Järahusen 1 ex 24.7 och 1 ex 27.7 (RYRS), samt **Up** Väddö, Långören 1 ex 14.7-5.8, vilket är det hittills nordligaste fyndet i landet (BJOS, KJCS, KJKS, RYRS).

*Aplocera efformata* (liten taggmätare). **NT**, **Öl**, Mellsta by 1 ex 6-24.9 (LJRS), troligen migrerande ex. **Vs**, Frövi bangårdsområde 15 ex 5.6 och 5 ex 10.8. Arten tycks ha klarat den exploatering som skett på lokalen (MAIS; jfr Palmqvist 2015). Dessutom funnen i 3 ex på Skomakar-gatan i Frövi perioden 26.8-4.9 (MAIS).

*Nothocasis sertata* (brunbandad lobmätare). **EN**, **Sk**, Konga 9 ex 23.9 (AAUS).

*Semiothisa signaria* (granbågmätare). **Hr**, Sveg, Duvberg 2 ex 27.6-29.8 (KJCS, KJKS, RYRS).

*Pachynemia hippocastanaria* (mottmätare). **EN**, **Sk**, inga fynd av denna lokala art i Sandhammarområdet under 2015 (ÖRDS).

*Peribatodes rhomboidaria* (fruktträdslavmätare) sprider sig för närvarande snabbt norrut med fynd i **Sö**, Stockholm 23.7 2013 (Bertil Johansson, AP), Nyköping, Björshult 1 ex 31.7 (KJCS, KJKS), **Gä**, Gävle, Engesberg 1 ex 17.8-3.9 (KJCS) och **Me**, Alnön, Rökland 1 ex 19.8 (GFJS).



*Alcis jubata* (skägglavmätare). **NT**, **Öl**, Ösby 1 ex 11-24.9 (BZZS), **Up**, Häverö, Västernäs 1 ex 29.7 (KJCS).

*Agrius convolvuli* (åkervindesvärmare). **Sk**, Kåseberga 1 ex 9-12.8, 1 ex 23-29.8, 1 ex 30.8-6.9 (KJCS, KJKS, RYRS, ÖRDS), Klagshamn 1 ex 12.8 (HMLS), Sandhammaren 1 ex 4.-10.9, Simrishamn 1 ex 1-6.9 och 1 ex 20.9 (ÖRDS), **Öl**, Näsby 1 ex 14-27.8, Nedre Ålebäck 1 ex 29.8-8.9 (BZZS), N. Möckleby 7 ex 21.9 (KAHS), **Go**, Hamra, Tuvlandet 1 ex 10.8-9.9, 1 ex 10.9-9.10 (KJCS, KJKS, RYRS), Smågårde, Tofta 1 ex 26.9 (EÅTS), **Sö**, Torö, Ankarudden 1 ex 28.8-22.9 (PGAS).

*Macroglossum stellatarum* (större dagsvärmare). **Bl**, Aspö, Listerby skärgård 1 ex 19.9 (FOUS, Å. Vidgren), **Öl**, Skarpa Alby 1 ex 17.7, 1 ex 6.8 och 1 ex 13.8 (JHES, JMLS), Arontorp 1 ex 22.8, Näsby 1 ex 27.8 (BZZS), Gårdby 10 ex på lucern 6-7.9 (WEDS), Mellstaby 1 ex 27.9 (LJRS), N. Möckleby, Dörby 1 ex 8.6 och 1 ex 8.9 (KAHS), **Go**, Visby 1 ex 2.7 och 3.7, Smågårde, Tofta 1 ex 11.8 (EÅTS), **Up**, Häverö, Västernäs 1 ex 9.6 (BJOS), **Hs**, Hornslandet, Rogsta 1 ex 25.6 (OLBS).

*Stauropus fagi* (ekorrspinnare). **Hs**, Lottefors 1 ex 30.7 (TRSS), nordligaste fyndet i landet

*Euproctis chryssorrhoea* (äpplerödgulp). **Sk**, Kabusa 1 ex 30.6-5.7 (ÖRDS), **Öl**, Mellstaby 1 ex 5-17.7 (LJRS), **Go**, Hemse 1 ex 12.7 (EQTS, IMBS).

*Lymantria dispar* (lövsjoggnunna). **Öl**, Arontorp 1 ex 28.7, Saxnäs 1 ex 3.8 och Arontorp 1 ex 24.8 (BZZS), **Go**, Östergarn, Natviksudden 1 ex 11.8 (KJCS, RYRS), det sistnämnda förmodligen ett migrerande ex.

*Cybosia mesomella* (vit borstspinnare). **Hr**, Sveg, Duvberg 1 ex 27.6-29.8 (KJCS, KJKS, RYRS).

*Pelosia muscerda* (punktlavspinnare). **Up**, Skärmarö, Värmdö 1 ex 25.8 (HMLS), Väddö, Ytterskär 6 ex 9.8 (WEDS).

*Pelosia obtusa* (vasslavspinnare). **Sö**, Buskhyttan, Kvarnkärr 1 ex 1-19.8 (KJKS), nordligaste fyndet i landet.

*Eilema griseolum* (askgrå lavspinnare). **Sk**, Skivarp, Hörte 1 ex 11.8 (EQTS, PGAS), **Öl**, Skarpa Alby 1 ex 13.8 (JHES, JMLS), Nedre Ålebäck 3 ex 7-16.8 och 1 ex 17-28.8 (BZZS), **Go**, Östergarn, Natviksudden 1 ex 11.8 (KJCS,

RYRS), Hamra, Tuvlandet, 1 ex 4.7-9.8, Hamra, Suders 3 ex 4.7-10.8 och 2 ex 11.8-9.9, Sundre, Barrshage 2 ex 5.7-9.8 (KJCS, KJKS, RYRS), Hamra 2 ex 7.8 (EÅTS, FOUS), Vamlingbo 1 ex 5.8 (EÅTS), **Up**, Rådmansö, Strömsborg 3 ex 10.7-6.8, Rådmansö, Bergholmen 1 ex 10.7-6.8, Väddö, Långören 3 ex 14.7-5.8 (BJOS, KJCS, KJKS, RYRS), Lilla Espskär 1 ex 8.8 (N. Österberg), Häverö, Västernäs 1 ex 30.7 (BJOS).

*Eilema sororculum* (guldgul lavspinnare) håller möjligen på att etablera sig i Uppland. med fynd på Rådmansö, Strömsborg 1 ex 2.5-12.6 samt Rådmansö, Bergholmen 1 ex 13.6-9.7 (KJCS, KJKS, RYRS).

*Eilema lutarellum* (ockragul lavspinnare). **Vb**, Långnäs, Vännäs 1 ex 30.7 (MAIS), nordligaste fyndet i landet.

*Eilema complanum* (mörkgrå lavspinnare). **Hr**, Sveg, Duvberg 4 ex 27.6-29.8 (KJCS, KJKS, RYRS).

*Lithosia quadra* (stor lavspinnare) är åter vanlig i östra **Uppland** och **Södermanland**. Den är fortfarande talrik på **Gotland** och har ökat något i antal i södra **Skåne** (KJCS, KJKS, RYRS, WMAS).

*Tyria jacobae* (karminspinnare). **Bo**, Bohus-Malmön uppskattningsvis mer än 1000 larver observerade under juni-juli utspridda i stort sett över hela ön (AAUS).

*Rivula sericealis* (trådspinnarfly). **Nb**, Ö. Granträsk 1 ex 30.7 (GNBS). Det nordligaste kända fyndet i landet.

*Colobochyla salicalis* (brunlinjerat mätarfly). **Sm**, Bäckebo 3 ex 12.6 (KSMS), **Öl**, N. Möckleby 1 ex 6-9.7 (KAHS), Skarpa Alby 1 ex 26.7 och 1 ex 14.7. (JHES, JMLS), Ålebäck 4 ex 16-29.6 (BZZS), Mellstaby 1 ex 21.6-3.7 (LJRS), **Up**, Häverö, Västernäs totalt 9 ex 15-27.7 (BJOS, KJCS), Rådmansö, Bergholmen 7 ex 13.6-9.7, Ramhäll, gruvan, 3 ex 1.7 (KJCS, RYRS), Väddö, Ytterskär 1 ex 2.7 (WEDS), Flät 7 ex 2.7 (N. Österberg), **Gä**, Gävle, Grinduga 4 ex 8-29.6 (KJCS, RYRS).

*Hypena crassalis* (källfly). **Hr**, Sveg, Duvberg 1 ex 27.6-29.8 (KJCS, KJKS, RYRS).

*Ephesia fulminea* (gulbandat ordensfly), populationen i östra **Uppland** har nu förmodligen kraschat då inga fynd av arten rapporterats i år (BJOS, KJCS, KJKS, RYRS).

*Minucia lunaris* (grått ordensfly). **Sk**, Hagestad 5 ex 3.6 (WEDS), **Öl**, Ventlinge 1 ex 5-19.6 (LJRS).

*Neustrotia candidula* (svartfläckigt glansfly) tycks ha minskat i numerär och försvunnit från flera lokaler. Årets rapporter är sydöstra **Sk** 6 ex (KJCS, KJKS, RYRS, ÖRDS), **Öl**, Mellstaby 4 ex 5.7-3.9 (LJRS), **Go**, endast 11 ex (KJCS, KJKS, RYRS) **Sö**, Floda, Sörtorp 1 ex 4-11.7 (KJKS), **Up**, Häverö, Västernäs totalt 9 ex 19.7-25.8 (BJOS, KJCS).

*Earias vernana* (silverpoppelfly). **Öl**, Ventlinge malm 1 ex 3.7 (SJNS).

*Nycteola asiatica*, (bredvingad sälgfotsläpare). **Sk**, Sandhammaren 1 ex 14-19.9, 1 ex 27.9-4.10, 1 ex 15-26.10, Borrby strand 1 ex 11-19.9 (ÖRDS), **Bl**, Utlängan 1 ex 23.9-14.10 (BZZS), **Öl**, Össby 1 ex 11-24.9, Nedre Ålebäck 1 ex 21.9-7.10 (BZZS), Mellstaby 1 ex 6-24.9 (LJRS), N. Möckleby, Dörby 1 ex 13.9 (KAHS), **Go**, Sundre, Barrshage 1 ex 7.9-10.10 (KJCS, KJKS, RYRS).

*Autographa mandarina* (silverlinjerat metallfly) har minskat kraftigt de senaste åren. I år endast rapporterad från **Up**, Häverö, Västernäs 1 ex 30.7 (BJOS), Väddö, Långören 1 ex 6-31.8 (BJOS, KJCS, KJKS, RYRS).

*Acronicta strigosa* (strecktecknat aftonfly) finns kvar längs **Upplandskusten**; Rådmansö, Strömsborg 3 ex 13.6-9.7 och 2 ex 10.7-6.8, Rådmansö, Bergholmen 2 ex 13.6-9.7 (KJCS, KJKS, RYRS), Väddö, Ytterskär 1 ex 2.7 (WEDS). Nu också funnen i **Södermanland**, Häringe slott i Haninge, 1 ex 4.7 i anslutning till Svenska entomologmötet i Häringe (EQTS, IMBS).

*Cryphia algae* (grönt lavfly). I **Skånes** sydvästra del, drygt 100 observationer i Klagshamnssområdet första delen av augusti (flera rapportörer). Däremot saknas fynd i Skånes sydöstra del (KJCS, KJKS, RYRS). Arten har nu etablerat sig på **Gotland**; Hamra soptipp 2 ex 7.8 (FOUS, EÅTS), Östergarn, Natviksudden 1 ex 11.8, Hamra, Suders 1 ex 6. 7-10.8 och 5 ex 11.8-9.9, Sundre, Barrshage 1 ex 10.8-11.9, Sundre, Hallbjäns 1 ex 5.7-8.8 och 1 ex 9.8-10.9, Hamra, Tuvlandet 1 ex 10.8-9.9 (KJCS, KJKS, RYRS).

*Cryphia muralis* (murlavfly). **Vg** Brännö 1 ex 9.8 samt 1 ex 19.8 (AP Johan och Robert Enner-

felt). Under dm.fl.lt varmare klimatet under tvåtusentalet har denna art expanderat kraftigt norrut i de västra delarna av Tyskland. Sommaren 2014 skedde ett inflyg av *muralis* till västra Danmark. Sannolikt tog sig även några fjärilar i denna migrationsväg hela vägen till Sverige och om den hypotesen stämmer att de verkar framgångsrikt ha lyckats föröka sig på Brännö eftersom två fynd har gjorts där med tio dagars mellanrum under 2015. Framtiden får utvisa om klimatet redan är tillräckligt varmt för att arten skall kunna bli bofast i Sverige.

*Phlogophora meticulosa* (tandfly). **Hr**, Tännaldalen, Skarvruets fjällhotell 1 ex 29.6-29.8 (KJCS, KJKS, RYRS).

*Callopietria juventina* (ormbunksfly). **Bl**, Jämjö, St. Hammar 1 ex 7.7 (KJCS). **Go**, Hamra, Norebod 1 ex 10.8 (KJCS, KJKS, RYRS).

*Eucarta virgo*, (rosa jungfruffy). **Sk**, Kåseberga 1 ex 30.6-5.7 och 1 ex 5.8-8.8, Ö. Hoby, Spragehusen 2 ex 30.7-9.8 (KJCS, KJKS, RYRS, ÖRDS), Sandhammaren 1 ex 30.6-5.7, 1 ex 14-19.9, Borrby strand 1 ex 27.7-2.8 och 1 ex 3-8.8 (ÖRDS), **Go**, Gnisvärd 1 ex 31.7 (FOUS), Hamra soptipp 14 ex 4.7 och 4 ex 9.8, Hamra, Suders 1 ex 4.7-10.8, Sundre, Hallbjäns 2 ex 5.7-8.8, Sundre, Barrshage 1 ex 5.7-9.8, Tofta, Allhagemyr 1 ex 2.7-8.8 (KJCS, KJKS, RYRS), **Up**, Häverö, Västernäs 1 ex 30.7 (BJOS) och 1 ex 27.7 och 1 ex 15.8 (KJCS) samt 1 ex 14.8 (BJOS).

*Cosmia affinis* (gulbrunt rovfly). **EN**, **Bl**, Utlängan 1 ex 3-19.8 (BZZS), migrerande ex.

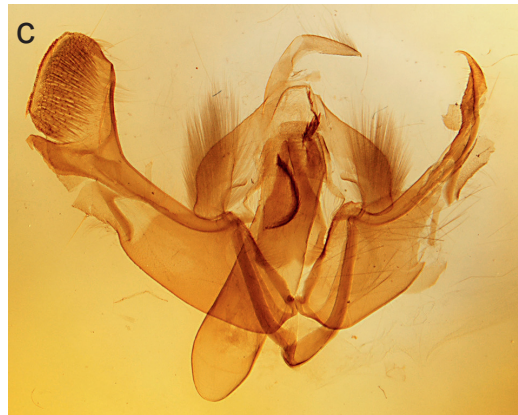
*Apamea epomidion* (leverfärgat ängsfly). **Sö**, Haninge, Häringe slott 1 ex 3.7 (EQTS, IMBS).

*Oligia versicolor* (brokigt ängsfly). **Öl**, Runsbäck 2 ex 22 resp 25.7 (LTSS). Sedan arten blev funnen på Öland 2012 (Palmqvist 2013) är den årligen anträffad där (LTSS).

*Oligia latruncula* (rödskimrande ängsfly). **Hr**, Sveg, Duvberget 1 ex 27.6-29.8 (KJCS, KJKS, RYRS).

*Photodes brevilinea* (rotstreckat stråfly). **Go**, Sundre, Barrshage 1 ex 9.8-11.9. Första gången i Sverige funnen utanför Skåne (KJCS, KJKS, RYRS).

*Hydraecia ultima* (förväxlat stamfly). **Bl**, Nättraby 1 ex 24.8 (FOUS), **Öl**, Skarpa Alby 2 ex 9.8, 1 ex 23.8 och 1 ex 27.8 (JHES, JMLS), Össby 1 ex 30.7-5.8 och 1 ex 6-13.8 (BZZS),



Figur 3. Mörkbrämat ängsfly (*Mniothypa bathensis*): – a) individ från Härjedalen, Funäsdalen, Funäsdalsberget i en ljusfälla under 28.6-30.8, leg. K. Källander, C. Källander och N. Ryrholm; – b) Det första svenska fyndet infångad 21.7 1986 på Öland, Runsbäck, leg. Sören Berggren, det. och coll Ingvar Svensson, Lunds universitet; – c) Hangenitalien från fjärilen från Öland. Genitalpreparering och bestämning Ingvar Svensson. Tyvärr är den ena genitalklaffen något skadad. Foto: N. Ryrholm (a) och Christer Hanson (b, c).

*Mniothypa bathensis* – a) specimen found in a light-trap in Härjedalen, Funäsdalen, Funäsdalsberget during 28.6-30.8.2015; – b) The first specimen of *Mniothypa bathensis* found in Sweden on the Baltic island Öland in 1986. In coll. Ingvar Svensson at the University of Lund; – c) Male genitalia from the specimen from 1986. The left cucullus is damaged. Photo: N. Ryrholm (a) and Christer Hanson (b, c).

Nedre Ålebäck 1 ex 7-16.8 (BZZS), Runsbäck 1 ex 15.8 (LTSS), Mellstaby 2 ex 8.8 (LJRS), **Go** Hamra, Suders 3 ex 4.7-10.8, Sundre, Hallbjäns 1 ex 5.7-8.8 och 1 ex 9.8-10.9, Sundre, Barrshage 1 ex 5-7-9.8 och 1 ex 12.9-10.10. (KJCS, KJKS, RYRS), Hamra soptipp 1 ex 7.8 (FOUS, EÅTS), **Up**, Häverö, Västernäs 4 ex 4-15.8 (BJOS), 1 ex 2.9 (KJCS).

*Sedina buettneri* (brunstarrfly). **Bl**, Utlängan 1 ex 23.9-14.10 (BZZS), **Öl**, Nedre Ålebäck 1 ex 21.9-7.10 (BZZS), Mellstaby 4 ex 6-24.9 (LJRS).

*Hoplodrina ambigua* (ljusringat lövfly) var som föregående år mycket vanlig i sydöstra **Skåne**, i synnerhet andra generationen. Arten var för första gången även talrik på södra **Gotland** med > 60 ex på sex olika lokaler (KJCS, KJKS, RYRS), **Bl**, Nättraby 33 ex 16.8-27.9 (FOUS), **Öl**, Sandby 1 ex 16.8 (KSMS), N. Möckleby, Dörby allmän i sept (KAHS), Ölands Skogsby aug-sept ca 10 ex (BÅBS), Grönhögen 2 ex 20.8

(AAUS), Mellstaby 2 ex 18-19.6, >100 ex 13.8-26.9, Gräsgård 1 ex 13.8-4.9 (LJRS).

*Spodoptera exigua* (smalvingat lövfly). **Sk**, Tjörnarp, kyrkbyn 1 ex 23.9 (WMAS), Käseberga 1 ex 15-25.9 (KJCS, KJKS, RYRS, ÖRDS), Hagestad 2 ex 19.9 (EKIS, EÅTS, FOUS), Borrby strand 1 ex 20-26.9 (ÖRDS), **Bl**, Utlängan 1 ex 4-22.9 och 1 ex 23.9-14.10 (BZZS), **Sm**, Loftahammar 1 ex 26.9 (Johan Hultin, AP), **Öl**, Össby 3 ex 11-24.9 (BZZS), Mellstaby 1 ex 6-24.9 (LJRS), Nedre Ålebäck 1 ex 21.9-7.10 (BZZS), Eriksöre 5 ex 25.9 (WEDS), **Go**, Sundre, Barrshage 1 ex 5.7-9.8, Tofta, Allhagemyr 1 ex 2.7-8.8, Hamra, Tuvlandet 2 ex 10.9-9.10 (KJCS, KJKS, RYRS).

*Cucullia fraudatrix* (gråbokapuschongfly). **Öl**, Mellstaby 1 ex 1-7.8, 1 ex 11.8 (LJRS), Gårdby 8 larver 4.9 (WEDS).

*Cucullia artemisiae* (malörtskapuschongfly). **RE**, **Go**, Hamra 1 ex 8.8 (EÅTS, OUS), troligen ett tillfälligt migrerande ex.

*Cucullia scrophulariae* (flenörtskapuschongfly). **VU, BI**, Karlskrona 4.7 och 14.7 ca 30 larver (LJRS, AAUS), **ÖI**, Skarpa Alby 1 ex 26.6 (JHES, JMLS), Runsbäck 1 ex 7.7 (LTSS), Ås, Ottenbylund 8 larver (KAHS) och ca 40 larver på flenört (BÅBS).

*Mniotype bathensis* (mörkbramat ängsfly). Ett mycket överraskande fynd av arten gjordes i **Hr**, Funäsdalen, Funäsdalsbergets sydbrant 730 m ö h, då 1 ex (Fig. 3a) infångats i en ljusfälla under perioden 28.6-30.8 (KJCS, KJKS, RYRS). *M. bathensis* är i Sverige tidigare endast känd i 2 ex (hanar) från **ÖI**, Runsbäck 21.7.1986 (leg. Sören Berggren). Arten rapporterades först 1988 efter genitalundersökning av Ingvar Svensson (Palmqvist 1989). Arten kan utseendemässigt vara svår att skilja från vissa former av *Mniotype adusta*. Generellt är dock *bathensis* aningen mindre och spensligare och har en violettanstruken glansighet på framvingarna som *adusta* saknar. Den yttre linjen i njurflecken är dessutom alltid snövit vilket den inte är hos *adusta*. Dessutom är bakvingarna generellt ljusare och den inre delen är rent snövit med en distinkt avgränsad diskfläck. I Palmqvist (1989) visades han- och hongenitalierna liksom imagines av båda arterna i svartvita bilder. Eftersom dessa bilder inte visade de svenska djuren så visas det djur och preparat som Ingvar Svensson undersökte (Fig. 3b, c). Skillnaderna i hangenitalierna kan ses om klaffarna trycks ut. *M. bathensis* har en längre och rundad cucullus i jämförelse med *M. adusta*. Arten är närmast känd från Finland och Baltikum. I Finland är *bathensis* betydligt ovanligare än *adusta* och verkar oftast ha lägre populationstäthet och flyger senare än den mer allmänna *adusta*, men med en viss överlappning av flygtiderna. Framtiden får visa om detta var ett tillfälligt fynd eller om *bathensis* har en lokal population i området.

*Conistra rubiginosa* (svartprickigt plattfly). **Sk**, Malmö, Bulltofta park 1 ex 11.12 (PNGS), arten är ovanlig i södra Skåne. För några decennier sedan förekom den inte alls i södra Skåne utan endast i de nordöstra delarna i gränstrakterna mot Blekinge (WMAS). Sedan 2010 har den börjat visa sig i sydöstra Skåne och är nu etablerad där och inte ovanlig från mitten på november och genom vintern. Arten flyger även när *C. vaccini* (lingonplattfly) och *C. ery-*

*trocephala* (gulhövdat plattfly) har gått in för övervintring (KJCS, KJKS, RYRS, ÖRDS).

*Agrochola lychnidis* (strecktecknat backfly). **NT**, har under de senaste åren haft en kraftig populationsminskning i **Skåne**, men fluktuerar även kraftigt mellan åren. Endast totalt mindre än ca 30 observationer under 2015 i sydöstra Skåne (EQTS, EÅTS, EKIS, FOUS, KJCS, KJKS, RYRS, ÖRDS). Intressant är ett migrerande ex i **BI**, Utlängan 4-22.9 (BZZS).

*Atethmia centrago* (tvärbandat gulvingfly) är på gång att etablera sig i södra **Skåne** med fynd i Käseberga 1 ex 30.8-6.9 (KJCS, KJKS, RYRS, ÖRDS), Klagshamnssudden 3 ex 10.8 och 1 ex 24.8 (GÖÖS, Bo-Göran Larsson), Borrby strand 1 ex 20-26.9 (ÖRDS).

*Hadena capsincola* (mindre vitblärefly). **NT, Jä**, Handöl Sylsjön 3 ex 28.6-31.8 (BIPU, FAZS, KJCS, KJKS, RYRS).

*Mythimna turca* (rödtofsat gräsfly). **NT, ÖI**, Mellstaby 1 ex 28.7 och 1 ex 29.7 (LJRS). Arten var mindre ovanlig än normalt i Sandhammarområdet under 2015 (RYRS).

*Mythimna albipuncta* (vitpunkterat gräsfly) är som tidigare vanlig i södra **Skåne** (KJCS, KJKS, RYRS, WMAS) och uppträdde i antal även på **Gotland**, både sommar och höstgeneration i totalt mer än 70 ex. (KJCS, KJKS, RYRS), **ÖI**, N. Möckleby ca 30 ex i augusti (KAHS), Ventlinge 1 ex 5-19.6, Mellstaby 20 ex 13.8-4.9 och 12 ex 6-24.9 (LJRS), Gräsgård 8 ex 13.8-4.9 (LJRS), Skarpa Alby 1 ex 1.11 (JHES, JMLS). Arten expanderar även norrut med fynd i **Sö**. Buskhyttan, Kvarnkärr 1 ex 19-31/7 (KJKS) och har för första gången visat sig norr om Dalälven, **Gä**, Gävle, Engesberg 1 ex 4-28.9 (KJCS).

*Mythimna l-album* (L-tecknat gräsfly). I sydöstra **Skåne** >100 ex (KJCS, KJKS, RYRS, ÖRDS), **BI**, Utlängan 4 ex 4-22.9 och 3 ex 23.9-14.10 (BZZS), **ÖI**, Nedre Ålebäck 1 ex 9-20.9 och 1 ex 21.9-7.10, Mellby 5 ex 11-24.9 (BZZS), Ås, Ottenbylund 8 ex i september (KAHS), Mellstaby 2 ex 6-24.9, Gärsgård 2 ex (LJRS). Arten håller även på att etablera sig på **Gotland**: Sundre, Barrshage 3 ex 12.9-10.10, Sundre, Hallbjäns 6 ex 6.9-17.10, förra invandringsvägen lyckades dock aldrig etablera sig på ön (KJCS, KJKS, RYRS).

*Euxoa vitta* (bandjordfly). **NT, Up**, Häverö, Västerås 1 ex 2.9. Första säkra svenska fyn-



det utanför artens kända svenska utbredning på Gotland och norra Öland. Arten förekommer i Baltikum, men är i Finland endast funnen enstaka (KJCS).

*Agrotis bigramma* (piltecknat jordfly). **Bl**, Utlängan 1 ex 3-19.8 (BZZS), **Öl**, Mellstaby 1 ex 1-7.8 (LJRS), **Go**, Hamra, Suders 1 ex 4.7-10.8 och Sundre, Barrshage 1 ex 5.7-9.8 (KJCS, KJKS, RYRS).

*Agrotis puta* (ovalfläckt jordfly) har både visat sig i försommargeneration och i ökat antal i höstgenerationen jämfört med föregående år: **Sk**, Hörte 3 ex 11-12.8 (EQTS, PGAS), **Ö**, Hoby, Spragehusen 1 ex 28.8-2.9 och 1 ex 19-27.9, Kåseberga 1 ex 3-11.6, 1 ex 12-20.6, 5 ex 9-12.8, 1 ex 13-22.8, 1 ex 23-29.8, 4 ex 30.8-6.9 och 2 ex 7-14.9 (KJCS, KJKS, RYRS, ÖRDS), Kabusa 1 ex 13-22.8, Sandhammaren 2 ex 22-28.8, 1 ex 29.8-3.9, 1 ex 20-26.9, Borrbyststrand 1 ex 20-26.9, Simrishamn 11 ex 1.8-9.9 (ÖRDS), Klagshamn flera 10-tal ex i slutet av juli och augusti (flera rapportörer).

*Noctua fimbriata* (bredbandat bandfly). **Hr**, Funäsdalen, Funäsdalsberget 960 m 1 ex 28.6-30.8 (KJCS, KJKS, RYRS).

*Noctua interposita* (storfläckt bandfly). **Sk**, Löderup, Järahusen 1 ett ex 21.7 (RYRS). **Ö**, Hoby, Spragehusen 1 ex 10-12.8, Kåseberga 1 ex 13-22.8, 2 ex 23-29.8 och 2 ex 30.8-6.9, 9.9 (KJCS, KJKS, RYRS, ÖRDS), Borrbyststrand 1 ex 29.8-3.9 (ÖRDS), **Öl**, Näsby 1 ex 14-27.8, Ålebäck 1 ex 17-28.8 och 1 ex 29.8-8.9 (BZZS), Mellstaby 1 ex 13.8-3.9 (LJRS), **Go**, Hamra, Suders 1 ex 11.8-9.9 och 1 ex 10.9-10.10, Hamra, Tuvlandet 2 ex 10.8-9.9, Sundre, Hallbjäns 2 ex 9.8-10.9, Tofta, Allhagemyr 1 ex 2.7-8.8 och 1 ex 9-30.8 (KJCS, KJKS, RYRS), Tofta, Gnisvärd 1 ex 4.8 och 2 ex 24.8 (EQTS), Närshamn 1 ex 24.8 (EQTS), **Up**, Väddö, Långören 1 ex 14.7-5.8 (BJOS, KJCS, RYRS).

*Noctua janthe* (brunviolett bandfly). **Dr**, Borlänge, Islingby 1 ex 21.8 (Yngve Johansson, AP) samt Falun 1 ex 23.8 (Kalle Bergström, AP). Båda dessa djur är avbildade på artportalen. Det är intressant att i Dalarna dyker sannolikt migrerande *N. janthe* upp samtidigt som migrerande *N. janthina* flyger in på Upplands- och Gästrikerekusten (se nästa art). Man kan ju fundera på om det möjligen har varit en gemensam migrationsväg eller om det endast är sluppen

som gjort att fynden är samtida.

*Noctua janthina* (violettgrått bandfly) hade ett inflyg österifrån till Mellansverige och södra Norrland som gav följande fynd; **Up**, Häverö, Västernäs 1 ex 22.8 (BJOS), **Gä**, Gävle, Engesberg 2 ex 17.8-3.9 (KJCS), Gävle, Grinduga 1 ex 20-25.8 (RYRS).

*Cryptocala chardinyi* (ryskt bandfly). **Up**, Häverö, Västernäs 1 ex 3.8 (BJOS), Rotskär 1 ex 8.8 (AUUS).

*Peridroma saucia* (vittofsjordfly) **Sk**. **Ö**, Hoby, Spragehusen 1 ex 31.10-14.11, Kåseberga 1 ex 26.10-14.11 (KJCS, KJKS, RYRS, ÖRDS), **Ha**, Halmstad 1 ex 30-31.10 (Chester Svensson).

*Xestia sincera* (barrskogsfjällfly). **EN**, **Hr**, Funäsdalsberget 960 m 1 ex, 28.6-14.8. Arten är mycket ovanlig så nära fjällkedjan och årets fynd var det första under många års ljusfångst på lokalen. Det är dessutom extremt ovanligt att *sincera* flyger udda år i norra Sverige (KJCS, KJKS, RYRS).

*Xestia speciosa* (arktiskt jordfly). **NT**. Arten är numera rödlistad efter att den kraftigt minskat i de södra delarna av landet till följd av det intensifierade skogsbruket och kraftig minskning av naturskogar. Därför är rapporter från södra Svea- och Götaland önskvärda för att få en uppfattning om artens status i dessa områden. I **Sö**, Tyresta nationalpark finns arten och observerades i 4 ex 6.8 (PGAS). I Uppland observerades arten vid Häverö, Västernäs 3 ex 4-15.8 (BJOS) och 1 ex 6.9 (KJCS) samt Väddö, Långören 2 ex 6-31.8 (BJOS, KJCS, RYRS). Det är också intressant att arten har varannårsflygning i östra Mellansverige där den flyger udda år medan den i det inre av Götaland påträffas både udda och jämna år och längre norrut främst jämna år (Imby & Palmqvist 1978). Dock flög arten ovanligt rikligt i Härjedalen under 2015 tillsammans med flera andra *Xestia*-arter (jfr *X. sincera* och *X. lorezi*) under de varma veckorna i augusti (KJCS, KJKS, RYRS).

*Xestia lorezi* (högfjällfly). **Hr**, Tännaldalen, Skarvruets fjällhotell ett ex 29.6-29.8. I takt med att de lägst liggande tundramiljöerna blir varmare och omvandlas till gräs- och buskmarker tvingas arten att dra sig högre upp i fjällen för att hitta lämpliga livsmiljöer. Detta är första fyndet av arten vi gjort i Härjedalen sedan 2006.

Det är dessutom extremt ovanligt att högfjällflytet flyger udda år, vi har endast observerat detta vid något enstaka tillfälle tidigare (KJCS, KJKS, RYRS).

*Xestia ditrapezium* (trapetstecknat jordfly).

**RE, ÖI**, Nedre Ålebäck 1 ex 15-29.7 och 1 ex 30.7-6.8 (BZZS). Mellstaby 1 ex 1-7.8 (LJRS). Migrerande exemplar.

*Heliothis armigera* (brunaktigt knölfly).

**Sk**, Kåseberga 1 ex 13-22.8, 2 ex 30.8-6.9, 1 ex 7-14.9, 1 ex 15-25.9 och 2 ex 26.9-8.10 (KJCS, KJKS, RYRS, ÖRDS), samt 1 ex 19.9 (FOUS), Borrbj strand 1 ex 11-19.9, 1 ex 20-26.9, Sandhammaren 1 ex 22-28.8, 1 ex 4-10.9, 1 ex 14-19.9 och 1 ex 20-26.9, Simrishamn 1 ex 29.8-1.9 (ÖRDS), Konga 1 ex 23.9 (AAUS), Klagshamn 1 ex 18.9 (EKIS, EÄTS), **BI**, Utlängan 1 ex 4-22.9 och 1 ex 23.9-14.10 (BZZS), **ÖI**, Nedre Ålebäck 1 ex 17-28.8 och 3 ex 21.9-7.10 (BZZS), Össby 1 ex 11-24.9 (BZZS), N. Möckleby, Dörby 1 ex 3-10.9 och 1 ex 22-26.9 (HHLS, KAHS), **Go**, Sundre, Hallbjäns 1 ex 11.9-10.10, Sundre, Barshage 1 ex 12.9-10.10 (KJCS, KJKS, RYRS).

*Heliothis viroplaca* (grönaktigt knölfly).

**Sk**, Kabusa 1 ex 3-8.8, Simrishamn 1 ex 8-9.8 (ÖRDS).

*Heliothis peltigera* (gulaktigt knölfly).

**Sk**, Kåseberga 2 ex 12-20.6, 1 ex 30.6-5.7 och 1 ex 15-25.9 (KJCS, KJKS, RYRS, ÖRDS), Klagshamn 1 ex 17.9 (EKIS, EÄTS), Hagestad 1 ex 24.9 (EKIS), Sandhammaren 1 ex 3-8.8, Simrishamn 1 ex 8-9.8 (ÖRDS), **BI**, Utlängan 1 ex 20.8-3.9 (BZZS), **ÖI**, Skarpa Alby 1 ex 2.9 (JHES, JMLS), Mellstaby 2 ex 13.8-3.9 och 1 ex 28.9-22.10 (LJRS).

### Nya landskapsfynd

Fynd markerade AP är rapporterade i Artportalen. Numrering enligt Bengtsson m.fl. (2016), inom parentes anges numren från föregående katalog (Svenson m.fl. 1994).

303 (174) *Psyche crassiorella* **Hs** (OLBS)

2611 (1002) *Lamellocoxus terebra* **Nä** (ELHS, Anders Carlberg, AP)

2634 (1445) *Synanthedon polaris* **Hr & To** (flera rapportörer)

2635 *Synanthedon aurivillii* **Dr** (LTSS, RYRS), **Hs** (KJCS, RYRS), **Hr** (flera rapportörer), **Nb** (KJCS, RYRS), **To** (flera rapportörer)

2638 (1447) *Synanthedon flaviventris* **Bo** (AAUS)

2802 (1757) *Argynnis paphia* **Hr** (KJCS, KJKS, RYRS)

2812 (1744) *Apatura iris* **Nä** (Joakim Johansson, AP), **Bo** (PHNS)

2827 (1748) *Nymphalis xanthomelas* **Bo** (AAUS)

2853 (1812) *Lycaena virgaureae* **Hr** (KJCS, KJKS, RYRS)

3395 (2191) *Aglia tau* **Bo** (PHNS)

3454 (1887) *Idaea sylvestraria* **Dr** (2012, Håkan Sandin, AP)

3455 (1893) *Idaea dimidiata* **Nb** (GNBS)

3470 (1882) *Scopula ornata* **Up** (KJCS, KJKS, RYRS)

3483 (1900) *Rodostrophia vibicaria* **Dr** (Thorild Jonsson 2012, AP)

3490 *Rhometra saccaria* **ÖI** (JHES, JMLS)

3693 (2063) *Chloroclystis v-ata* **Dr** (Peter Olsson 2014, AP)

3809 (2096) *Macaria signaria* **Hr** (KJCS, KJKS, RYRS)

3822 (2105) *Cepphis advenaria* **Ds** (PHNS)

3861 (2127) *Ourapteryx sambucaria* **Dr** (Pelle Adenäs 2013, AP)

3888 (2142) *Peribatodes rhomboidaria* **Sö** (KJCS, KJKS), **Gä**, (KJCS), **Me** (GFJS)

4010 (2215) *Stauropus fagi* **Hs** (TRSS)

4065 (2300) *Rivula sericealis* **Nb** (GNBS)

4073 (2306) *Hypena crassalis* **Hr** (KJCS, KJKS, RYRS)

4111 (2258) *Cybosia mesomella* **Hr** (KJCS, KJKS, RYRS)

4114 (2260) *Pelosia obtusa* **Sö** (KJKS)

4123 (2265) *Eilema lutarellum* **Vb** (MAIS)

4125 (2266) *Eilema complanum* **Hr** (KJCS, KJKS, RYRS)

4281 (2349) *Diachrysia chrysitis* **Nä** (Sture Hermansson, AP)

4381 (2382) *Acronicta psi* **Hr** (KJCS, KJKS, RYRS)

4385 (2383) *Acronicta strigosa* **Sö** (EQTS, IMBS)

4443 (2393) *Cryphia muralis* **Vg** (AP Johan och Robert Ennerfelt)

4495 (2404) *Phlogophora meticulosa* **Hr** (KJCS, KJKS, RYRS)

4558 (2447a) *Photodes brevilinea* **Go** (KJCS, KJKS, RYRS)

4610 (2437) *Oligia latruncula* **Hr** (KJCS, KJKS, RYRS)

4719 (2534) *Mniotype bathensis* **Hr** (KJCS, KJKS, RYRS)

4802 (2599a) *Hadena capsincola* **Jä** (BIPU, FAZS, KJCS, KJKS, RYRS)

4820 (2621) *Mythimna straminea* **Dr** (Peter Olsson 2014, AP)

4824 (2619) *Mythimna albipuncta* **Gä** (KJCS)

- 4863 (2631) *Euxoa vitta* **Up** (KJCS)  
 4873 *Agrostis bigramma* **Bl** (BZSS)  
 4916 (2657) *Noctua fimbriata* **Hr** (KJCS, KJKS, RYRS)  
 4923 (2661) *Noctua janthina* **Up** (BJOS), **Gä** (KJCS, RYRS)  
 4924 (2660) *Noctua janthe* **Dr** (Kalle Bergström, Yngve Johansson, AP)  
 5015 (2342) *Earias vernana* **Öl** (SJNS)

### Rapportörer med ZOO-tax koder

AAUS = Anders Amandusson, BIPU = Pavel Bina, BJOS = Jan Olov Björklund, BZSS = Per Eric Betzholtz, BÅBS = Bengt Åke Bengtsson, EQTS = Håkan Elmquist, EKIS = Bruno Enekvist, ELHS = Claes Eliasson, EÅTS = Båtel Enekvist, FAZS = Markus Franzen, FOUS = Markus Forslund, GFJS = Östen Gardfjell, GNBS = Bert Gustafsson, GÖÖS = Östen Gröning, HHLS = Hans Hellberg, IMBS = Lars Imby, JHES = Henrik Jeansson, JMLS = Magnus Jeansson, KAHS = Hans Karlsson, KJCS = Clas Källander, KJKS = Karl Källander, KSMS = Peter Koch-Schmidt, LJRS = Jesper Lind, LNYS = Ronny Lindman, LTSS = Mats Lindeborg, MAIS = Jan-Erik Malmstigen, OLBS = Bo Olsson, PGAS = Göran Palmqvist, PNGS = Gunnar Persson, PNHS = Hans Pettersson, RYRS = Nils Ryrholm, SJNS = Göran Sjöberg, TRSS = Kjell Trosell, WEDS = Bengt Wendel, WMAS = Magnus Wedelin, ÖRDS = Jan-Olof Ördén.

### Tack

Ett varmt tack till alla rapportörer som har bidragit till att göra denna sammanställning möjlig. Nils Ryrholm och Håkan Elmquist för aktuell information om glasvingearterna *Synanthedon polaris* och *S. aurivillii*. Ett särskilt tack riktas till Nils Ryrholm, Bengt Åke Bengtsson, Åke Lindström och Magnus Wedelin som granskat manus. Christer Hanson, Lunds universitet, tackas för bilderna från Ingvar Svenssons samling av *Mniotype bathensis* mörkbrämat ängsfly och Håkan Elmquist för bilder av fjällglasvinge och högnordisk glasvinge samt Nils Ryrholm för bild av mörkbrämat ängsfly från Härjedalen.

### Litteratur

ArtDatabanken. 2015. Rödlistade arter i Sverige 2015. – ArtDatabanken SLU, Uppsala.

- Bengtsson, B.Å., Gustafsson, B. & Palmqvist, G. 2016. Katalog över svenska fjärilar. – Naturhistoriska riksmuseet & Entomologiska föreningen i Stockholm.
- Cederholm, L. 1978. Namnkoder – ett förslag till enhetliga personangivelser inom biologin. – Entomologisk Tidskrift 99: 135-141.
- Imby, L. & Palmqvist, G. 1978. De svenska *Anomogyna*-arternas utseende, biologi och utbredning (Lep., Noctuidae). – Entomologisk Tidskrift 99: 97-107.
- Karsholt, O. & Razowski, J. 1996. The Lepidoptera of Europe. A Distributional Checklist. – Apollo Books.
- Mossberg, B. & Stenberg, L. 2003. Den nya nordiska floran. – Wahlström & Widstrand.
- Palmqvist, G. 1989. Intressanta fynd av Macrolepidoptera i Sverige 1988. – Entomologisk Tidskrift 110: 96-102.
- Palmqvist, G. 2012. Intressanta fynd av storfjärilar (Macrolepidoptera) i Sverige 2011. – Entomologisk Tidskrift 133: 41-53.
- Palmqvist, G. 2013. Intressanta fynd av storfjärilsr (Macrolepidoptera) i Sverige 2012. – Entomologisk Tidskrift 134: 33-43.
- Palmqvist, G. 2015. Intressanta fynd av storfjärilar (Macrolepidoptera) i Sverige 2014. – Entomologisk Tidskrift 136: 41-48.
- Pürhinger, F., Mutanen, M. & Ryrholm, N. In prep. The sibling species of *Synanthedon aurivillii* (Lampa, 1883) and *Synanthedon polaris* (Staudinger, 1877) distinguished by DNA barcoding.
- Svensson, I., Elmquist, H., Gustafsson, B., Hellberg, H., Imby, L. & Palmqvist, G. 1994. Catalogus Lepidopterorum Sueciae. – Naturhistoriska riksmuseet & Entomologiska föreningen i Stockholm.

### Internet

Artportalen <http://www.artportalen.se>

SMHI <http://www.smhi.se>

Artdatabanken <http://www.artdata.slu.se/rodlista/>