

Naverlönnssolvecklare *Pammene trauniana* i Sverige

JONAS WALDECK

Waldeck, J: Naverlönnssolvecklare *Pammene trauniana* i Sverige. [Maple Piercer *Pammene trauniana* in Sweden.] – Entomologisk Tidskrift 138(3-4): 167-170. Uppsala, Sweden 2017. ISSN 0013-886x.

During the extraordinary warm end of May 2017, a the Maple Piercer, *Pammene trauniana* (Denis & Schiffermüller, 1775) was found along the south coast line of Scania County. It is the first confirmed record for Sweden. A high number of individuals indicated a strong population in the immediate area of its discovery. Coming seasons will reveal if this species is more widely distributed along the southern coastline. Noteworthy, this species has most likely been photographed by Nils-Uno Svensson as early as 28 May 2015 but because no specimen was collected, it was 20 October 2017 reported as *Pammene regiana* (Zeller, 1849) in Artportalen (Artdatabanken 2017)

Jonas Waldeck, Bohemsvägen 7, 590 71 Ljungsbro. E-post: jonas@waldeck.se

Kristihimmelfärdshelgen 2017 var ovanligt varm och stilla. SMHI registrerar maj 2017 som extrem med en värmebölja och temperaturer runt 30°C i delar av Götaland (SMHI 2017). Jag hade turen att vara i Bingsmarken som ligger rakt söder om Skurup på Skånes sydkust med siktet inställt på att inventera hagtornssolvecklare *Pammene agnotana* (Rebel, 1914), som är en Nära Hotad (NT) art (ArtDatabanken 2015). Min expedition startade den 26 maj i Bingsmarken i östlig riktning längs en mycket trevlig cykelväg som går parallellt med Kustvägen (länsväg 9). Jag följde cykelvägen utrustad med insamlingsrör och en riktigt långskaftad håv. Jo, insamling av *P. agnotana* gick strålande, jag noterade arten på flera platser längs med kuststräckan, och jag hade varit nöjd med det. Men bifångsten visade sig vara det riktigt intressanta. Efter ett par kilometer från min utgångspunkt i Bingsmarken hävade jag in en fjäril (Fig. 1) som jag just där och då tog för en ovanligt liten kungssolvecklare *Pammene regiana* (Zeller, 1849). Tidigare på vårsäsongen hade jag hittat ett flertal kokonger i Bingsmarken av denna art och nyligen kläckt fram fyra fjärilar. Jag var vid tillfället inställd på att hitta fler friflygande *P. regiana* och tog därför ingen större notis

av att den första jag fick in var ovanligt liten till växten.

Efter att ha fångat in ett flertal småväxta exemplar som inte överensstämde med *P. regiana* i storlek, tog jag kontakt med Bengt Å. Bengtsson för konsultation om fjärilarna. Han föreslog mig att återvända till lokalen och leta efter naverlönn *Acer campestre* L. eftersom det finns en art som ännu inte bekräftats i Sverige som är närstående



Figur 1. Första bekräftade svenska fyndet av naverlönnssolvecklare *Pammene trauniana*.

First confirmed observation of Maple piercer *Pammene trauniana*.



Figur 2. Naverlönn *Acer campestre* L., 5-7 m hög växande i en kilometerlång plantering längs med Kustvägen mellan Bingsmarken och Hörte.

Field Maple *Acer campestre* L., 5-7 m in height, growing in a kilometre-long plantation along Kustvägen between Bingsmarken and Hörte.

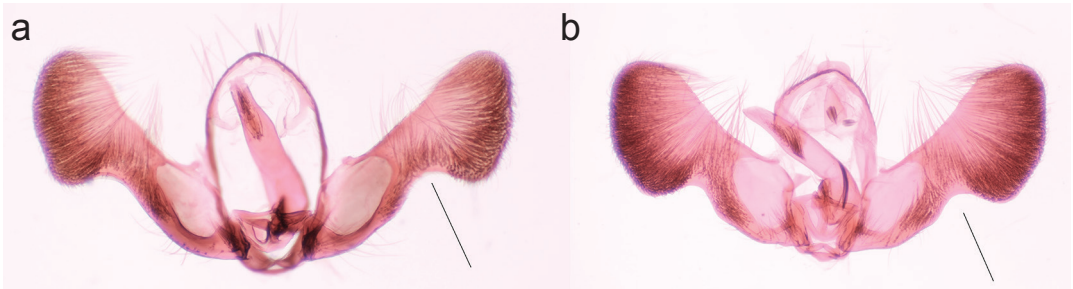
till *P. regiana* och har naverlönn som värdväxt. *P. regiana* lever istället på tysklönn *Acer pseudo-platanus* L. Jag lärde mig att skilja ut naverlönn från tysklönn och återvände till området där jag hittat de första exemplaren av den intressanta fjärilen. Mycket riktigt fanns där gott om storvuxna naverlönnar i kilometerlånga rader längs med Kustvägens sträckning (Fig. 2). När jag fokuserade på trädtopparna, såg jag stora mängder av små svarta vecklare som flög runt i topparna. Några få kunde nås med tele-skophåven och då konstaterade jag att det fanns talrikt med den lilla arten, som utan tvekan var *Pammene trauniana* (Denis & Sciffermüller, 1775).

Kännetecken

Totalt samlades ett drygt dussin djur in som beläggsexemplar. Hangenitalier av *P. trauniana* preparerades för analys. Nordens vecklare (Svensson 2006) beskriver förväxlingsarterna *P. regiana* och *P. trauniana* med värdväxt, flygtid, yttre karaktärer och genitalier. Där anges midjebildningen av valva som en artskiljande karaktär (Fig. 3), medan Bengt Å. Bengtsson anser att genitalierna inte har säkra karaktärer för att skilja arterna åt. Bestämningen bör därför baseras på

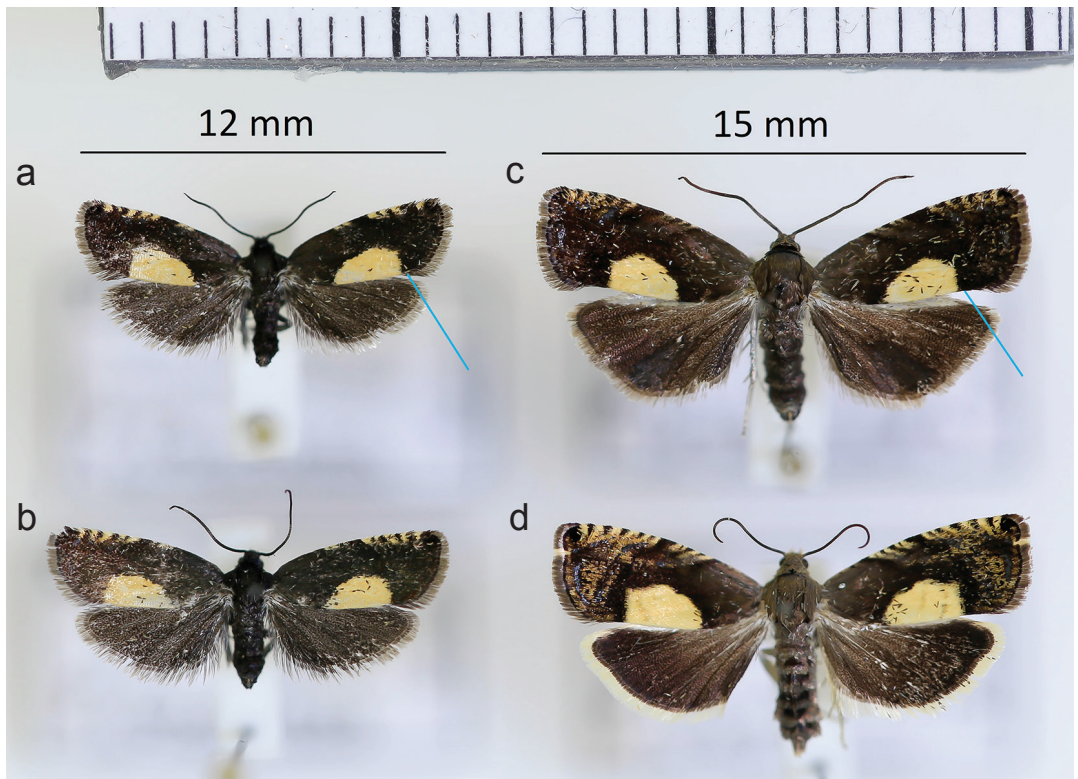
fjärilens värdväxt, flygtid och yttre kännetecken som vingteckning och storlek. Det finns tydliga skillnader i storlek och vingteckning (Fig. 4). *P. trauniana* är betydligt mindre och har smälare vingar med otydliga blåaktiga blystreck i spegeln. *P. regiana* har bredare vingar och normalt en framträdande mörkgul teckning ut mot framvingens vingspets och runt spegeln mot vingens utkant. Kanske är den säkraste skillnaden den gula bakkantsfläckens avstånd från vingens bakhörn (tornus), där fläcken hos *P. trauniana* nästan når bakhörnet, medan den hos *P. regiana* slutar en bra bit in på bakkanten.

Efter ett antal återbesök till lokalen under olika tider på dygnet konstaterades att fjärilen flyger högt i topparna under förmiddag och mitt på dagen. Under de varmaste timmarna mitt på dagen visade det sig att områdets blommande hagtorn *Crataegus* ssp. ger nektar åt *P. trauniana* tillsammans med *P. agnotana* och stora antal rödspetsad solvecklade *P. rhediella* (Clerck, 1759). Någon kilometer bort från kusten in mot Dybäck gick det inte att finna varken *P. agnotana* eller *P. trauniana* trots att övriga omständigheter var identiska. Detta skulle kunna tyda på att arterna använder kustlinjen för sin sprid-



Figur 3. Hanliga genitalier av – a) *Pammene trauniana* (Preparat JW_37) och – b) *Pammene regiana* (Preparat JW_42), insamlade vid Kustvägen, Skåne 2017.

Male genitalia of – a) *Pammene trauniana* (Preparat JW_37), and – b) *Pammene regiana* (Preparat JW_42), collected on the south coast of Scania County 2017.



Figur 4. – a, b) Hävfångade fjärilar av *Pammene trauniana* från Sk, Hörte, 2017-05-26 i jämförelse med – c, d) framkläckta *Pammene regiana*, insamlade vid Sk, Bingsmarken 2017-04-14.

– a, b) Imagos of *Pammene trauniana* (Scania, Hörte, 2017-05-26) in comparison with – c, d) *Pammene regiana*, Scania, Bingsmarken, Sweden 2017-04-14). a, b are collected by hand netting in the field, whereas c, d are reared out from larvae.

ning alternativt gynnas av kustnära habitat. Två veckor efter den intensiva flygningen fanns inga spår av fjärilarna, vilket tyder på att flygtiden är begränsad, alternativt kortad av den mycket varma avslutningen av maj.

En art under spridning?

Pammene trauniana är etablerad i Danmark, men uppges vara lokal och ej allmän samt saknas i övriga Norden (Svensson 2006). Den flyger i slutet av maj och början av juni, bunden till värdväxten naverlönn. Förväxlingsarten *P. regiana* är spridd i de sydliga delarna av Norden och flyger under juni och juli runt tysklönn.

Området runt Hörte är enligt Bengt-Åke Bengtsson avsett för ca 20 år sedan utan att vare sig *P. agnotana* eller *P. trauniana* kunde observeras. Detta kan innebära att båda arterna är nyetablerade i området. Det finns dock fynd av misstänkta *P. trauniana* dokumenterade med bildserie i Artportalen (Art databanken 2017). Den 28:e maj 2015 lade Nils-Uno Svensson in en observation i Artportalen från Eggelsta Sk. Observationen har fått referens id 5397612 i Artportalens databas, och gäller flera fjärilar på naverlönn men de är sorterade under *P. regiana* i brist på beläggsexemplar. Det skall även enligt kommentarsfältet till samma observation i Artportalen gjorts ytterligare men obekräftade observationer av arten i både Skåne och Halland. Det skulle kunna betyda att arten numera är spridd i södra Sverige men just nu otillräckligt dokumenterad pga. förväxling med *P. regiana*.

Populationen av *Pammene trauniana* bör ha goda förutsättningar i området mellan Bingsmarken och Hörte, men det förutsätter att planteringen längs med vägen inte utsätts för föryngring eller avverkning. Naverlönn är en växt som främst används i parker och planteringar, och beskrivs som sällsynt (Mossberg & Sten-

berg 2003). Om *P. trauniana* redan har lyckats etablera sig på andra platser med rik tillgång på naverlönn längs med kusten återstår att se under kommande säsonger. Under 2017 var det bara området mellan Bingsmarken och Abbekås som söktes av. Kommande områden som är av särskilt intresse är Bunkeflostrand där naverlönn växer i kustnära trädgårdar, parker och invid parkeringar. Även vägsträckan mellan Trelleborg och Ljunghusen kantas av planteringar av naverlönn som är mycket lik lokalen i Bingsmarken. Längs med den gamla västra infarten mot Ystad finns också ett rikt bestånd med storvuxna naverlönnar längs med kustlinjen. Skulle man av händelse vara i närheten av någon av dessa områden i slutet av maj så är det inte helt omöjligt att stöta på denna art nu när kunskap finns om vad som går att hitta och hur man kan lyckas observera arten. Inom några år kommer kunskapen om denna arts utbredning i Sverige bättras på med våra gemensamma observationer i den förträffliga Artportalen (Art databanken 2017).

Tack

Ett stort och hjärtligt tack till Bengt Å. Bengtsson (BÅB) för all outtröttlig hjälp med artbestämning, preparering och i övrigt alla goda råd rörande inventeringar av svenska småfjärilsarter.

Referenser

- ArtDatabanken 2015. Rödlistade arter i Sverige 2015. – ArtDatabanken SLU, Uppsala
- ArtDatabanken 2017. Artportalen. – SLU, Uppsala. <http://www.artportalen.se/>
- Mossberg B. & Stenberg L. 2003. Den Nya Nordiska Floran. – Wahlström & Widstrand.
- SMHI 2017. Sveriges meteorologiska och hydrologiska institut, Norrköping. – <https://www.smhi.se/>
- Svensson, I. 2006. Nordens vecklare. – Entomologiska Sällskapet i Lund.