

Intressanta fynd av storfjärilar (Macrolepidoptera) i Sverige 2016

GÖRAN PALMQVIST

Palmqvist, G.: Intressanta fynd av storfjärilar (Macrolepidoptera) i Sverige 2016. [**Remarkable records of Macrolepidoptera in Sweden 2016.**] – Entomologisk Tidskrift 138 (1): 41-54. Uppsala, Sweden 2017 ISSN 0013-886x.

This is the 44th consecutive annual report on interesting finds and new provincial records of Macrolepidoptera in Sweden. Four species are new to the Swedish fauna, the bagworm moth *Bankesia conspurcatella*, now resident in the southernmost part of Sweden and the moth *Aedia funesta*, an occasional migrant. The other two are the moth *Paysandisia archon* and the butterfly *Papilio memnon*, which are introduced with their food plants. The number of Macrolepidoptera found in Sweden is 1120, of which 16 are introduced. This list also shows many examples of species expanding northwards due to climate change, like *Aphanthopus hyperantus*, *Watsonalla binaria*, *Idaea biselata*, *Cyclophora annularia*, *Colobochyla salicalis*, *Phlogophora meticulosa*, *Cryphia algae*, *Bryophila domestica*, *Mesapamea didyma*, *Lateroligia ophiogramma*, *Apamea scolopacina* and *Noctua janthe*. Among resident species the very rarely occurring moth *Xestia atrata* was found in four specimens in three sites in the province of Härjedalen. Migrants as *Agrilus convolvuli*, *Daphnis nerii*, *Macroglossum stellatarum*, *Catocala adultera*, *Cucullia fraudatrix*, *Helicoverpa armigera* are also reported. 249 new provincial records are listed in this report.

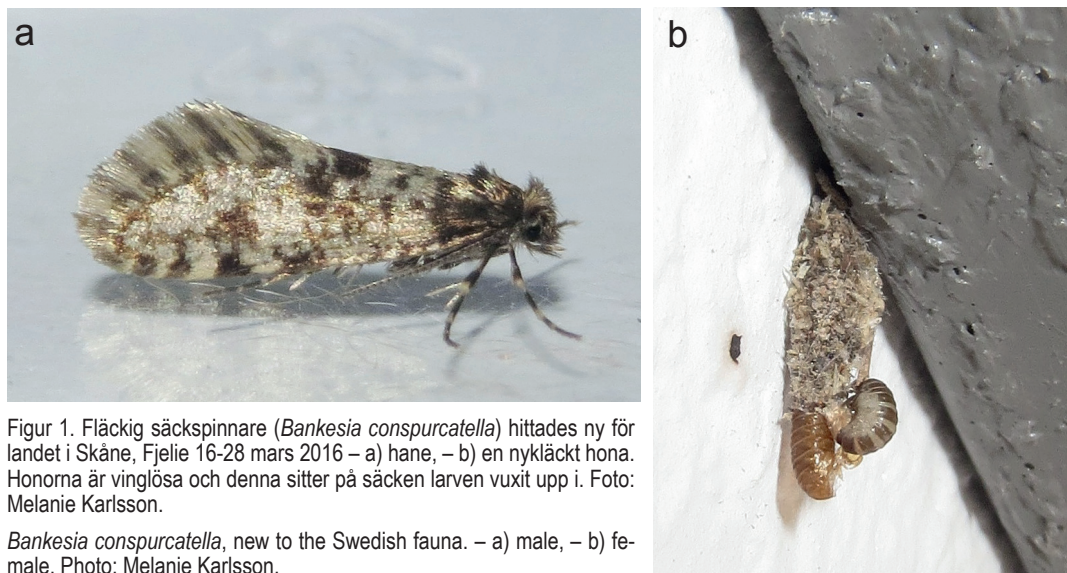
G. Palmqvist, Vattumannens gata 126, SE- 136 62 Haninge, Sweden.

Detta är den 44:e rapporten i Entomologisk Tidskrift som behandlar intressanta storfjärilsfynd i Sverige. I texten tas sådana arter upp som författaren och granskare bedömt som intressanta ur främst ett riksperspektiv. Det kan t ex gälla immigrerande arter, arters spridning i landet eller arter som minskar eller att deras utbredning är ofullständigt känd. I arbetet med ”Rödlistan över fjärilar” (se nedan) så är alla rapporter viktiga bidrag till att förstå arternas status. En del arter har en något mer omfattande text och dessa bygger ofta på rapportörernas egna erfarenheter.

Ett omfattande arbete har också lagts ned på att validera nya landskapsfynd från Artportalen. Fynd som bedömts vara rätt bestämda är med i denna rapport och är markerade med AP (Artportalen). Fynd som är felaktiga eller där det inte säkert går att bedöma arten utifrån bild har inte

tagits med i denna rapport. Totalt tillkommer 249 nya landskaps- och lappmarksfynd. I sammanställningen framgår tydligt att kunskapen om arternas utbredning ökar tack vare den stora aktivitet som förekommer på Artportalen. Dessutom blir underlaget allt bättre för att bedöma flera av arternas expansion norrut till följd av det varmare klimatet. Problemet med validering av rapporteringen på Artportalen kvarstår dock.

Nya storfjärilsarter för landet är: säckspinnaren *Bankesia conspurcatella* Tutt, 1899, som redan är bofast i Skåne och nattflyet *Aedia funesta* (Esper, 1786), en tillfällig migrant, samt *Paysandisia archon* (Burmeister, 1880) och *Papilio memnon* (Linnaeus, 1758) som är införda med sina värdväxter. Det kända antalet storfjärilar i landet är 1120 varav 16 är införda och därmed inte naturligt spridda till Sverige.



Figur 1. Fläckig säckspinnare (*Bankesia conspurcatella*) hittades ny för landet i Skåne, Fjelle 16-28 mars 2016 – a) hane, – b) en nykläckt hona. Honorna är vinglösa och denna sitter på säcken larven vuxit upp i. Foto: Melanie Karlsson.

Bankesia conspurcatella, new to the Swedish fauna. – a) male, – b) female. Photo: Melanie Karlsson.

Rapportering

Även fortsättningsvis tas rapporter om intressanta fynd tacksamt emot per post eller helst via e-post: goran.palmqvist@ownit.nu. Rapporterna bör vara mig tillhanda senast under januari månad. Systematik och ordningsföljd av arter är enligt den nya fjärilskatalogen (Bengtsson m.fl. 2016). I vissa fall har de svenska namnen ändrats och godkänts av Namnkommittén vid ArtDatabanken (Bengtsson m.fl. 2016). För att underlätta sammanställningen av årsrapporten är jag tacksam om ni anger artens numrering enligt den nya katalogen. Rödlistade arter har markerats med respektive hotkategori och anges enligt den senaste publicerade rödlistan (ArtDatabanken 2015). Namnkoder anges enligt ZOO-TAX (Cederholm 1978). Värdväxternas namngivning följer Mossberg & Stenberg (2003).

Väderutvecklingen 2016

Då fjärilarnas aktivitet och migration är beroende av vädret lämnas en kort sammanfattning för 2016. För mer information hänvisas till: (<http://www.smhi.se>). Året inleddes med kyligare väder än normalt. I slutet av januari och februari blev det något mildare i hela landet och det milda vädret fortsatte i mars och april. I slutet

av april blev det svalare och på många håll nederbördsrikt. Maj inleddes med värme men i mitten av månaden följde en svalare och ostadigare vädertyp. I slutet av maj blev det åter varmare och värmen fortsatte till mitten av juni då det åter blev svalare. Värmen återkom dock i slutet av månaden. I juli blev vädret variationsrikt och varmare i den senare delen av månaden. Augusti bjöd på sensommarvärme. September blev rekordvarm i södra halvan av landet men med några djupa lågtryck i slutet av månaden. Oktober dominerades av högtryck och i södra Sverige ostliga vindar.

Arter nya för landet

Bankesia conspurcatella Tutt, 1899, (fläckig säckspinnare). Arten blev funnen i en liten population i en villaträdgård i **Skåne**, Fjelle (Fig. 1). Den är närmast känd från Danmark, Själland och Fyn (Karlsson 2016), där den upptäcktes redan i slutet av 1990-talet (Madsen 2003). Den första flygande hanen i Fjelle observerades 16 mars och därefter hittades säckar och ytterligare hanar och honor fram till 28 mars. Den tidiga flygtiden på våren gör att det är lätt att förbise arten. Den fläckiga säckspinnaren är också beskriven i Nationalnyckeln (Bengtsson m.fl. 2008). Flertalet larver förpuppar sig i



Figur 2. Sorgvindefly (*Aedia funesta*), ny art för landet. Arten blev funnen i Skåne, Kåseberga perioden 3-12 juli, en tillfällig migrant. Foto: Nils Ryrholm.

Aedia funesta, a temporary migrant, new to the Swedish fauna. Photo: Nils Ryrholm.

såcken i september-oktober. En del av larverna övervintrar dock och förflyttar sig aktivt inför förpuppningen i januari-februari och fram till början av mars beroende på vårens väderlek (Terndrup, www.danmarksinsekter.dk, se länk nedan). Hanarna kläcker fram på eftermiddagen men flyger först nästa dag tidigt på morgonen i soluppgången och kan vara aktiva fram till c:a kl. 1200. Frågan är hur denna art sprids då honan är vinglös. Det mest troliga är att den följer med trädgårdsjord, kompost och kanske plantor, ett spridningssätt som gynnsats av ökad handel med trädgårdsprodukter. Framtiden får visa hur spridd arten är i Skåne. Se också; http://www.danmarksinsekter.dk/bankesia_conspurcatella.shtml.

Aedia funesta (Esper, 1786) (sorgvindefly; Fig. 2). Arten kom i en ljusfälla i **Skåne**, Kåseberga, perioden 3-12.7 (KJCS, KJKS, RYRS, ÖRDS). Sorgvindeflyet har i våra grannländer tidigare påträffats i Danmark närmast på Bornholm, Finland och Baltikum. Larven lever på vindor (*Convolvulus*) och fjärilarna är också aktiva på dagen. Eftersom arten visar expansionstendenser kan vi förvänta oss fler besök av sorgvindeflyet med tanke på det allt varmare klimatet. Utbredningen sträcker sig från Mellan- och Sydeuropa, Nordafrika österut mot Indien,

Kina, Japan och arten förekommer även i Australien (Goater m.fl. 2003).

Paysandisia archon, (Burmeister, 1880) (palmfjäril). En sydamerikansk art som oavsiktligt är införd med palmer till Europa på 1990-talet. Arten tillhör fam. *Castniidae* som står nära fam. *Sesiidae*, glasvingarna. Larverna lever inne i stammen på vissa palmer. Utomhus i Sydeuropa, vid Medelhavskusten är den ett skadedjur (Hallmer 2016). Ett exemplar är nu funnet införd i **Ög**, Linköping, 20.7 (C. & L. Pålsson). Se: Naturhistoriska Riksmuseet, "Svenska fjärilar": http://www2.nrm.se/en/svenska_fjarilar/p/paysandisia_archon.html.

Papilio memnon (Linnaeus, 1758), (mångformig riddarfjäril). Fjärilen är införd och troligen rymling från någon odling av tropiska fjärilar och är funnen i **Ög**, Linköping 27.7 (P.M. Sternevi). Arten är utbredd i Japan och Sydostasien och är mycket variabel, därför det svenska namnet. Se: Naturhistoriska Riksmuseet, "Svenska fjärilar": http://www2.nrm.se/en/svenska_fjarilar/p/papilio_memnon.html

Expanderande arter

I denna sammanställning ges exempel på arter som expanderar norrut i landet sannolikt till följd av den globala uppvärmningen. Den ökan-

de inrapporteringen i Artportalen bidrar också till en större omfattning och spridning av observationer i landet. Exempel på expanderande arter är: *Aphantopus hyperantus* (lukträsffjäril), *Watsonalla binaria* (eksikelvevinge), *Idaea biselata* (tofsfotad lövmätare), *Cyclophora annularia* (lönngördelmätare), *Colobochyla salicalis* (mätarfly), *Phlogophora meticulosa* (tandfly), *Cryphia algae* (grönt lavfly), *Bryophila domestica* (blekgult lavfly), *Apamea scolopacina* (gulhalsat ängsfly), *Laterologia ophiogramma* (ormängsfly), *Mesapamea didyma* (mindre vitaxfly) och *Noctua janthe* (brunviolett bandfly).

Intressanta fynd och observationer

Apteronia helicoidella (snäcksäckspinnare). Inför en nära förestående utbyggnad av spårområdet i **Ha**, Varbergs järnvägsstation fick Jan Jonasson uppdraget att inventera fjärilsfaunan där. Den största överraskningen blev en konstaterad förekomst av snäcksäckspinnare. Säckarna satt fastspunna i 100-tals i långa rader på ljus- och kraftledningsstolpar eller mer utspridda på elskåp, men nästan alltid i anslutning till järnvägsspåren. På en angränsande rangerbangård fanns tidvis uppställda godsvagnar märkta "Hamburg". Det troliga är att larvsäckar "tåg-liftat" från någon plats i Mellanuropa (JOJS). De kända svenska förekomsterna finns på Öland och Gotland (Bengtsson m.fl. 2008).

Synanthedon polaris **Dr**, Älvdalen 26.6.1981 (LTSS, AP).

Synanthedon vespiformis (ekglasvinge). **Sk**, Tjörnarp flera ex. på feromon13-18.7 (FROS). Detta är ett ytterligare belegg för att arten är bofast i de mellanskånska skogarna.

Argynnis niobe (hedpärlemorfjäril) har observerats på **Vb**, Holmön utanför Umeå både 23.7 2008 och 19.7 2012 vilket kan betyda att arten har en bofast population på ön. Mats Dynesius skriver på AP "Jag misstänker att larverna lever på violer på de gåsbetade markerna nära öarnas stränder." I så fall är det den särklassigt nordligaste populationen i Sverige och sannolikt etablerad av fjärilar som ursprungligen kommer från Finland (M. Dynesius, AP).

Boloria selene (brunfläckig pärlemorfjäril). Arten anges av Nordström m.fl. (1955) från sydöstra **Gotland**. Enligt Håkan Elmquist har arten åtminstone inte påträffats sedan 1950-talet

på ön. Fynden som anges kan vara tillfälliga eller felbestämda. Dessutom förekommer inte en av fjärilens viktigaste värdväxter, kärrviol (*Viola palustris*), på Gotland (Mossberg & Stenberg 2003, Eliasson m.fl. 2005).

Limenitis camilla (tryffjäril). (**RE**). **Sk**, Järvallen, Karaby s:n, flera ex. 8-28.7 (AP). Arten är fortsatt etablerad på lokalen, som också tycks vara den enda för närvarande i landet. Där emot har det funnits en viss osäkerhet om artens förekomster i Blekinge och tryffjärilen noterades därför inte i den senaste landskapsförteckningen (Bengtsson m.fl. 2016). Den tidigaste uppgiften från Blekinge är av B. Reutersköld som anser sig säkert ha observerat ett exemplar vid Asarum någon gång under åren 1936-1938 (Nordström m.fl. 1955). Ljunge (1962) nämner att Reutersköld också säger sig ha sett tryffjäril vid Knaggelid norr om Svängsta 1956. Han nämner vidare att trädgårdsmästaren Malte Dahlström iakttagit ett exemplar 1959 i Valje bokskog nära Sölvesborg. I Nationalnyckeln (Eliasson m.fl. 2005) och Artfaktabladet om tryffjäril (Eliasson 2012) återkommer dessa uppgifter. I Artportalen finns tre observationer från Blekinge åren 2006, 2011 och 2012. Dessa fynd är också medtagna i årsrapporten 2013 (Palmqvist 2014). Valideringen av dessa visar att fyndet från 2011, där en bild fanns tillgänglig, är en kartfjäril (*Araschnia levana*). I observationen från 2012 beskriver Bertil Eriksson fyndplatsen och han jämför också den observerade fjärilen med både aspfjäril (*Limenitis populi*) och kartfjäril. Lokalen är Hannemara nära Karlshamn den 13.7. 2012. Fyndet bedöms som rimligt och är med som nytt landskapsfynd.

Apatura iris (sälgskimmerfjäril). Det har nu visat sig att arten redan 1963, i månadsskiftet juni-juli, blev funnen och infångad i **Sk**, Sandhammaren av Lars Reismer, Gävle. Exemplaret förvarades i en inglasad låda upphängd på en vägg, men tyvärr ramlade lådan senare ned på golvet och fjärilen skadades. Fjärilen med originaletikett finns nu omhändertaget av Göran Frisk (Göran Sjöberg, muntl. meddelande). Det fynd som tidigare gällt som det första i landet är från Blekinge 1981 av Sten Wahlström (Palmqvist 1982). Arten fortsätter nu sin expansion och är anträffad på många platser i södra delen av landet upp till Södermanland (KJKS; se

även AP). Arten är nu dessutom funnen på **Gotland** med följande fynd: Västerhejde 1 ex. 9.7 (MLOS, AP) och i Hamra, Petesviken 1 ex. 8.7-6.8, Öja, Rudvier 1 ex. 8.7-6.8 (BJOS, KJCS, KJKS, RYRS) och 3 ex. Nasume myr 10-19.7 (EÅTS, AP).

Nymphalis polychloros (körsbärsfuks). **Up**, Väddö, Långören 1 ex. på bete 4-29.7. Tredje året i rad som arten visar sig i Roslagen, möjligen indikerar det att även denna art har börjat expandera norrut igen (BJOS, KJCS, KJKS, RYRS).

Nymphalis xanthomelas (videfuks). **Go**, Tofta 1 ex. i juli 1957 (EQTS). Det första kända exemplaret från Gotland. Eliasson m.fl. (2005) anger primärfynd från Gotland till 1965. Observationer av arten finns också på Öland och på fastlandet från Uppland, Västmanland, Bohuslän och söderut till Skåne. Både övervintrande ex. på våren och senare på sommaren och hösten nykläckta individer har rapporterats (AP). Helt klart har arten minskat i numerär och fynd saknas från stora områden på fastlandet (flera rapportörer).

Watsonalla binaria (eksikelvinge). Arten fortsätter att sprida sig norrut med följande fynd: **Go**, Tofta, Allhagemyr 6 ex. 6.8-22.10, Hamra, Tuvlandet 1 ex. 6.8-15.9, Sundre, Hallbjäns 1 ex. 8.8-15.9, Hamra, f.d. sot Tipp 1 ex. 17.9 (BJOS, KJCS, KJKS, RYRS), Tofta skjutfält 1 ex. 29.7 (EKIS), **Bo**, Tossene flera ex från 22.5 till 21.9 (KJCS, KJKS, PHNS, RYRS), **Ds**, Färgelanda, Tveten 1 ex. 7.9 (U. Korp, P. Grahn, PHNS, AP), **Nä**, Vretstorp 3 ex. 21.8-5.9 (CHAS), **Sö**, Floda, Sörtorp ca 10 ex. juni-okt (KJKS), Vansö 10 ex. 6.8 (EQTS, B. Carlsson, A. Grabs), **Up**, Rådmansö, Bergholmen 1 ex. 8.9-15.10 (KJCS, RYRS), **Vs**, Rastholmen, Askövik, Västerås-Barkarö totalt 9 ex. 22.7-7.9 (N. Lignell m.fl., AP) och 1 ex. 7.6 Hagaberg, Näsby (MAIS).

Agrius convolvuli (åkervindesvärmare). **Sk**, Sandhammaren 6 ex. 1.8-2.10 (ÖRDS), Borrrystrand 4 ex. 1.8-2.10 (ÖRDS), **Öl**, N. Möckleby, Dörby 2 ex. 1-6.9 (KAHS), Ventlinge larv 1 ex. 3.9 och 1 ex. Mellsta by 4-15.9 (LJRS), **Go**, Sundre, Hallbjäns 1 ex. 8.8-15.9 och Tofta, Allhagemyr 1 ex. 17.9-23.10 (KJCS, KJKS, RYRS), **Up**, Vattholma 1 ex. på tobakspantor 24.8 (ESFS).

Daphnis nerii (oleandersvärmare). **Go**, Hamra, Tuvlandet, 1 ex. 6.8-15.9 (KJCS, KJKS, RYRS).

En art som under efterkrigstiden har blivit alltmer sällsynt i hela Europa och därmed endast återfinns ytterst sällan så lång norrut som i Sverige.

Macroglossum stellatarum (större dagsvärmare). **Sk**, Kristianstad 1 ex. 20.6 (F. Skeppstedt, AP), **Ha**, Fjärås Bräcka 1 ex. 30.7 (P. Verdoes, AP), **Sm**, Norrhult 1 ex. 14.11 (N-A. Thunell, AP), **Öl**, N. Möckleby, Dörby 1 ex. 8.9 (KAHS), Mellsta by 1 ex. 12.8 (LJRS), **Go**, Stora Karlsö 1 ex. 23.9 (M. Lif, AP), **Sö**, Askö 1 ex. 5.6 (G. Andersson, AP).

Scopula nigropunctata (svartpunkterad lövmätare). **Sk**, Kåseberga 1 ex. 20-25.6 och 1 ex. 3-12.7 (KJCS, KJKS, RYRS, ÖRDS), Sandhammaren 3 ex. 20-24.6, 2 ex. 25-29.6 (ÖRDS).

Scopula marginipunctata (gulgrå lövmätare; **CR**). **Sk**, Löderup, Kåseberga-åsen, mer än 40 ex. (KJCS, KJKS, RYRS, ÖRDS).

Idaea ochrata (ockralövmätare). **Bl**, Utlänkan 9 ex. 3-19.8 (BZZS), **Go**, Hamra f.d. sot Tipp 1 ex. 5.7 (LTSS).

Idaea biselata (tofsfotad lövmätare). Arten har expanderat norrut både i Sverige och Finland, rundat Bottenviken och är nu funnen i **Vb**, Bjuråker (G. Andersson, AP) och i **Nb**, kustlandet och i södra delen av Tornedalen med fynd på Seskarö, Santasaari 2 ex. 2.8, Karl Gustavs, Fräkinsaari 2 ex. 8-22.8, Haparanda, Sölkäsaari 6 ex. 3-6.8, Karl Gustavs, Kyrkholmen 5-7.8 och Haparanda, Riekkola 4 ex. 7-8.8 (KJCS, KJKS, RYRS).

Cyclophora annularia (lönngördelmätare). **Sk**, Maglehem 1 ex. 1.6 (OAOS), **Ha**, Holms Vara, Holm 1 ex. 7.6 (P. Wahlén, AP) och Varberg 1 ex. 8.6 (R. Asteling, A. Strandberg, AP), **Öl**, Mellsta by 2 ex. 9.6 (LJRS), Gårdby 1 ex. 3.6 1 ex. 24.6 (KPOS), N. Ålebäck 1 ex. 31.5-20.6 (BZZS), **Up**, Väddö, Sidfjärden 1 ex. 25.6 och 1 ex. 28.7 (KJCS, KJKS), Väddö, Ytterskär 1 ex. 24.7 (WEDS).

Cyclophora porata (brunvattrad gördelmätare). **Sk**, Ö. Hoby, Spraggehusen 1 ex. 27.5-11.6 och 1 ex. 23-28.8 (KJCS, KJKS, RYRS), Borrrystrand 1 ex. 19-23.5, Sandhammaren 1 ex. 22-26.7 (ÖRDS).

Xanthorhoe annotinata (skogsfältnätare). **Sm**, Köphult, Markaryd 1 ex. 20.7.1967 (G. Frisk, AP). Det sydligaste fyndet i landet och en indikation på att taigaskogsarterna tidigare har funnits även i sydligare delar av Sverige.



Figur 3. Fingerborgsmalmätare (*Eupithecia pulchellata*) är förmodligen på väg att etablera sig i Skåne Sk, Ö. Hoby, Spraggehusen 24-28 juli. Photo: Nils Ryrholm.

Eupithecia pulchellata, a newcomer to the Swedish fauna. Photo: Nils Ryrholm.

Costaconvexa polygrammata (mångstreckad fältmätare; **NT**), verkar haft ytterligare ett bra flygår i **Sk**, Österlen, Kåseberga med totalt 11 ex. noterade 1.6-4.9 och Ö. Hoby, Spraggehusen med totalt 16 ex. från 27.5-3.9 (KJCS, KJKS, RYRS, ÖRDS), Kabusa-Sandhammaren-Borrbyststrand 29 ex. 9.5-9.9 (ÖRDS).

Epirrhoe rivata (jämnbandad fältmätare). Har oväntat visat sig i **Härjedalens** fjälltrakter. Tännadalen, Skarvruets fjällhotell 1 ex. 19.6-29.8 (KJCS, KJKS, RYRS).

Entephria byssata (sidenglänsande fältmätare). Arten har av Troubridge (1997) blivit synonymiserad med den nearktiska arten *E. punctipes* (Curtis, 1835). I "Katalog över svenska fjärilar" (Bengtsson m.fl. 2016) har denna ändring införts. Emellertid har DNA-studier visat att detta är felaktigt vilket ändrats i "Nordic-Baltic Checklist of Lepidoptera" (Aarvik, L. m.fl. 2017).

Entephria flavicinctata (gulpuddrad fältmätare). **To**, Vassijaure, 3 hanar hävade 20.7 under natten och ytterligare exemplar observerades. Lokalen är belägen nedanför de sprängda lodrätta klippväggarna strax intill väg E 10 mot Narvik. På lokalen förekommer artens värdväxt gullbräcka (*Saxifraga aizoides*; LTSS, Å. Moquist). Arten är tidigare känd från Torneträsk-området, Abiskojokk och Jeprenjokk (Svensson 1967) och senare ett fynd vid Abisko östra station 19.7.1968 (KJCS). Den

påträffades också i Jämtland, Storlien 2011 av LTSS (Palmqvist 2012).

Eulithis pyropata (orangebandad parkmätare). **Go**, Hamra Petesviken 1 ex. 8.7 (KJCS).

Dysstroma infuscata (olivgrå fältmätare). **Go**, Tofta, Smågårde 1 ex. 7.7 (EÅTS). Förmodligen ett migrerande exemplar från Småland då västliga vindar rådde vid tillfället.

Horisme vitalbata (längsbandad strimmätare; **NT**). **Sk**, Hagestad 1 ex. 16.8.1996. Ett överraskande fynd som blivit sittande i en privat samling och först nu rapporterats (WEDS). Förmodligen är det ett tillfälligt migrerande ex. från söder om Östersjön t ex Tyskland eller Polen. Arten är inte tidigare känd från Skåne. I "Nordens målare" (Skou 1984) anges tre tidigare tvivelaktiga fynd från Skåne som inte är godkända.

Melanthia procellata (klematisfältmätare) förekommer numera sparsamt i södra **Skåne**. Kåseberga 1 ex. 23-28.8, Ö. Hoby, Spraggehusen 1 ex. 5-8.8 (KJCS, KJKS, RYRS, ÖRDS), Klagshamn 1 ex. 4.8 (BÅBS, OSAS) och 6 ex. 15.8 (WEDS). Längs västkusten sprider sig nu arten ganska snabbt och är funnen på flera platser längs kusten ända upp till Varberg (AP).

Gagitodes sagittata (piltecknad fältmätare; **NT**). **Sk**, Kåseberga 1 ex. 13-25.7 (KJCS, KJKS, RYRS, ÖRDS), **Up**, Väddö, Sidfjärden 1 ex. 25.6 (KJCS).

Eupithecia pulchellata (fingerborgsmalmätare; Fig. 3). **Sk**, Ö. Hoby, Spraggehusen 2 ex.

24-28.7 (KJCS, KJKS, RYRS), Borrby strand 1 ex. 15-20.8 (ÖRDS). Tidigare endast funnen vid ett tillfälle i **Sk**, Sandhammaren 2013 (Palmqvist 2014). Eftersom arten nu är väl etablerad på Bornholm (Kofoed Nielsen 2013) är det möjligt att den nu även är på väg att etablera sig sydöstra Skåne.

Eupithecia cauchiata (bredbrämad malmätare; Fig.3) har för första gången visat sig i **Skåne**, Ö. Hoby, Spraggehusen 1 ex. 27.5-11.6 (KJCS, KJKS, RYRS). Sannolikt kom fjärilen med varmluften som övriga migranter under denna period.

Eupithecia expallidata (blek malmätare). **Bo**, Tossene, Åby Säteri 1 ex. 11-17.8 2015. Tredje fyndet från Sverige och lokalen (BJOS, KJCS, KJKS, PHNS, RYRS).

Eupithecia selinata (kirsålmalmätare; **NT**). **Sk**, Ö. Hoby, Spraggehusen 2 ex. 28.6-4.7, 2 ex. 11-23.7 och 1 ex. 2-4.8 (KJKS, KJKS, RYRS), Löderup, Järahusen 1 ex. 11.7 och 1 ex. 16.7 (RYRS), Sandhammaren 1 ex. 30.6-6.7 (ÖRDS), **Up**, Väddö, Sidfjärden 1 hona (gen. prep.) 25.6 (KJCS).

Eupithecia insigniata (hagtornsmalmätare; **NT**). Fjärilen fotsätter att sprida sig inåt landet i Uppland och blir samtidigt allt vanligare. **Up**, Uppsala 1 ex. 6.5 (K. Kärsrud, AP) och 1 ex. 10.5 (P. Gustafsson, Z. Svensson, AP), Bäcklösa, Uppsala 1 ex. 9-10.5 (J. Edelsö, K. Arhné, AP), N. Ärentuna 1 ex. 18.5 (H. Andersson, AP), Sollentuna 1 ex. 19.5 (F. Ullén, AP) Häverö, Västernäs 1 ex. 17.5 (KJCS), Vänge, Furulund 1 ex. 2-5.6 (RYRS), Vattholma, Lugnet 1 ex. 23.5 (ESFS). Expansion fortsätter uppenbarligen åt flera håll samtidigt, arten har nu även påträffats på Åland vilket är första fynden i Finland.

Eupithecia immundata (skuggmalmätare; **VU**). **Up**, Väddö, Sidfjärden 5 ex. 25.6 (KJCS).

Aplocera praeformata (större taggmätare). **Up**, Vattholma, Lugnet 1 ex. 4.8 (ESFS), Väddö 3 ex. 27.7 (FROS).

Aplocera efformata (mindre taggmätare; **NT**). **Vs**, Frövi, Näsby, bangården. Den isolerade populationen i Mellansverige lever kvar med observationer av flygande ex. 7.6 och 14-20.9 (MAIS).

Nothocasis sertata (brunbandad lobmätare) tycks ha undkommit hotet från Naturvårdsverkets rekommendation att ta bort fjärilens värd-

växt tysklönn, (*Acer pseudoplatanus*) på artens största förekomst på Söderåsen i anslutning till Skäralsravinen. Nu har nämligen arten även hittats vid **Ha**, Hasslöv 9.6 där den verkar vara etablerad (MAIS, AP).

Pseudopanthera macularia (pantermätare). Arten anmäldes ny för **Dalarna** i Lernbo 8.6 (Nord 2007). Senare rapporterad från Grånärde, Stenbo 1 ex. 21:6.2012 (P. Olsson, AP).

Alcis jubata (skägglavmätare; **NT**). **Up**, Markarby 23 ex. 10-11.7, Västerlövsta 4 ex. 24-25.7, Skogs-Tibble 1 ex. 25.7 (K. Källebrink, G. Tjernberg, AP), Häverö, Västernäs 1 ex. 21-31.7 (BJOS, KJCS) och 1 ex. 2-10.8 (KJCS).

Thetidia smaragdaria (midsommarmätare). **Sk**, Borrby strand 1 ex. 14-19.6 (ÖRDS), **Bl**, Utlängan 1 ex. 27.7-18.8 (BZZS), **Öl**, N. Möckleby, Dörby 1 ex. 18.6 (KAHS), N. Ålebäck 1 ex. 15-29.7 (BZZS), **Go**, Tofta, Allhagemyr 2 ex. 29.4-5.7, Hamra, Suders 2 ex. 5.6-6.7 (KJCS, KJKS, RYRS), Hamra f. d. soptipp 1 ex. 5.7 (LTSS), **Up**, Väddö, Långören 1 ex. 25. 5-3.7 (BJOS, KJCS, RYRS).

Hemistola chrysoptasaria (smaragdgrön lundmätare; **EN**). **Sk**, Ö. Hoby, Spraggehusen 1 ex. 5-10.7 (KJCS, KJKS, RYRS), Kåseberga 1 ex. 13-25.7 (KJCS, KJKS, RYRS, ÖRDS).

Harpyia milhauseri (trollspinnare). **Öl**, N. Möckleby, Dörby 1 ex. 26.8, förmodligen i en andra gen. (KAHS; jfr Hydén m.fl. 2006).

Ptilophora plumigera (fjäderbärare). **Ds**, Färgelanda, Tveten 1 ex. 17.10, det andra fyndet i landskapet (PHNS).

Colobochyla salicalis (mätarfly). **Sk**, Ö. Hoby, Spraggehusen 1 ex. 27.5-11.6 (KJCS, KJKS, RYRS), **Sm**, Grytsjö-området flertal ex. i juni (flera rapportörer), **Öl**, N. Ålebäck 4 ex. 31.5-20.6, 2 ex. 21.6-3.7, Näsby 1 ex. 28.5-20.6 och 1 ex. 2-15.8 (BZZS), **Go**, Sundre, Barrshage 2 ex. 1.5-4.6 och Hamra, Suders 2 ex. 3.5-4.6 och 2 ex. 5.6-6.7 (KJCS, KJKS, RYRS), **Ög**, Valdemarsvik 6.6 2011 (S. Kasselstrand, AP), **Sö**, Härad 3 ex. 23.5 och 4.6 2014 (A. Grabs, B. Carlsson, AP), **Vs**, Stensjöborg 1 ex. 6.6 (N. Lignell, MKES, AP), **Up**, Häverö, Västernäs totalt 10 ex. 16.6-3.7 (KJCS), Väddö, Långören 5 ex. 25.5-3.7 (BJOS, KJCS, RYRS), Väddö, Sidfjärden 1 ex. 25.6 (KJCS), Skutskär, Flät 1 ex. 2-6.6 samt 1 ex. 7-20.6, Vänge, Furulund, 2 ex 2-5.6 (RYRS).

Lymantria dispar (lövskogsnunna). **ÖI**, Aron-torp 5 ex. 28.7-4.8, alla flygande dagtid (BZZS).

Euproctis chryorrhoea (äppleröd-gump). **Sk**, Sandhammaren 1 ex. 30.6-6.7 (ÖRDS), **BI**, Utlängan 1 ex. 22.7-6.8 (BZZS) och **ÖI**, N. Ålebäck 1 ex. 19-30.7 (BZZS).

Orgyia antiquoides (ljungetofsspinnare). **Pi**, Arvidsjaur, Bergmyran 1 ex. 10.8, troligen observationer av ytterligare några ex. (L. Björk, AP). Arten är känd från södra delen av landet men också funnen i Norrbotten (Bengtsson m.fl. 2016).

Pelosia muscerda (punkterad lavspinnare). En massförekomst av arten observerades i **BI**, Utlängan, med 153 inräknade exemplar varav 122 på bete 22.7-6.8 (BZZS).

Eilema griseolum (askgrå lavspinnare). **Sk**, Kåseberga 1 ex. 3-12.7, 1 ex. 13-25.7 och 1 ex. 29.7-5.8 (KJCS, KJKS, RYRS, ÖRDS), **ÖI**, N. Ålebäck 3 ex. 7-16.8 och 1 ex. 17-28.8 (BZZS), **Go**, Hamra, Suders 3 ex. 7.7-5.8 (BJOS, KJCS, KJKS, RYRS), **Up**, Rådmansö, Strömsborg 5 ex. 3-28.7 och 1 ex. 29.7-13.8, Rådmansö, Bergholmen 1 ex. 3-28.7 och 1 ex. 29.7-13.8 (KJCS, KJKS, RYRS), Väddö, Sidfjärden 5 ex. 28.7 (KJCS, KJKS), Väddö, Ytterskär 1 ex. 25.7 (WEDS) och Lilla Espskär 1 ex. 29.7 (N. Österberg).

Eilema sororculum (guldgul lavspinnare). **Up**, Häverö, Västernäs 1 ex. 20.5. Det hittills nordligast kända fyndet i landet (KJCS).

Hyphoraia aulica (gulfläckig igelkottsspinnare; **EN**). Riktat sök efter larver och senare lockning med honor har resulterat i att arten nu är konstaterad på fyra lokaler i **Sö**, Trosa och Mörkö (Lind 2016). Gemensamt för dessa lokaler är att de är kalkrika och varma liksom vid det tidigare kalkstensbrottet i St. Vika (Palmqvist 2014). Arten är lätt att förbise då den flyger tidigt på morgonen i slutet av maj och början av juni, lågt över marken och i snabb flykt.

Callimorpha dominula (fläckig glansspinnare; **NT**). **Go**, Hamra, Suders 1 ex. 5.6-6.7 och Sundre, Hallbjäns 1 ex. 6.6-7.7 (KJCS, KJKS, RYRS).

Catocala adultera (ryskt ordensfly). **ÖI**, Sandby 1 ex. 26.9 (LKHS).

Autographa mandarina (silverlinjerat metallfly). **Go**, Sundre, Hallbjäns 1 ex. 8.7-8.8 (BJOS, KJCS, KJKS, RYRS), **Up**, Väddö, Långören 1 ex. 30.7-4.9 (BJOS, KJCS, RYRS). Arten tycks ha minskat kraftigt under senare år.

Autographa excelsa (silverfläckat metallfly). **Nb**, Haparanda, Sölkäsaari 1 ex. 7.8-6.10 (KJCS, KJKS, RYRS). Det andra fyndet i landet (Lindeborg 2007). Möjligen sträcker sig den finska populationen nu även till den svenska sidan av Tornedalen.

Cucullia fraudatrix (gråbokapuschongfly). **ÖI**, N. Ålebäck 1 ex. 4-18.7 och 3 ex. 19-30.7 (BZZS), Skarpa Alby 3 ex. 24.7-7.8 (JHES, JMLS), **Go**, Tofta, Allhagemyr 1 ex. 29.4-5.7 (KJCS, KJKS, RYRS).

Cucullia artemisiae (malörtskapuschongfly; **RE**). **Sk**, Kåseberga 1 ex. 26.6-2.7 (KJCS, KJKS, RYRS, ÖRDS), **ÖI**, N. Ålebäck 1 ex. 21.6-3.7 (BZZS).

Cucullia scrophulariae (flenörtskapuschongfly). **Sk**, Ö. Hoby, Spragehusen 1 ex. 9-26.5 (KJCS, KJKS, RYRS), Borrby strand 1 ex. 24.5-30.5 (ÖRDS), Vomb 8 larver 27.5 (O. Ejdrén, AP), Balsberget 2 larver 28.6 (F. Skeppstedt), **BI**, Karlshamn, flera lokaler 30 larver 28.6-3.7 (FOUS), **ÖI**, Mellsta by 1 ex. 9.6 (LJRS).

Eucarta virgo (rosa jungfrufly) tycks väl etablerad och spridd norrut från Skåne till en nuvarande gränsszon från Bohuslän, Närke via Västmanland till Upplands- och Gästriklands kustområden (flera rapportörer).

Heliothis peltigera (bolmörtsknölfly). **ÖI**, Näsby 1 ex. 2-19.9 (BZZS).

Heliothis viroplaca (kardväddsknölfly; **VU**). **Sk**, Kåseberga 1 ex. 29.7-5.8 (KJCS, KJKS, RYRS), Sandhammaren 1 ex. 22-26.7 (ÖRDS), **ÖI**, Mellsta by 1 ex. 7.8 (LJRS), **Go**, Sundre, Hallbjäns 2 ex. 8.7-7.8, **Go**, Tofta, Allhagemyr 2 ex. 6.7-5.8 och Hamra, Suders 1 ex. 7.7-5.8 (BJOS, KJCS, KJKS, RYRS).

Helicoverpa armigera (bomullsknölfly). **Sk**, Kåseberga 1 ex. 27.9-5.10 (KJCS, KJKS, RYRS, ÖRDS), **BI**, Utlängan 1 ex. 4-22.9 och 1 ex. 23.9-14.10 (BZZS), **ÖI**, N. Ålebäck 1 ex. 17-28.8 och 1 ex. 17-24.9 (BZZS). Arten rapporteras också från **Vg**, Ulricehamn, larver införda med isbergsallad importerad från Spanien 22.10 och 19.11.2013 (J. Andersson, AP).

Cryphia algae (grönt lavfly). **Sk**, Ö. Hoby, Spragehusen 1 ex. 9-11.8 och 1 ex. 23-28.8 (KJCS, KJKS, RYRS), Klagshamn 2 ex. 23-24.7 (KSMS), 1 ex. 7.8 (AAUS), 3 ex. mitten av aug (WEDS) och 1 ex. 4.8 (BÅBS), **BI**, Utlängan 1 ex. 3-19.8 (BZZS), **ÖI**, Skarpa Alby 5

ex. 24.7-1.8 (JHES, JMLS), Torslunda 1 ex. 2.8 (BÅBS, AP), Högbý, Mensalvaret 1 ex. 5-6.8 (P. Hall, M. Jensen, AP), Gråsgård 4 ex. 3-4.8 (A. Grabs, AP), Fagerrör, Böda 1 ex. 28.7 (K. Swahn, AP), Mellsta by 16 ex. 4.8-1.9 (LJRS), Smedby 1 ex. 25.7 (T. Karlsson, AP), Byxelkrok 2 ex. 23.7 (A. Björkén, AP) och 2 ex. 24.7 (A. Björkén, K. Swahn, AP), **Go.** Hamra, Suders 1 ex. 7.7-5.8 och 1 ex. 6.8-14.9, Sundre, Barshage 2 ex. 7.8-16.9 (BJOS, KJCS, KJKS, RYRS), Östergarn 1 ex. 27.7 (FOUS), Östergarn 1 ex. 29.7 (EKIS), Tofta skjutfält, Blåhäll 1 ex. 12.8, Kvännmyr 16.8 (EÅTS), **Sö.** Årstadal 1 ex. 21.7 och 1 ex. 27.7 (B. Johansson, AP).

Bryophila domestica (blekgult lavfly) expanderar både längs Väst- och Östkusten, möjligen beroende inte bara på det varmare klimatet utan även den minskade föroreningen som åter ger lavarna bättre livsmöjligheter. Att renare luft är en av orsakerna indikeras av att arten nu tycks etablera sig både Göteborg och Stockholm (AP). **Öl.** Skarpa Alby 6 ex. 12.7-1.8 (JHES, JMLS), **Bo** Torslanda 1 ex. vardera 22.7 2014 samt 31.7 2016 (C. Fält, AP), **Sö.** Årstadal flera ex. 3-30.7 (B. Johansson, AP).

Callopietria juvenina (ormbunksfly). **Go.** Hamra Suders 1 ex. 3.5-4.6, ett mycket tidigt fynd (BJOS, KJCS, KJKS, RYRS).

Spodoptera exigua (smalvingat lövfly). **Bl.** Utlängan 1 ex. 4-22.9 (BZZS).

Pseudostrotia candidula (svartfläckigt glansfly). **Sk.** Kåseberga 1 ex. 29.7-5.8 och 1 ex. 15-22.8 (KJCS, KJKS, RYRS, ÖRDS), Borrbýstrand 1 ex. 10-14.8 (ÖRDS), **Bl.** Utlängan 2 ex. 27.5-18.6 (BZZS), **Öl.** N. Möckleby, Dörby 5 ex. i aug (KAHS), Mellsta by 3 ex. 9.7-1.9, Gråsgård 1 ex. 26.7 (LJRS), **Go.** Hamra, Suders 1 ex. 7.7-5.8 och Sundre, Hallbjäns 1 ex. 6.6-7.7 (BJOS, KJCS, KJKS, RYRS) och **Up.** Häverö, Västernäs 1 ex. 11.7 (BJOS).

Elaphria venustula (mindre glansfly). **Nä.** Göksholm 1 ex. 21.6 2013 (LTSS, AP).

Athetis lepigone (strandsvialfly). **Öl.** N. Ålebäck 8 ex. perioden 31.5-15.8 (BZZS).

Hoplodrina ambigua (ljusingat lövfly) var som föregående år mycket riklig i **Skåne**, i synnerhet andra generationen. Arten var även talrikt på **Öland** (LJRS m.fl.) och **Gotland** (BJOS, KJCS, KJKS, RYRS).

Phlogophora meticulosa (tandfly). **Nb.** Seskarö, Santasaari 1 ex. på bete 2.8 (KJCS, RYRS). Tidigare nordligast känd från Härjedalen och Hälsingland (Bengtsson m.fl. 2016, Palmqvist 2016) men har nu tagit språnget både till Vb och Nb.

Hydraecia ultima (kärrstamfly). Inte ett enda fynd av arten är registrerat i år i Sverige (flera rapportörer).

Sedina buettneri (brunstarrfly). **Öl.** N. Ålebäck 1 ex. 27.9-12.10 och Össby 1 ex. 20.9-13.10 (BZZS).

Archanara neurica (spensligt rörfly) verkar fortfarande vara i en spridningsfas eftersom arten visar sig utanför sin egentliga livsmiljö: **Sk.** Kåseberga 1 ex. 3-12.7 (KJCS, KJKS, RYRS, ÖRDS).

Coenobia rufa (dvärgrörfly). **Bl.** Utlängan 1 ex. 22.7-6.8 (BZZS).

Apamea scolopacina (gulhalsat ängsfly). **Nb.** Haparanda, Riekola 1 ex. 7-8.8 vilket är det nordligaste fyndet i landet (KJCS, KJKS, RYRS). Tidigare nordligaste kända fynd är från Hälsingland och Härjedalen (Bengtsson m.fl. 2016).

Apamea kuusamoensis (fjällängsfly). Den art vi för närvarande kallar *schildei* (Staudinger, 1901) har visat sig ha ett äldre namn, *kuusamoensis* (Aro, 1900) [Aro, J. E. 1900. Suomen Perhoset: 138], vilket nu ska användas på den art vi förr kallade *maillardi* (Geyer, 1834).

Agrochola lychnidis (streckbackfly). **Bl.** Utlängan 1 ex. 24.8-4.9 (BZZS).

Lithophane semibrunnea (askträfly). **Sk.** Ö. Hoby, Spragehusen 2 ex. 9-26.5, Kåseberga 1 ex. 24-29.5, för första gången påträffad i Sverige efter övervintring (KJCS, KJKS, RYRS, ÖRDS), **Bl.** Utlängan 1 ex. 9.9-10.10 och 3 ex. 11.10-10.11 (BZZS).

Atethmia centrigo (tvärbandat gulvingsfly). **Sk.** Tjörnarp, Kyrkbyn 1 ex. 31.8 (WMAS), Ö. Hoby, Spragehusen 1 ex. 24-29.8 (KJCS, KJKS, RYRS), Kåseberga 2 ex. 23-28.8 och 3 ex. 24.8-3.9 (KJCS, KJKS, RYRS, ÖRDS), Hagestad 1 ex. 26.8 (EKIS), Sandhammaren 1 ex. 27-28.8 och 1 ex. 5-9.9 (ÖRDS), Borrbýstrand 1 ex. 27-30.8 och 4 ex. 31.8-4.9 (ÖRDS).

Lacanobia splendens (besksötelandfly). **Go.** Hamra, Tuvlandet 1 ex. 4.6-5.7, Sundre, Hallbjäns 1 ex. 6.6-7.7 (KJCS, KJKS, RYRS).

Conisania luteago (glimrotsfly). **Go**, Sundre, Hallbjäns 1 ex. 6.6-7.7 (KJCS, KJKS, RYRS), Tofta, Smågårde 1 ex. 13.6 (EÅTS).

Mythimna turca (rödrunt gräsfly) var betydligt mer frekvent i sydöstra **Skåne** under 2016 än den brukar vara. Under hela juli observerades en eller flera individer vid varje lystillfälle (RYRS). I **Blekinge** på Utlängan, noterades under säsongen 15 ex. (BZZS) och på **Öl**, N. Ålebäck 2 ex. 21.6-3.7 och Össby 5 ex. 21.6-3.7 (BZZS), Skarpa Alby 2 ex. 28.6-2.7 (JHES, JMLS).

Mythimna albipuncta (vitpunktsgräsfly) var talrik i sydöstra **Skåne** och ökar i antal även på **Gotland**, både i sommar- och höstgeneration (BJOS, KJCS, KJKS, RYRS). Arten är desutom rapporterad allmän på **Öland** samt **Blekinge**, även på Utlängan (BZZS).

Mythimna l-album (L-tecknat gräsfly). I sydöstra **Skåne** observationer av mer än 100 ex främst i andra generationen. (KJCS, KJKS, RYRS, ÖRDS), **Öl**, Mellsta by 1 ex. 4-15.9 och 1 ex. 17.9 (LJRS), N. Ålebäck 1 ex. 21.6-3.7, första gen. och senare 1 ex. 30.8-11.9 (BZZS). Arten håller även på att etablera sig på **Go**, Hamra, Suders 1 ex. 5.6-6.7, Sundre, Barshage 1 ex. 17.9-24.10 och Sundre, Hallbjäns 1 ex. 16.9-25.10 (KJCS, KJKS, RYRS).

Peridroma saucium (vittofsjordfly). **Sk**, Kåseberga 1 ex. 26.10-14.11 (KJCS, KJKS, RYRS, ÖRDS).

Agrotis cinerea (brunhalsat jordfly; **NT**). **Sk**, Spragehusen, Ö. Hoby 1 ex. 9-26.5 (KJCS, KJKS, RYRS). Arten har för första gången efter många års insamlingar blivit funnen även där.

Agrotis puta (ovalfläcksjordfly) har utefter **Skånes** sydkust visat sig i både en försommar-generation och i antal i en höstgeneration från Klagshamn till Simrishamn (flera rapportörer). Arten har nu även hunnit sprida sig till Halland, där Ronny Lindman avslutade sin fjärilsbana med att fånga 1 ex. 10.5 och 1 ex. 23.5 hemma hos sig i Påarp.

Noctua interposita (storfläckigt bandfly). **Sk**, Kåseberga 1 ex. 23-28.8 (KJCS, KJKS, RYRS, ÖRDS), Borrby strand 1 ex. 21-26.8 och 1 ex. 27-30.8 (ÖRDS), **Bl**, Utlängan 1 ex. 7-23.8 och 1 ex. 24.8-8.9 (BZZS), **Öl**, N. Möckleby, Dörby 1 ex. 11-13.8 (KAHS), Mellsta by 4 ex. 15.8-15.9, Gräsgård 1 ex. 14.8-3.9 (LJRS), **Go**,

Hamra, Suders 2 ex. 6.8-14.9, Hamra, Tuvlandet 1 ex. 6.8-15.9, Sundre, Hallbjäns 3 ex. 6.6-7.7, 1 ex. 8.8-15.9, Tofta, Allhagemyr 1 ex. 5.8-23.10 (KJCS, KJKS, RYRS), Hamra 1 ex. 20.8 (WEDS), **Sö**, Floda, Sörtorp 1 ex. 17-24.8, 1 ex. 5-19.9 (KJKS), **Vs**, Kolbäck, Yllesta 1 ex. 20.8 (LKHS).

Noctua interjecta (rödrunt bandfly) fortsätter att expandera, nu även på Västkusten: **Bo**, Tossene, Åby Säteri, 1 ex. 19-26.8.2014, 1 ex. 24.8-2.9.2015, Tossene, Åby, Hultet 1 ex. 24.7-3.8.2014 (BJOS, KJCS, KJKS, RYRS, PHNS).

Noctua janthe (brunviolett bandfly). Även denna art expanderar norrut med flertal nya landskapsfynd: **Ds**, Färgelanda, Tveten ca 20 ex. 27.7-21.8 (U. Korp, PHNS, m. fl., AP), **Vr**, Degerfors 7 ex. 26.7-17.8 (L. Eckman, m. fl., AP), **Up**, Häverö, Västernäs 3 ex. 8.8 och 1 ex. 12.8, Väddö, Långören 1 ex. 30.7-4.9 (BJOS, KJKS, RYRS), **Gä**, Gävle, Engesberg 6 ex. 10-23.8 och 5 ex. 24.6-2.10 (KJCS), **Hs**, Lottefors 1 ex. 21.8 (TRSS), **Hr**, Sveg, Duvberg 1 ex. 19.6-27.8, som är det hittills nordligaste i Sverige (KJCS, KJKS, RYRS).

Cryptocala chardinyi (ryskt bandfly). **Ån**, Stor-Vägsjön, Häggdånger 6.7.2013 (B. Flumeé, AP), **Vb**, Åkroken, Umeå 1 ex. 30.7.2015 (G. Andersson, AP) och **Nb**, Morjärv c:a 70 ex. 13.7 (KPOS, LJRS) och Töre, Ö Granträsk flertal ex. 31.7 (flera rapportörer).

Xestia ditrapezium (trapetsjordfly; **RE**). **Go**, Hamra, Suders 4 ex. 5.6-6.7 och 1 ex. 7.7-5.8 (BJOS, KJCS, KJKS, RYRS), **Öl**, N. Ålebäck 1 ex. 31.5-20.6 (BZZS) och **Sö**, Nyköping, Arnö 1 ex. 3.8 2014 (SJTS).

Xestia lorezi (högfjällsfly). **Hr**, Tännaldalen, Skarvruets fjällhotell 1 ex. 19.6-29.8, **Jä**, Vålådalen, Sylsjön 1 ex. 20.6-28.8 (BIPU, FAZS, KJCS, KJKS, RYRS).

Xestia atrata (bredvingat skogsfly; **VU**). Tycks ha haft ett bra år med följande fynd: **Hr**, Funäsdalsberget (960 m ö.h.) 2 ex. 20.6-28.8, Funäsdalsberget (730 m ö.h.) 1 ex. 20.6-28.8, Tännaldalen, Skarvruets fjällhotell 1 ex. 19.6-29.8 (KJCS, KJKS, RYRS).

Xestia distensa (östligt fjällfly; **NT**) har efter flera års frånvaro i rapporterna från **Hr** åter visat sig, Funäsdalsberget (730 m ö.h.) 1 ex. 20.6-28.8 (KJCS, KJKS, RYRS).

Meganola albula (vit trågspinnare). **Öl.** Mellsta by 62 ex. noterade 25.6-28.9 (LJRS). Arten har tagit ett stort kliv norrut och är nu funnen i **Up**, Häverö, Västernäs 1 ex. 23-26.7, det nordligast fyndet hittills i Sverige (KJCS).

Nycteola asiatica (poppelfotsläpare). **Öl.** Mellsta by 1 ex. 15.8-1.9 (LJRS), Össby 1 ex. 20.9-13.10 (BZZS).

Nya landskaps- och lappmarksfynd

Rapportörens namn eller förkortning och året för första verifierbara observationen är också angiven om den är före 2016. Fynd markerade AP är rapporterade i Artportalen. Numrering enligt "Katalog över svenska fjärilar" (Bengtsson m.fl. 2016). Några fynd saknas i denna katalog, varför de återrapporteras i denna lista.

- 35 *Korscheltellus lupulinus* **Ds** (K & U Eriksson, U. Korp m fl., AP).
 268 *Diplodoma laichartingella* **Ds** (J. Olsson, AP).
 275 *Dahlia triquetrella* **Vb** (R. Kågström, 2015 AP).
 291 *Banksia conspurcatella* **Sk** (M. Karlsson, AP).
 300 *Proutia norvegica* **Hr** (KJCS, KJKS, RYRS, AP).
 313 *Canephora hirsuta* **Vb** (A. Grabs, AP).
 316 *Pachythelia villosella* **Ån** (K. Holmqvist, AP).
 318 *Phalacropterix graslinella* **Nä** (M. Ramnerö, 2012, AP).
 320 *Sterrhopterix fusca* **Hr** (KJCS, KJKS, RYRS).
 324 *Apteronia helicoidella* **Ha** (JOJS).
 2577 *Apoda limacodes* **Ds** (P. Grahm, U. Korp, PHNS, AP).
 2592 *Zygaena minos* **Ög** (flera rapportörer, 2013, AP).
 2611 *Acossus terebra* **Ds** (RYRS, 2006, AP).
 2616 a *Paysandisia archon* **införd** (introduced) **Ög** (C & L. Pålsson).
 2628 *Paranthrene tabaniformis* **Me** (I. Karlsson, 2012, AP).
 2633 *Synanthedon culiciformis* **Ån** (K. Holmqvist, 2012, AP).
 2634 *Synanthedon polaris* **Dr** (LTSS, AP).
 2635 *Synanthedon aurivilli* **Ås** (WEDS), **Pi** (KJCS 1990).
 2659 *Iphiclides podalirius* **införd**, (introduced) **Up** (GNBS m fl.).
 2661 a *Papilio memnon* **införd** (introduced) **Ög** (P. M. Sternevi).
 2681 *Thymelicus lineola* **Me** (STES, m.fl., 2010, AP), **Vb** (T. Nilsson m.fl., 2015, AP).
 2686 *Ochlodes sylvanus* **Ly** (T. Karlsson, 2007, AP), **Lu** (M. Karström, 2015, AP).
 2716 *Colias croceus* **Nä** (K. Blom, 2000, AP).
 2730 *Lasiommata megera* **Vs** (M. Ramneröd.fl., AP).
 2731 *Lasiommata petropolitana* **Pi** (S. Holmberg, 2012, AP).
 2743 *Coenonympha arcania* **Hs** (STES, m.fl., 2012, AP).
 2758 *Aphantopus hyperantus* **Nb** (M. Karström, 2013, AP), **Ly** (F. Schaeerström, 2014, AP), **Pi** (S. Holmberg, 2014, AP).
 2798 *Argynnis aglaja* **Pi** (A. Bergström, 2015, AP).
 2799 *Argynnis adippe* **Lu** (M. Karström, 2012, AP).
 2801 *Argynnis niobe* **Vb** (M. Dynesius 2012, AP).
 2802 *Argynnis paphia* **Ån** (B. Flumeé, K. Holmqvist, 2011, AP).
 2806 *Limenitis camilla* **Bl** (B. Eriksson 2012, AP).
 2812 *Apatura iris* **Go** (MLOS m.fl., AP), **Vr** (E. Rudander, AP).
 2816 *Araschnia levana* **Ög** (T. Jacobsson m.fl., AP).
 2818 *Vanessa atalanta* **Pi** (L. Björk, 2015, AP).
 2822 *Aglais io* **Ås** (K. Häggblad, 2010, AP).
 2827 *Nymphalis xanthomelas* **Ha** (flera rapportörer, AP), **Ds** (M. Backman, AP).
 2853 *Lycaena virgaureae* **Lu** (M. Karström m.fl., 1998, AP), **To** (A. Garpebring, 2007, AP).
 2865 *Satyrion w-album* **Ån** (B. Flumeé, 2015, AP).
 2874 *Cupido minimus* **Jä** (B. Nordzell, 2009, AP).
 2883 *Glaucoopsyche alexis* **Ha** (H. Bergendahl, U. Unger, 2015, AP).
 2888 *Plebejus argus* **To** (A Holmer, 2011, AP).
 2905 *Cyaniris semiargus* **Pi** (S. Holmberg, 2012, AP).
 2908 *Polyommatus amandus* **Ås** (A. Garpenbring, AP).
 3329 *Tethoeella fluctuosa* **Ån** (B. Flumeé AP).
 3333 *Cymatophorina diluta* **Ds** (U. Korp, P. Gran, PHNS, AP).
 3342 *Watsonalla binaria* **Ds** (J. Olsson, P. Grahm, PHNS, AP), **Nä** (CHAS), **Up** (KJCS, RYRS), **Vs** (N. Lignell, MAIS, 2015, AP).
 3348 *Sabra harpagula* **Up** (B. Karlsson, m.fl. 2011, AP).
 3368 *Lasiocampa quercus* **Pi** (L. Björk, 2014, AP).
 3370 *Macrothylacia rubi* **Pi** (S. Westerberg, L. Björk, 2011, AP), **Lu** (S. Westerberg, M. Karström, 2014, AP).
 3379 *Phyllodesma ilicifolium* **Go** (KJCS, RYRS, 2007).
 3409 *Laothoe populi* **Ly** (U. Ricklund, 2013, AP).
 3424 *Macroglossum stellatarum* **Nb** (M. Ågren, 2015, AP).
 3430 *Hyles euphorbiae* **Ög** (S. Kasselstrand, 2011, AP).
 3445 *Idaea muricata* **Hs** (M. Rahm, 2012, AP).
 3448 *Idaea inquinata* **införd** (introduced) **Vg** (JMKS, 1993, AP).
 3449 *Idaea fuscovenosa* **Vg** (M. Unger, S. Lemurell, M. Oomen, 2015, AP).
 3451 *Idaea seriata* **Hs** (F. Ullén, AP).
 3456 *Idaea biselata* **Vb** (G. Andersson, 2014, AP), **Nb** (KJCS, KJKS, RYRS, AP).
 3466 *Scopula immorata* **Ly** (M. Taylor, 2015, AP).
 3485 *Timandra griseata* **Bl** (flera rapportörer, 2012, AP), **Ds** (J. Olsson, AP), **Lu** (M. Karström, 2014, AP).
 3491 *Cyclophora annularia* **Ha** (P. Wahlén, R. Asteling, A. Strandberg, AP), **Öl** (BZZS, KPOS, LJRS).
 3528 *Xanthorhoe annotinata* **Sm** (G. Frisk, 1967, AP).
 3530 *Catarhoe cuculata* **Hs** (H. Höglund, AP).

- 3544 *Epirrhoe rivata* **Hr** (KJCS, KJKS, RYRS).
 3579 *Pennithera firmata* **Ly** (T. Karlsson, 2014, AP).
 3588 *Plemyria rubiginata* **Ly** (B. Flumeé, 2012, AP).
 3601 *Eulithis testata* **Pi** (T. Bystedt, AP).
 3603 *Eulithis mellinata* **Jä** (C. Pålsson, 2012, AP), **Nb** (GNBS, AP).
 3610 *Chloroclysta siterata* **Vb** (S. Hjeltman, AP), **Nb** (KJCS, KJKS, RYRS).
 3616 *Dysstroma infuscatum* **Go** (EÅTS).
 3624 *Lampropteryx otregiata* **Ås** (A. Garpenbring, 2014, AP).
 3641 *Hydrelia sylvata* **Ds** (U. Korp, AP).
 3650 *Rheumaptera hastata* **Bo** (S. Thoresson, 2013, AP).
 3660 *Horisme vitalbata* **Sk** (WEDS, 1996).
 3666 *Melanthia procellata* **Ha** (G. Hildingsson m.fl., 2013, AP).
 3675 *Mesotype parallellineata* **Nb** (KJCS, KJKS, RYRS).
 3677 *Perizoma affinitata* **Go** (KJCS, AP).
 3686 *Martania taeniata* **Lu** (G. & K. Frisk, AP).
 3693 *Chloroclystis v-ata* **Ds** (I. Andersson, U. Korp, AP).
 3699 *Eupithecia haworthiata* **Ha** (M. & U. Unger, 2014, AP).
 3701 *Eupithecia inturbata* **Ds** (U. Korp, AP).
 3713 *Eupithecia abbreviata* **Ds** (U. Korp, AP).
 3724 *Eupithecia actaeata* **Ds** (I. Andersson, 2012, AP).
 3725 *Eupithecia egenaria* **Bo**, (KJCS, KJKS, PHNS, RYRS).
 3735 *Eupithecia irriguata* **Vs** (MKES, 2014, AP).
 3745 *Eupithecia cauchiata* **Sk** (KJCS, KJKS, RYRS).
 3753 *Eupithecia immundata* **Bl** (Bo-Göran Larsson, AP).
 3757 *Eupithecia icterata* **Nb** (KJCS, KJKS, RYRS).
 3780 *Nothocasis sertata* **Ha** (MAIS, AP).
 3785 *Trichopteryx polycommata* **Öl** (B. Karlsson, AP).
 3791 *Boudinotiana notha* **Bo** (PHNS m.fl., 2012, AP).
 3794 *Abraxas grossulariatus* **Ds** (T. Kyrk, 2012, AP).
 3806 *Macaria notata* **Lu** (M. Karström, 2012, AP).
 3822 *Cepphis advenaria* **Bo** (F. Persson, 2014, AP).
 3834 *Epione vespertaria* **Lu** (G. Frisk, 2014, AP).
 3837 *Pseudopanthera macularia* **Dr** (Sven-Erik Nord 2007, P. Olsson, AP).
 3839 *Angerona prunaria* **Hs** (S. Persson, 2012, AP).
 3861 *Ourapteryx sambucaria* **Ds** (U. Korp, AP).
 3867 *Alsophila aescularia* **Ds** (U. Korp, AP).
 3882 *Agriopsis leucophaearia* **Ds** (U. Korp, AP).
 3884 *Agriopsis marginaria* **Ds** (U. Korp, AP).
 3886 *Eriannis defoliaria* **Jä** (A. Forsgren, AP), **Ån** (A. Garpenbring, m.fl., 2015, AP).
 3894 *Selidosema brunnearium* **Bl** (BZZS).
 3899 *Deileptenia ribeata* **Vb** (G. Andersson, 2014, AP).
 3901 *Alcis repandata* **Lu** (M. Karström, 2015, AP).
 3905 *Arichanna melanaria* **Pi** (S. Holmberg, AP).
 3907 *Hypomecis roboraria* **Ån** (R. Mattebo, AP).
 3908 *Hypomecis punctinalis* **Ög** (S. Kasselstrand, 2011, AP), **Bo** (M. Unger, AP), **Ds** (J. Olsson, AP).
 3914 *Ectropis species* **Up** (WEDS, 2013).
 3917 *Paradarisa consonaria* **Ds** (U. Korp, T. Kyrk, AP).
 3931 *Lomographa bimaculata* **Hs** (A. Larsson, 2011, AP).
 3944 *Gnophos obfuscatus* **Ly** (T. Karlsson, AP).
 3975 *Thetidia smaragdaria* **Bl** (BZZS).
 3985 *Hemithea aestivaria* **Vs** (N. Kignell, MKES, 2015, AP).
 3988 *Chlorissa viridata* **Hs** (S. Persson, 2012, AP).
 4008 *Harpyia milhauseri* **Ha** (M. Åkerman, 2014, AP).
 4042 *Odontosia carmelita* **Go strykes** (to be deleted), felaktigt uppgiven p.g.a. felskrivning (L. Strand och L. Pettersson).
 4068 *Hypena proboscidalis* **Ly** (J. Kaltiala, 2013, AP).
 4069 *Hypena rostralis* **Bo** (RYRS 2005, AP), **Ds** (I. Andersson, P. Grahn, PHNS, AP), **Jä** (H. Blomqvist, 2015, AP).
 4076 *Colobochyla salicalis* **Ög** (S. Kasselstrand, 2011, AP), **Sö** (A. Grabs, B. Carlsson, 2014, AP), **Vs** (N. Lignell, MKES, 2015, AP).
 4096 *Orgyia antiquoides* **Pi** (L. Björk, AP).
 4114 *Pelosia obtusa* **Up** (N. Eklund, AP).
 4116 *Lithosia quadra* **Vr** (S. Göransson, 2012, AP).
 4118 *Atolmis rubricollis* **Me** (L. Dahlqvist, AP), **Vb** (G. Andersson, G. Norstedt, AP).
 4121 *Eilema depressum* **Ån** (B. Flumeé, 2014, AP).
 4139 *Spilosoma urticae* **Ds** (U. Korp m.fl., AP), **Vr** (O. Sävström, 2014, AP).
 4146 *Diaphora mendica* **Ån** (K. Holmqvist, 2013, AP).
 4148 *Diacrisia sannio* **Pi** (T. Bystedt, AP).
 4178 *Tyria jacobaeae* **Ds** (U. Korp, AP).
 4186 *Antichloris viridis* **införd**, (introduced), **Sk** (OLBS), **Ha** (D. Andersson, AP), **Vg** (PHNS, AP).
 4197 *Macrochilo cribrumalis* **Ds** (I. Andersson, AP).
 4216 *Schrankia costaeirigalis* **Ds** (I. Andersson, AP).
 4220 *Lygephila pastinum* **Vb** (G. Andersson, AP).
 4254 *Catocala nupta* **Ds** (U. Korp, AP).
 4257 *Catocala promissa* **Ds** (U. Korp, P. Grahn, PHNS, AP).
 4274 *Chrysodeixis eriosoma*, **införd** (introduced) **Öl** strykes pga felskrivning, skall vara **Sm**.
 4277 *Macdunnoughia confusa* **Nb** (KJCS, KJKS, RYRS).
 4292 *Autographa gamma* **Pi** (L. Björk, 2012, AP).
 4294 *Autographa pulchrina* **Ly** (J. Kaltiala, 2015, AP), **Lu** (M. Karström, 2012, AP).
 4299 *Autographa bractea* **Ly** (J. Kaltiala, 2014, AP).
 4309 *Syngrapha parilis* **Ly** (J. Grahn, T. Hallingbäck, 2012, AP).
 4312 *Plusia putnami* **Ly** (T. Karlsson, 2015, AP), **Lu** (M. Karström, 2013, AP).
 4343 *Deltote pygarga* **Hs** (S. Persson, 2012, AP), **Ån** (B. Flumeé, 2014, AP).
 4347 *Deltote bankiana* **Up** (G. Tjernberg m.fl., 2014, AP).
 4357 *Amphipyra perflua* **Ds** (P. Grahn, PHNS, AP).
 4358 *Amphipyra tragopoginis* **Pi** (T. Bystedt, AP).
 4362 *Xylocampa areola* **Öl** (LTSS, AP).
 4374 *Moma alpium* **Vs** (N. Lignell, MKES, 2014, AP).

- 4382 *Acronicta aceris* **Ds** (U. Korp, P. Grahn, PHNS, AP), **Hs** (S. Möller Skog, AP).
 4385 *Acronicta strigosa* **Bl** (BZZS, 2008).
 4407 *Aedia funesta* **Sk** (KJCS, KJKS, RYRS, ÖRDS).
 4409 *Tyta luctuosa* **Bl** (BZZS 2007).
 4418 *Eucarta virgo* **Bo**, (KJCS, KJKS, PHNS, RYRS).
 4432 *Helicoverpa armigera* **införd** (introduced) **Vg** (J. Andersson, 2013, AP).
 4435 *Cryphia algae* **Sö** (B. Johansson, AP).
 4439 *Bryophila raptricula* **Ds** (I. Andersson 2015, P. Grahn, PHNS, AP). **Ly** (T. Karlsson, 2009, AP).
 4440 *Bryophila domestica* **Bo** (C. Fält, 2014, AP), **Sö** (B. Johansson, AP).
 4448 *Callopietria juventina*, **Öl** (Birgitta Berent Andersson 2014).
 4457 *Elaphria venustula* **Nä** (LTSS, 2013, AP).
 4469 *Haplodrina ambigua* **Bo** (JOJS, PHNS 2014).
 4495 *Phlogophora meticulosa* **Vb** (M. Dynesius, 2015, AP), **Nb** (KJCS, RYRS).
 4506 *Celaena haworthii* **Ds** (U. Korp P. Grahn, PHNS, AP).
 4512 *Gortyna flavago* **Ds** (I. Andersson, U. Korp, P. Grahn, PHNS, AP), **Än** (K. Holmqvist, 2014, AP).
 4580 *Apamea scolopacina* **Nb** (KJCS, RYRS).
 4592 *Apamea rubirena* **Äs** (R. Kaufmann, 2011, AP).
 4594 *Laterolia ophiogramma* **Nb** (KJCS, KJKS, RYRS).
 4599 *Mesapamea didyma* **Nb** (KJCS, KJKS, RYRS).
 4604 *Litoligia literosa* **Ds** (U. Korp, AP).
 4609 *Oligia strigilis* **Jä** (C. Pålsson, 2015, AP).
 4610 *Oligia latruncula* **Nb** (KJCS, RYRS).
 4627 *Tiliacea aurago* **Dr** (T. Sköldby, ÅCHS, 2013, AP).
 4639 *Agrochola lychnidis* **Bo** (Palmqvist 2016).
 4644 *Agrochola macilenta* **Hs** (H. Höglund, 2015, AP).
 4649 *Conistra vaccini* **Nb** (KJCS, KJKS, RYRS, AP).
 4653 *Conistra erythrocephala* **Ds** (U. Korp, AP).
 4660 *Lithophane socia* **Vb** (G. Andersson, AP).
 4661 *Lithophane ornitopus* **Ha** (J. Svensson, 2015, AP), **Ds** (U. Korp m.fl., AP).
 4717 *Mniotype adusta* **To** (ELHS, HHLS, PGAS).
 4718 *Mniotype satura* **Än** (KJCS, K. Holmqvist, 2011, AP).
 4754 *Polia nebulosa* **Vb** (K. Johansson, 2015, AP).
 4774 *Melanchra persicariae* **Nä** (S. Hermansson, 2014, AP).
 4801 *Hadena bicruris* **Bo** (T. Vestin, AP), **Än** (ELHS, RYRS, AP).
 4821 *Mythimna vitellina* **Bl** (BZZS, 2006).
 4828 *Mythimna l-album* **Ha** (LNYS, 2015, AP).
 4831 *Leucania obsoleta* **Ds** (U. Korp, AP).
 4882 *Agrotis ripae* **Bl** (BZZS, 2004).
 4883 *Agrotis puta* **Ha** (LNYS, AP).
 4884 *Agrotis ipsilon* **Nb** (KJCS, KJKS, RYRS).
 4893 *Diarsia brunnea* **Vb** (M. Magnusson, 2013, AP), **Nb** (KJCS, RYRS).
 4919 *Noctua interposita* **Vs** (LKHS), **Gä** (KJCS, 2007, AP).
 4920 *Noctua comes* **Ds** (U. Korp, AP), **Vr** (P. Boström, 2015, AP).
 4922 *Noctua interjecta* **Ög** (J. Waldeck, 2012, AP), **Bo** (Palmqvist 2015).
 4923 *Noctua janthina* **Ög** (A. Grabs, P. Flodin, 2007, AP), **Nä** (M. Ramnerö, 2010, AP).
 4924 *Noctua janthe* **Ds** (U. Korp, P. Grahn, PHNS, AP), **Vr** (L. Eckman, 2014, AP), **Hs** (TRSS), **Hr** (KJCS, KJKS, RYRS).
 4926 *Cryptocala chardinyi* **Än** (B. Flumeé, 2013, AP), **Vb** (G. Andersson, 2015, AP).
 4948 *Xestia sexstrigata* **Vb** (G. Andersson, 2015, AP).
 4951 *Xestia ditrapezium* **Sö** (SJTS, 2014, AP).
 4952 *Xestia triangulum* **Nb** (KJCS, KJKS, RYRS).
 4980 *Coenophila subrosea* **Ly** (J. Kaltiala, 2012, AP).
 4985 *Protolampra sobrina* **Bo** (RYRS, 2006, AP).
 4992 *Meganola albula* **Ög** (S. Kasselstrand, 2013, AP), **Up** (KJCS, AP).
 4994 *Nola aerugula* **Ha** (K. Johansson, 2011, AP), **Vb** (G. Andersson, 2015, AP).

Rapportörer med ZOO-tax koder

BIPU = Pavel Bina, BJOS = Jan-Olov Björklund, BÅBS = Bengt Åke Bengtsson, BZZS = Per Erik Betzholtz, CHAS = Hans Carlsson, ELHS = Claes Eliasson, EQTS = Håkan Elmquist, EKIS = Bruno Enekvist, ESFS = Stefan Eriksson, EÅTS = Båtel Enekvist, FAZS = Markus Franzen, FOUS = Markus Forslund, FROS = Jörgen Fromark, GFJS = Östen Gardfjäll, GNBS = Bert Gustafsson, HHLS = Hans Hellberg, IMBS = Lars Imby, JHES = Henrik Jeansson, JMKS = Mikael Johannesson, JMLS = Magnus Jeansson, JOJS = Jan Jonasson, KAHS = Hans Karlsson, KJCS = Clas Källander, KJKS = Karl Källander, KPOS = Per Olov Kall, KSMS = Peter Koch-Schmidt, LJRS = Jesper Lind, LKHS = Hans Lindmark, LNHS = Henrik Lind, LNYS = Ronny Lindman †, LTSS = Mats Lindeborg, MAIS = Jan-Erik Malmstigen, MLOS = Ola Malm, MKES = Kenth Martinsson, OAOS = Anders Ohlsson, OLBS = Bo Olsson, PGAS = Göran Palmqvist, PHNS = Hans Pettersson, RYRS = Nils Ryrholm, SJNS = Göran Sjöberg, SJTS = Jan Sjöstedt, STES = Magnus Stenmark, TRSS = Kjell Trosell, WEDS = Bengt Wendel, WMAS = Magnus Wedelin, ÅCHS = Christer Ågren, ÖRDS = Jan-Olof Ördén.

Tack

Ett varmt tack riktas till alla rapportörer som har bidragit till att göra denna sammanställning möjlig. Jag är också tacksam för den hjälp Åke Lindström och Magnus Wedelin bistått med vid valideringen av fynduppgifter från Artportalen. Ett stort tack riktas till Nils Ryrholm, Magnus Wedelin, Åke Lindström och Bengt-Åke Bengtsson som granskat och kommenterat manus. För bidrag med bilder tackas Melana Karlsson och Nils Ryrholm.

Litteratur

- Aarvik, L., Bengtsson, B. Å., Elven, H., Ivinskis, P., Jürivete, U., Karsholt, O., Mutanen, M. & Savenkov. 2017. Nordic-Baltic Checklist of Lepidoptera. – Norwegian Journal of Entomology, in press.
- ArtDatabanken. 2015. Rödlstade arter i Sverige 2015. – ArtDatabanken SLU, Uppsala.
- Bengtsson, B.Å., Johansson, R. & Palmqvist, G. 2008. Nationalnyckeln till Sveriges flora och fauna. Fjärilar: Käkmalar - säckspinnare, Lepidoptera: Micropterigidae-Psychidae. – ArtDatabanken, SLU, Uppsala.
- Bengtsson, B.Å., Gustafsson, B & Palmqvist, G. 2016. Katalog över svenska fjärilar. – Entomologiska Föreningen, Stockholm.
- Cederholm, L. 1978. Namnkoder - ett förslag till enhetliga personangivelser inom biologin. – Ent. Tidskr. 99: 135-141.
- Eliasson, C.U., Ryrholm, N., Holmer, M., Jilg, K. & Gärdenfors, U. 2005. Nationalnyckeln till Sveriges flora och fauna. Fjärilar: dagfjärilar. Hesperidae-Nymphalidae. – ArtDatabanken, SLU, Uppsala.
- Eliasson, C.U. 2012. Artfaktablad. *Limenitis camilla* Tryfjäril. – ArtDatabanken. SLU. Uppsala.
- Goater, B., Ronkay, L. & Fibiger, M. 2003. Catocalinae & Plusinae. – Noctuidae Europaeae. Vol 10. Sorö.
- Hallmer, B. 2016. Funderingar och fakta kring två i Europa införda fjärilsarter (Lepidoptera) – FaZett 29/2:78-81.
- Hydén, N., Jilg, K. & Östman, T. 2006. Nationalnyckeln till Sveriges flora och fauna. Lepidoptera: Lasiocampidae-Lymantriidae. 2006. – ArtDatabanken, SLU, Uppsala.
- Karlsson, M. 2016. Fläckig säckspinnare *Bankesia conspurcatella* (Zeller, 1850) funnen i en skånsk villaträdgård - ny för Sverige (Lep.: Psychidae) – Fazett 29: 66-67.
- Kofoed Nielsen, B.J. 2013. *Eupithecia pulchellata* Stph. fundet fastboende på Bornholm – Lepidoptera 6: 205.
- Lind, J. 2016. Gulfläckig igelkottsspinnare *Hyphoraia aulica*. – Graphosoma 31: 23-24.
- Ljunge, Y. 1962. Tryfjärilen (*Limenitis camilla* L.). En sen invandrare till svenskt territorium. – Opusc. Ent. 27: 23-25.
- Madsen, N-H., 2003. Saekbaeren *Bankesia conspurcatella* (Zeller, 1850) fundet ny for Danmark. – Lepidoptera bind VIII nr. 5, 178-182.
- Mossberg, B. & Stenberg, L. 2003. Den nya nordiska floran. – Wahlström & Widstrand.
- Nord, S-E. 2007. Rapporter 2007. Ny art för landskapet. – Inocellia 2:6.
- Nordström, F., Opheim, M. & Valle, K.J. 1955. De fenoskandiska dagfjärilarnas utbredning. – Lund.
- Palmqvist, G. 1982. Intressanta fynd av Macrolepidoptera i Sverige 1981. – Ent. Tidskr. 103: 89-95.
- Palmqvist, G. 2012. Intressanta fynd av Macrolepidoptera i Sverige 2011. – Ent. Tidskr. 133: 41-53.
- Palmqvist, G. 2014. Intressanta fynd av Macrolepidoptera i Sverige 2013. – Ent. Tidskr. 135: 63-76.
- Palmqvist, G. 2016. Intressanta fynd av Macrolepidoptera i Sverige 2015. – Ent. Tidskr. 137: 39-50.
- Skou, P. 1984. Nordens Målere. Danmarks dyreliv. Bind 2. – Fauna Böger & Apollo böger. København & Svendborg.
- Svensson, I. 1967. Förändringar i Sveriges storfjärilfauna senaste tioårsperioden (Lep.). – Opusc. Ent. 32: 233-251.
- Troubridge, J.T. 1997. Revision of the nearctic species of the genus *Enthephria* Hübner (Lepidoptera: Geometridae, Larentiinae). – Ent. Scand 28: 121- 139.

Internet

- Artportalen <http://www.artportalen.se>
 SMHI <http://www.smhi.se>
 Artdatabanken <http://www.artdata.slu.se/rodlista/>