

Smärre meddelanden och notiser

Anteckningar om svenska skalbaggar. 2

Dircaea australis Fairm. Denna arts biologi har utförligt behandlats av fil. dr. Thure Palm (Opusc. Ent. 1950, p. 11); här skall bara antecknas några iakttagelser som jag gjorde vid ett fyradagars besök i Långemålaområdet i östra Småland den 4—7/7 1967. Jag påträffade då vid mina strövtåg ett litet lövskogsområde, ungefär hundra meter i fyrkant, ganska skuggigt och isolerat beläget, omgivet av barrskog. Vegetationen bestod till större delen av 2—4 m höga sälgbuskar, samt björk och al. Området var delvis försumpat och belamrat med nerfallna grenar, mest av al. Grenarna var till stor del täckta av ris och löv och hade säkert legat där länge, varvid sol, värme och fukt bidragit till att olika vedkonsistenser utbildats. Just med tanke på eucnemider snickrade jag i en 3—4 cm tjock tunnbarkig algren (se fig. 1) med lös fuktig ved. Då blottades 2 döda imago av *Dircaea australis*; möjligen hade fukt, med åtföljande mögelbildning bidragit till att djuren dött i puppkamrarna. Några närliggande algrenar med grövre skorpbark och vitrötad men torrare ved än föregående undersöktes, och där påträffades arten i alla stadier, med förpuppningsfärdiga larver och puppor liggande i vedens längdriktning. Pupporna vilade i grunda puppkamrar omedelbart under barken, där även en nykläckt imago påträffades. Några flyghål kunde ej upptäckas på grenarna, troligen hade kläckningen fördröjts av det skuggiga läget. Då endast en liten del av grenmaterialet undersöktes, är det min förhoppning att arten här skall ha möjlighet att leva vidare.

Som tidigare nämnts växte på området ett tiotal 2—4 m höga sälgbuskar; samtliga dessa var starkt angripna av praktbaggen *Agrilus Guerini* Lac., vars biologi beskrivits av Stig Lundberg (Ent. Tidskr. 1962, p. 172). Färska flyghål och artens karaktäristiska sicksackgångar under den friska barken avslöjade arten; dock syntes de starkast solexponerade toppgrenarna mest angripna. Även gamla angrepp konstaterades. Stammar och grenar var förutom av *Agrilus Guerini* Lac. även angripna av *A. viridis* L., *Oberea oculata* L. samt *Aromia moschata* L. Emellertid lyckades jag ej fånga något ex. av *A. Guerini* trots håvning och bankning på grenarna; istället skall jag försöka kläcka arten ur hemfört grenmaterial.

Sista exkursionsdagen den 7/7, som var solig och varm, stannade jag upp vid ett hygge beläget på Hornsö kronopark. Där fanns gott om björkstubbar i alla storlekar och dimensioner, även stående döda träd av björk och asp. Några meterhöga björkstubbar, cirka 15 cm i genomskärning, belägna ett par meter från vägen tilldrog sig min uppmärksamhet. Döm om min häpnad när jag på en av stubbarna, i starkaste sol, på den barkfria ytan några dm ovanför marken, får se ett kopulerande par av en *Dircaea* art. Försöken att fånga det kopulerande paret misslyckades. Då hanen kände sig hotad flög den upp lika snabbt som en fluga; honan försvann ner i gräset men

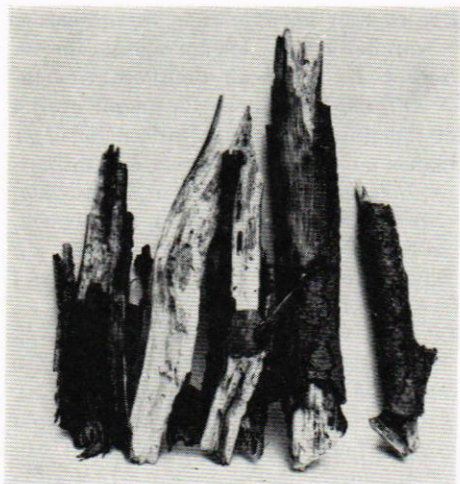


Fig. 1.



Fig. 2.

Fig. 1. 3—4 cm tjocka algrenar med angrepp av *Dircaea australis*. Långemåla socken, Småland. Foto: förf.

Fig. 2. Meterhög björkstubbe, cirka 15 cm i genomskärning, stående solexp. på hygge. Larver, puppor samt imagines av *Dircaea australis* Fairm., påträffades. Hornsö kronopark, Småland. Foto: förf.

kunde senare sållas fram. Frapperande var att samtliga insamlade och kläckta exx. var påfallande små, knappt hälften så stora som exx. kläckta ur bok eller al; även fläckarna på täckvingarna är något ljusare. Stubben (se fig. 2) var delvis barkfallen på den sida där angreppet satts in, på den andra satt barken kvar. Veden var lös,



Fig. 3. Närbild av björkstubben visande flyghål av *D. australis* Fairm., *Tomoxia biguttata* Gyll., samt *Orchesia undulata* Kr. Foto: förf.

smulig och vitrötad på ytan men fastare längre in mot kärnan. Den var dessutom genomdragen av larvgångar (se fig. 3). Dessa var delvis gul- eller svartfärgade av svampar. Larver av *Dircaea*, *Tomoxia biguttata* Gyll., *Orchesia undulata* Kr. påträffades; under barken levde små kolonier av *Ditoma crenata* F. På grund av det stora antalet flyghål syntes det största antalet imagines av ovan uppräknade arter redan ha lämnat stubben. Delar av denna sågades av och placerades i kläckningslådor. Sedan dess har 2 honor samt 4 hanar av *Dircaea* kommit fram i lådans glasrör. Dessa ex. jämte trä- och barkbitar av björk placerades i en stor glasburk. Burken sattes under observation. Den största aktiviteten iaktogs mellan kl. 12—16; djuren blev då oroliga och löpte snabbt omkring på burkens botten, hanarna ivrigt sökande honorna; några försökte sig även på kortare flygturer.

Min första tanke när jag såg det kopulerande paret var att det kunde vara den på björk i Finland och Kalmatrakten (okänt trädslag, coll. Wirén) tagna *Dircaea 4-guttata*. Tyvärr visade det sig vid en jämförelse med finska ex. av denna art (coll. Thure Palm) att det ej var *Dircaea 4-guttata* utan vår »vanliga» *D. australis*, som anpassat sig till olika biotoper och hitintills anträffats i bok, al, björk samt ask (uppgift av Stig Adebratt). Konsistensen på veden synes vara det utslagsgivande för arten och trädslaget helt utan betydelse. Jag vill i detta sammanhang rikta ett tack till fil. dr. Thure Palm för vänligheten att ställa jämförelsematerial till förfogande.

Chalcophora mariana L. Den 29 juni 1965 påträffade jag vid ett numera nedlagt sågverk i Arboga, Långemåla socken, Småland, gamla angrepp av denna art i en fälld tall. Stammen var kapad i meterlånga kubbar, cirka 70 cm i genomskärning. Stamdelen hade säkerligen legat ett tiotal år på samma plats, då endast döda imagines påträffades, sittande i flyghålen. Djuren hade troligen ej förmått lämna stammen på grund av virkets alltför snabba uttorkning. Några larver eller puppor kunde jag ej se trots noggrann undersökning av virket.

Asclera sanguinicollis F. 1 ex. av denna art håvades den 22 juni 1964 på en *Spiréa*-art vid Skäralidravins mynning i närheten av den lilla sjön strax bakom turisthotellet.

Nacerda rufiventris Scop. Denna art håvades i antal den 27 juni 1963 på strandvegetationen på östra sidan av Fårö, Gotland; även larver och nykläckta imagines erhöles ur av sand övervallade tallstockar på stranden.

Rune Widenfalk