

croptera Th., **A. thinobioides* Kr., **Oxyptoda exoleta* Er. (Å), **O. procerula* Mnh., **O. sjöbergi* Bernh. (Å 14.6.68), **Aleochara bipustulata* L., **Podabrus lapponicus* Gyll., **Cantharis figurata* Mnh., **Rhagonycha limbata* Th., **Rh. testacea* L., **Podistra pilosa* Payk., **Hylocoetes dermestoides* L. (Å 12.6.67), **Elater tristis* L., **Corymbites affinis* Payk., **Sericus brunneus* L., **Hypnoidus dermestoides* Hbst., **Denticollis linearis* L., **Microcara testacea* L., **Cyphon phragmiticola* Nyh. ÅsLpm utgår (recte *variabilis* Thbg), **Simplocaria semistriata* F., **Cytilus sericeus* Forst., **Rhizophagus dispar* Payk., **Rh. ferrugineus* Payk., **Monotoma longicollis* Gyll. (Å), **Atomaria fuscicollis* Mnh. (det. Stig Lundberg), **Enicmus rugosus* Hbst., **Corticaria serrata* Payk., **Anisosticta strigata* Thbg, **Coccinella hieroglyphica* L., **C. trifasciata* L., **Calvia 14-guttata* L., **Cis comptus* Gyll., **Rhopalodontus strandi* Lohse, **Dorcatoma dresdensis* Hbst, kläckt ur *Fomes*, **Anaspis arctica* Zett., **Orchesia micans* Panz., **Platycerus caprea* DeG., **Aphodius piceus* Gyll., **Toxotus cursor* L., **Evodinus interrogationis* L., **Leptura sanguinolenta* L. (Å),

**Xylotrechus rusticus* L. (Å), **Pogonochaerus fasciculatus* DeG., **Saperda populnea* var. *salicis* Zett., **Syneta betulae* F. (Å), **Cryptocephalus labiatus* L., **Phytodecta affinis* Gyll., **Ph. pallidus* L., **Ph. quinquepunctatus* F., **Phyllodecta laticollis* Suffr., **Crepidodera femorata* Gyll., **Otiorrhynchus dubius* Ström, **Polydrosus undatus* F., **Dorytomus lapponicus* J. Sahlb., **D. rufatus* Bed., **D. taeniatus* F., **Coeliodes rubicundus* Hbst, **Anoplus plantaris* Naez., **Rhynchaenus salicis* L., **Rh. stigma* Germ., **Cryphalus saltuarius* Wse, **Phthorophloeus spinulosus* Rey, **Pityogenes bidentatus* Hbst, i grankvist, **Pityophthorus micrographus* L., **P. traegardhi* Spess.

Trots energiskt sökande med hjälp av säll och utsatta fångstskålar på erfarenhetsmässigt lämpliga myrar kunde *Diacheila arctica* Gyll. och *Elaphrus lapponicus* Gyll. inte spåras i Kittelfjälls-området.

Tor-Erik Leiler

Karlskronavägen 17, S-121 52 Johanneshov

Bidrag till kännedomen om levnadssättet hos *Hypocoelus procerulus* Mnh. (Col. Eucnemidae)

A contribution to the knowledge of the biology of *Hypocoelus procerulus* Mnh. (Col. Eucnemidae)

Alltsedan 1953, då min bror Tore fann 1 ex. av denna art på en granstubbe i en hästhage i Strömsholm, Västmanland, har arten eftersökts av många samlare. Sensommaren och hösten 1972 gjordes ett flertal exkursioner till Strömsholm i syfte att finna arten och dess förstadiet och om möjligt klarlägga dess ännu okända biologi. Jag inriktade mig i första hand på i lövskogen insprängda små skogsöar med ren granskog. Dessa har mig veterligt ej undersökts entomologiskt tidigare. I en decimeterhög, delvis barkfallen granstubbe i skuggigt läge lyckades jag finna eucnemidlarver som jag preliminärt kunde bestämma såsom tillhörande *Hypocoelus*-gruppen. Tidigare har jag i en granstock i Gysinge, Gästrikland, funnit larven

till *H. cariniceps* Reitt., och efter jämförelse kunde den arten uteslutas. Förhoppningsvis kunde det då vara den hitintills okända larven till *H. procerulus* Mnh. Kläckningen av de först hemtagna larverna misslyckades, men det blida januarivädret möjliggjorde ett nytt besök den 7/1 73, vid vilket nytt larvmaterial kunde hämtas på fyndplatsen ur samma stubbe. Dessa larver förpuppade sig efter 10 dagar i rumsvärme. 3 veckor senare kläcktes de första skalbagarna, som var fullt utfärgade efter ett dygn (Fig. 1). För att säkra bestämningen av arten sändes några ex. till Thure Palm för kontroll. Han bekräftade, att bestämningen var riktig.

Veden i den delvis barkfallna granstubben var på ytan ställvis överdragen med en grön-

aktig svamp. I det inre var den av typisk eucnemidkonsistens, brunrötad och rätt fuktig i de yttre vedskikten, något torrare och fastare närmare kärnan. På gränsen mellan den fuktigare och torrare veden påträffades larverna. Dessa levde enstaka. Larvgångarna, knappt synbara, slingrade sig oregelbundet i den ganska mjuka veden. Endast en storlek på larverna kunde vid detta tillfälle konstateras, men vid ett förnyat besök den 13/4 73 anträffades även två mindre larver, vilket tyder på att artens utveckling är tvåårig. Puppkamrarna var av oval form och egentligen en utvidgning av larvgången tillstoppad med gnagspån. Samtidigt med skalbaggar kläcktes även några ex. av en liten stekel (ej bestämd).

En närmare beskrivning av larven till *H. procerulus* har gjorts av T.-E. Leiler på annat ställe i detta nummer av Ent. Tidskrift, där även mina fotografier av den återfinns.

Angående artens geografiska utbredning och fångstdata hänvisas till nedan förtecknade arbeten av Palm. Gemensamt för alla imagofynd är att de är gjorda på gran.

Slutligen vill jag rikta ett tack till fil. dr Thure Palm och jägmästare Stig Lundberg för god hjälp med kontroller.

Litteratur

PALM, T. 1950. Våra *Hypocoelus*-arter. — Opusc. ent. 15: 7—10. Lund.

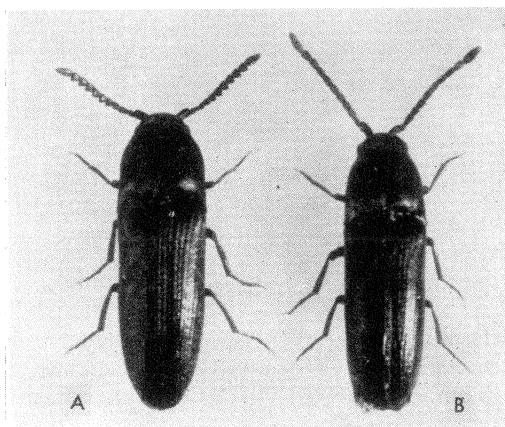


Fig. 1. *Hypocoelus procerulus* Mnh. — A. ♀, B. ♂. — Foto: förf.

— 1954. Anteckningar om svenska skalbaggar. IX. — Ent. Tidskr. 75: 13—28 (21—22). Stockholm.

— 1955. Weitere Beiträge zur Kenntnis der schwedischen *Hypocoelus*-Arten. — Opusc. ent. 20: 211—217. Lund.

— 1959. Die Holz und Rinden-Käfer der süd- und mittelschwedischen Laubbäume. — Opusc. ent. Suppl. 16: 1—379. Lund.

— 1960. Zur Kenntnis der früheren Entwicklungsstadien schwedischer Käfer. 1. Bisher bekannte Eucnemiden-Larven. — Opusc. ent. 25: 157—169. Lund.

Rune Widenfalk

Klockargatan 18 B, S-723 44 Västerås

En märklig form av *Arctia caja* L. funnen på Öland (Lep. Arctiidae)

A remarkable form of *Arctia caja* L. from Öland (Lep. Arctiidae)

Arctia caja L. är känd för att variera rätt mycket, speciellt i fråga om utbredningen av den bruna teckningen på framvingarna. Grundfärgen avviker dock sällan från den för arten typiska. Undantag finns. Hos *ab. lutescens* Tutt. är bakvingarna gula i stället

för röda. Hoffmeyer (De Danske Spindere 1960, p. 196) och B. Hanson (Ent. Tidskr. 87, p. 30) omtalar också några mycket avvikande former.

På Öland tog jag emellertid en form av *A. caja*, vilken avviker från alla tidigare