

aktig svamp. I det inre var den av typisk eucnemidkonsistens, brunrötad och rätt fuktig i de yttre vedskikten, något torrare och fastare närmare kärnan. På gränsen mellan den fuktigare och torrare veden påträffades larverna. Dessa levde enstaka. Larvgångarna, knappt synbara, slingrade sig oregelbundet i den ganska mjuka veden. Endast en storlek på larverna kunde vid detta tillfälle konstateras, men vid ett förnyat besök den 13/4 73 anträffades även två mindre larver, vilket tyder på att artens utveckling är tvåårig. Puppkamrarna var av oval form och egentligen en utvidgning av larvgången tillstoppad med gnagspån. Samtidigt med skalbaggar kläcktes även några ex. av en liten stekel (ej bestämd).

En närmare beskrivning av larven till *H. procerulus* har gjorts av T.-E. Leiler på annat ställe i detta nummer av Ent. Tidskrift, där även mina fotografier av den återfinns.

Angående artens geografiska utbredning och fångstdata hänvisas till nedan förtecknade arbeten av Palm. Gemensamt för alla imagofynd är att de är gjorda på gran.

Slutligen vill jag rikta ett tack till fil. dr Thure Palm och jägmästare Stig Lundberg för god hjälp med kontroller.

Litteratur

PALM, T. 1950. Våra *Hypocoelus*-arter. — Opusc. ent. 15: 7—10. Lund.

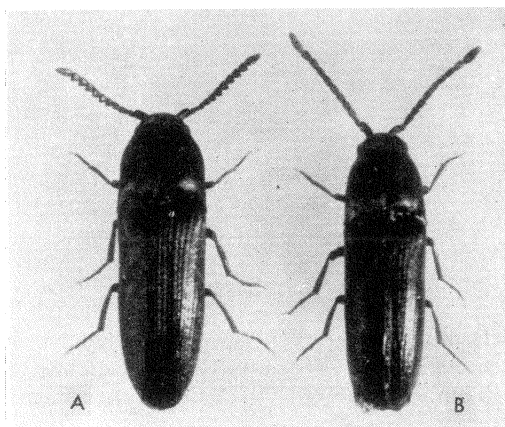


Fig. 1. *Hypocoelus procerulus* Mnh. — A. ♀, B. ♂. — Foto: förf.

— 1954. Anteckningar om svenska skalbaggar. IX. — Ent. Tidskr. 75: 13—28 (21—22). Stockholm.

— 1955. Weitere Beiträge zur Kenntnis der schwedischen *Hypocoelus*-Arten. — Opusc. ent. 20: 211—217. Lund.

— 1959. Die Holz und Rinden-Käfer der süd- und mittelschwedischen Laubbäume. — Opusc. ent. Suppl. 16: 1—379. Lund.

— 1960. Zur Kenntnis der früheren Entwicklungsstadien schwedischer Käfer. 1. Bisher bekannte Eucnemiden-Larven. — Opusc. ent. 25: 157—169. Lund.

Rune Widenfalk

Klockargatan 18 B, S-723 44 Västerås

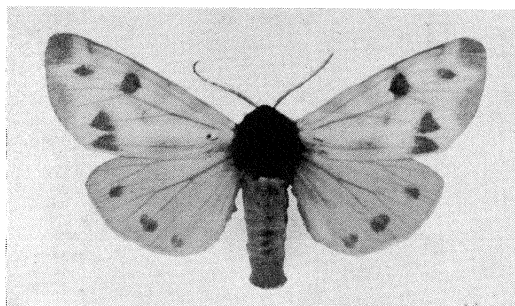
En märklig form av *Arctia caja* L. funnen på Öland (Lep. Arctiidae)

A remarkable form of *Arctia caja* L. from Öland (Lep. Arctiidae)

Arctia caja L. är känd för att variera rätt mycket, speciellt i fråga om utbredningen av den bruna teckningen på framvingarna. Grundfärgen avviker dock sällan från den för arten typiska. Undantag finns. Hos *ab. lutescens* Tutt. är bakvingarna gula i stället

för röda. Hoffmeyer (De Danske Spindere 1960, p. 196) och B. Hanson (Ent. Tidskr. 87, p. 30) omtalar också några mycket avvikande former.

På Öland tog jag emellertid en form av *A. caja*, vilken avviker från alla tidigare



Arctia caja L. forma. Specimen captured at Lenstad, Öland, Sweden, 24.7.1971 (H. Hellberg). — Foto: H. Hellberg.

beskrivna. Den kom tillsammans med ett femtontal normala exemplar på min Hg-lampa 24.7.1971 vid Lenstad (norra ändan av Alvaret). Exemplaret har mellankroppen

olivbrun med rödkantad halskrage, bakroppen brandgul, framvingarna vitgula med beigefärgade fläckar och utkantsskuggor. Bakvingarna är brandgula med tre beigefärgade fläckar (se foto). Undersidan är enfärgat beige—gul.

Någon förklaring till exemplarets mycket extrema utseende är svår att ge. Möjligen kunde det representera en köldform — juni var detta år ovanligt kall på Öland. Men detta verkar osannolikt, då det endast var fråga om ett enstaka exemplar. Inget mer uppträdde på platsen i fråga, trots att jag samlade där åtskilliga kvällar. Naturligare vore i stället att anta, att exemplarets utseende endast beror på en tillfälligt uppkommen mutation.

Hans Hellberg

Vegagatan 3, S-172 34 Sundbyberg