

Bidrag till kännedom om svenska skalbaggar. 14 (Coleoptera)

Av STIG LUNDBERG

Trädgårdsgatan 23, S-951 00 Luleå, Sweden

Abstract

LUNDBERG, S. Contributions to the knowledge of Swedish beetles. 14 (Coleoptera). — Ent. Tidskr. 94: 28—33, 1973.

New Swedish localities are recorded for a number of rare beetles, and ecological and biological notes are given on some of the species. Among the most remarkable findings may be mentioned: *Colon barnevillei* Kr. in Norrbotten (taken in numbers together with five other *Colon* species in a gravel-pit), *Trichomicra sahlbergiana* Bernh. in Småland and Norrbotten, *Oxyptoda doderoi* Bernh. in Lycksele Lappmark, *O. islandica* Kr. in Norrbotten, and *Eicolectus brunneus* Gyll. in Norrbotten (previously only recorded from Hälsingland). *Xyletinus subrotundatus* Lar. is to be excluded from the list of Scandinavian Coleoptera, since the two Swedish *Xyletinus* specimens which were identified as *subrotundatus*, have turned out to be *X. longitarsis* A. Jsn. *Buprestis splendens* F., which in the 1960 Catalogus is listed with an "i" (=introduced) in the columns for Upland and Närke, should probably be considered to be spontaneous in Sweden.

Colon latum Kr.

Denna art är en av de vanligare *Colon*-arterna och är främst tagen dels genom sållning av förnan runt gamla stubbar i skogsmark, dels med hjälp av fångstskålar. Biologin är dock liksom för övriga *Colon*-arter okänd.

Den 7/7 1968 fick jag 1 ex. av arten på Haparanda Sandskär i Nb genom sållning av förna intill aspstubbar och 12/6 1970 ytterligare 1 ex. på likartat sätt på samma lokal. Midsommaren 1972 besökte vi (Kurt Persson, Lars Huggert och förf.) platsen, men sållning runt stubbarna gav denna gång ingen *Colon*. Däremot fick jag 1 ex. vid sållning under en enbuske strax utanför skogsbrynet på sandunderlag och genom att systematiskt dra upp den glesa vegetationen av fårsvingel (*Festuca ovina*) under enbusken och sälla materialet erhöll vi ej mindre än ett 30-tal *Colon latum*, flera nykläckta och outfärgade. Uppenbarligen levde arten i anslutning till rotsystemet av fårsvingeln.

Colon barnevillei Kr. (*dubiosum* Ihssen)

Denna *Colon*-art är från Sverige endast rapporterad från LuLpm och Ög efter 1 ex. från Pålkem respektive Åtvidaberg, båda tagna av Einar Wirén.

I det grustag vid Persön utanför Luleå i Nb, där Kurt Persson och förf. tagit *Thinobius pusillimus* Heer (Ent. Tidskr. 1971, sid. 267), visade det sig att *Colon* fanns. Först hittade vi *Colon serripes* Sahlb. under stenar och krypande på marken. Genom håvning våren 1971 av flygande skalbaggar fick vi tag på en serie av *Colon bidentatum* Sahlb. (ny för Nb). Detta gav mersmak och vi satte hösten 1971 ut skålar, som vi grävde ner så

att kanten låg i nivå med markeytan. Vi fyllde först skålarna med vatten, men ersatte detta snart med glykol för att undvika, att de djur som ramlade ned ruttnade, då det blev för långt mellan vittjningarna. Vi fick därvid två nya *Colon*-arter, nämligen *C. dentipes* Sahlb. och *C. pseudolatum* Palm (också ny för Nb).

Sommaren 1972 intensifierades fångsten och när jag återvände från min semester i mitten av augusti, då skålarna stått otömda ca 1 1/2 månad, innehöll de 6 skålarna inte mindre än över 100 *Colon*. *C. serripes* dominerade, men enstaka *C. pseudolatum*, *C. bidentatum* och också *C. appendiculatum* Sahlb. samt en serie av, som jag först trodde, *C. dentipes* fanns med. Jag lät *Colon*-specialisten W. Szymczakowski granska några exemplar och han konstaterade, att det var fråga om *C. dubiosum* Ihssen eller *C. barnevillei* Kr., som den nu skall heta. Totalt fick vi hösten 1972 ca 30 ex. av *C. barnevillei* och en närmare undersökning av mitt och Kurt Perssons *C. »dentipes»*-material avslöjade några ex. av arten även från Abisko, d.v.s. från TLpm.

C. barnevillei står nära *C. dentipes*, men är mer högväld och punkturen på såväl halssköld som täckvingar är avsevärt glesare, vilket gör arten mer glänsande än *C. dentipes*.

Hittills har således inte mindre än 6 *Colon*-arter i ca 400 ex. tagits i samma grustag och metoden med skålfångst rekommenderas för den som har glesat med *Colon* och för övrigt även *Liodes* i sin samling. Användes glykol bör djuren lämpligen tvättas i alkohol efteråt.

Microscydmus minimus Chaud.

I Ent. Meddr 1972, sid. 111 rapporterar V. Hansen, att denna art varit sammanblandad med *M. nanus* Schaum i Danmark, och redovisar också de kännetecken, som skiljer de två arterna. En genomgång av mitt *Microscydmus*-material visade, att detta innehöll endast 3 ex. av *M. nanus*, samtliga från Hornsö, medan övriga var *M. minimus*, som fanns från Pilträsk i PiLpm, Klöverträsk och Luleå i Nb, Söderala i Hls, Strömsholm i

Vstm, Halltorp på Öl samt Hornsö i Sm. Sålunda har jag de båda arterna endast från en gemensam lokal, nämligen Hornsö.

Thinobius pusillimus Heer

Genom Dr J. Jelínek har jag fått låna ett ex. av Pragmuseets typmaterial av *T. pusillimus* till jämförelse med det *Thinobius*-material från Nb, som jag skrivit om i Ent. Tidskr. 1971, sid. 267 och 1972, sid. 43. Norrbottensdjuren visade sig väl överensstämma med typexemplaret och det är alltså fastslaget, att den är den äkta *T. pusillimus* vi har uppe i Norrbotten och i Finland.

Trichomicra sahlbergiana Bernh.

Vid bestämning av material insamlat av S. E. Nilsson påträffade jag inte mindre än 7 ex. av denna art, tidigare endast känd från Ög i 1 ex. och från Dlr (St. Kopparberg och Svärdsjö). Fyra av exemplaren hade tagits 15/9 1968 vid Hortlax i Nb i gammal svamp och resterande 3 ex. 10/9 1972 i Sm vid Hånger, Värnamo i gammal, i botten helt förmultnad älgspillning på torvmosse.

Lomechusa welleni Palm

Ytterligare 1 ex. var av denna myrgäst fick Kurt Persson och jag 6/6 1971 strax N Morjärv, denna gång äntligen hos den »äkta» värdmyran *Formica uralensis*. Dessutom fann jag 2/10 1971 vid Björkfors utanför Kalix 1 ex. och Persson och jag vardera 3 ex. vid Sävis intill E 4 22/4 1972, båda gångerna hos *Formica rufa* i myrmark med gles tall.

Oxypoda lucens Muls. & Rey

Våren 1972 utkom sista delen av Palms bearbetning av kortvingarna i Svensk Insektfauna och jag fick under sommaren

1972 tillfälle att pröva den praktiskt. En av de arter jag saknade i min samling var *Oxy-poda lucens*, endast tagen i enstaka ex. i Bl, Ög och Upl. Jag läste hur den skulle leva, besökte Riksmuseum och tittade på de två exemplar, som Lundblad tagit i Harparbol lund, samt åkte 22/7 ut till en till synes lämplig ekdunge vid Tullgarn i Sdm. Redan första sållprovet av mossa och bark från grova svampiga ekar i skuggigt läge gav positivt resultat i det att 1 ex. erhöles. Senare sållade jag emellertid vid flera tillfällen likartade träd på många lokaler utan resultat, varför jag tydligen hade haft stor tur vid det första försöket.

Oxy-poda doderoi Bernh.

Denna art är tidigare endast känd i enstaka ex. från Upl, Dlr och Hls. I samband med bestämning av kortvingematerial, som Birger Persson insamlat vid Umgransel i LyLpm, fann jag 1 ex. av *O. doderoi*. Bestämningen verifierades av A. Strand och V. Hansen. Exemplaret hade Persson erhållit på häst-spilling 1970, och 1971 insamlades på samma sätt ytterligare ett 10-tal ex., bl.a. 14/7 och 23/8.

Oxy-poda islandica Kr.

Om denna art uppges i Palms sista del av Kortvingarna, sid. 394, att den endast är tagen i Ång och Jmt och att närmare uppgifter om hur fynden har gjorts, saknas. I Catalogus 1960 är arten upptagen för Hjd och Jmt. I min samling har jag 1 ex. taget i Hjd av Einar Wirén och själv har jag tagit ett 10-tal ex. genom sållning i Kalix-trakten i Nb, dels i vedavfall 1 och 9/11 1957, dels i torrt höavfall i lador 21/10 1957, 1/7 och 1/8 1967.

Buprestis splendens F.

Arten anges såsom införd i Sverige för Upl och Nr. I Riksmuseet finns 2 ex. bevarade, det ena i coll. Paykull, det andra, markerat Upl, i Bohemans samling. Det av

Ringselle 1895 i Nr., Askersund tagna exemplaret finns i Göteborgs museum. Paykull anger i Fauna Svecica arten såsom förekommande mindre allmänt i Upl. Då arten utvecklas i tall har jag svårt att tro annat än att dess förekomst i Sverige är spontan och att den således bör upptagas med prick för Upl och Nr. Omöjligt är väl inte att *Buprestis splendens* i likhet med exempelvis *Chalcophora mariana* L. lyckats kvarleva i järnvägssyallar o.d., vilket framtiden får utvisa.

Eicolyc-tus brunneus Gyll. och *Ennearthron palmi* Lohse

Vid Klöverträsk mellan Luleå och Älvsbyn i Nb har Kurt Persson och förf. undersökt ett intressant område med grova gamla aspar och björkar. På lokalen har flera sydliga arter påträffats. Sålunda har *Elatер nigro-flavus* Gze tagits i vitrötad asp (tidigare nordligast i Hls), kortvingen *Quedius microps* Gr. (ny norr om Upl) i ihåliga aspar, viveln *Rhyncolus turbatus* Schnh. (ny norr om Upl); dessutom *Dermestes palmi* Sjöb., *Ennearthron elongatum* Gyll. och den för Norden nya scydmaeniden *Neuraphes rubicundus* Rtt.

Den 8/10 1972 undersökte vi på ett hygge en grov björkstubbe med talrikt förekommande *Ennearthron palmi*, som levde dels i svampig, vitrötad ved, dels mellan bark och ved i fästet på fnösktickor. Jag höll på att peta i några stekelgångar i den mycket torra porösa vitrötade veden och sade just åt Kurt, att hade vi varit nere i Hälsingland, så hade *Eicolyc-tus brunneus* kunnat finnas i stubben. Knappt hade jag sagt detta, förrän jag frilade puppkammare med larver av *Eicolyc-tus*. Ett 10-tal larver hade ätit sig in i den lösa veden runt en stekelgång, vilken de tömt på såväl stekellarv som förråd i form av svävflugor. Kläckningsmaterialet, som togs in i värme 11/11, gav en nykläckt imago 19/12. Ytterligare 2 imagines hade krupit fram 1/1 1973, medan en larv, som tvingats gräva ny puppkammare, var puppa samma dag.

Eicolycetus brunneus är ju tidigare i Sverige endast känd från Hls, varifrån jag lämnat biologiska uppgifter i Ent. Tidskr. 1966, sid. 47—49. Tidigare förmodades arten ha vandrat in till Sverige från Finland mitt för Hls, men i och med Norrbottens-fyndet kan man förmoda, att arten gått runt Botten-viken.

Larven har beskrivits av T. Sen Gupta och R. A. Crowson (Proc. R. ent. Soc. Lond. 1967, p. 87—93), men då denna uppsats kan vara svåråtkomlig för svenska skalbaggs-samlare har jag, för att underlätta fynd av arten även i mellanliggande landskap, med Bengt Ehnströms välvilliga hjälp här avbildat larven (Fig. 1). Den gulvita, ca 1/2 cm långa larven är mycket karaktäristisk med de fyra kitintaggarna på sista bakkroppssegmentet.

Corticaria dentiventris Popp.

Denna vår största *Corticaria*-art räknas som en stor raritet. Palm har tagit 1 ex. vid Abisko genom sållning av markförna (Ent. Tidskr. 1959, sid. 27—28). 1 ex. har jag hittat i sållmaterial från LyLpm (Hemavan), som tagits av Karl-Herman Forsslund. Thor-Björn Engelmark har i Jokkmokk-trakten fått 2 ex. genom sållning av barrförna tidigt på våren vid basen av tallar. Den enda, som erhållit flera ex. (ett 10-tal) är Nils Höglund, som tagit arten på försommaren vid Vittangi, Sappisads och Nedre Soppero, i samtliga fall genom sållning av ris, lavar och mossor i glesa blandbestånd av tall och björk. Jag har länge sökt återfinna arten genom sållning av markförna såväl på Höglunds lokaler som på andra platser i övre Norrland. Först 9/6 1968 lyckades jag få tag på 1 ex., men detta erhöles i driftrand vid Nedre Soppero i samband med extrem vårflood. Hösten 1970 den 14/10 högg jag loss litet av den tjocka barrförnan vid basen av en tall intill Saivomuotkka strax norr om lappmarksgränsen i TLpm och i sållprovet fick jag 1 ex. av *C. dentiventris*. I samband med jakt efter *Trachypachys zetterstedti* Gyll. vid Messaure i LuLpm erhöles jag en *C. dentiventris* 28/5

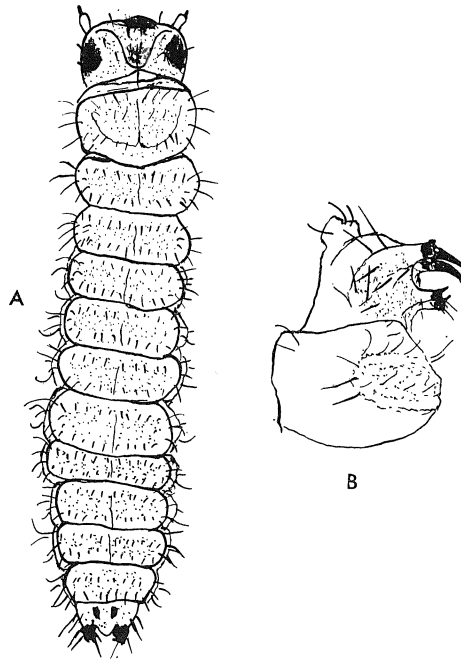


Fig. 1. A. Larv av *Eicolycetus brunneus*. Habitus-bild. De mörka skuggningarna på huvudet och borsten syns ottydligt på levande larver.

B. Bakkroppen med de karaktäristiska kitinutskotten.

(Bengt Ehnström del.)

1972, ytterligare 1 ex. 4/6, varvid Kurt Persson fick 2 ex., samt 28/6 2 ex. Samtliga 6 ex. vid Messaure fick vi vid sållning av tjock mycel- och mykorrhizarik barrförna vid basen av granar och tallar i ganska tät blandskog av gran, tall och lövträd och min uppfattning är att detta är bästa biotopen för arten.

Scymnus limbatus Steph. och *stiglundbergi* Fürsch

Hösten 1972 sökte jag återfinna de två nyckelpigarterna på lokalen vid Tullgarn vid flera tillfällen genom bankning av grenarna på den i Ent. Tidskr. (1972, sid. 51) omtalade eken. Totalt erhöles ett 10-tal *S. limbatus*, men endast 3 *S. stiglundbergi*, samtliga 9/8.

Tor-Erik Leiler fick dock senare 1 ex. av den sistnämnda arten vid bankning på en i närheten stående ek.

Xyletinus subrotundatus Lar.

Denna trägnagare är i Catalogus 1960 upptagen från Norden endast för Vrm. Enligt Palm (Die Holz- und Rindenkäfer der süd- und mittelschwedischen Laubbäume, sid. 280) hänför sig denna uppgift till ett ex., som Einar Wirén tagit på en grov ek i södra Vrm vid Väneren och som bestämts av O. Sjöberg. Jag har undersökt detta ex. jämte ytterligare ett, som Wirén bestämt, och även jämfört dem med ett mellaneuropeiskt ex. av *X. subrotundatus*, som jag förvärvat av G. A. Lohse. Det visade sig därvid, att det i fråga om de av Wirén i Vrm tagna djuren rörde sig om något avvikande ex. av *X. longitarsis* A. Jns., en art, som togs i stort antal vid samma tillfälle. *X. subrotundatus* bör således strykas för Norden.

Bostrychus capucinus L. och *Mesosa curculionoides* L.

Vid ett besök på Ekön i Mälaren utanför Sundbyholm 25/7 1972 fann vi (förf. och Ambjörn Carlsson) starka angrepp av *Mesosa curculionoides* i en nedblåst ekgren. Flera imagines låg kvar i puppkamrarna liksom puppor och larver. Arten är tidigare endast känd från lind och sälg i Sverige.

Vid undersökningen av ekgrenen påträffades även angrepp av *Bostrychus capucinus* och ett 10-tal flyghål av denna art fanns främst på undersidan av grenen. Arten är ej tidigare känd från Sdm men har tagits vid Enköping i Upl i 1 ex.

Apion punctirostre ssp. *scandinavicum* Brundin

Vid besök i Abisko 4/10 1972 tog jag ett litet sållprov under *Astragalus frigidus* nere

vid Torneträsk på sterilt underlag av samma typ som på den lokal vid Staloluokta, som beskrivs i Ent. Tidskr. 1972, sid. 55. Provet gav 1 ex. av *Apion punctirostre*. Uppenbarligen föredrager denna art sterilare underlag än *Apion amethystinum* ssp. *brundini* Wgn.

Fynd i Halltorps hage

Elater megerlei Lac.

I Ent. Tidskr. 1971, sid. 286—287 beskrivs återfyndet av denna sällsynta knäppare i Halltorps hage sommaren 1970. Under 1971 och 1972 har vi (förf., Rickard Baranowski och Ulf Nylander) fortsatt undersökningarna i hagen och därvid båda åren kunnat notera *Elater megerlei* krypande på de grova ekarna, ofta sökande sig till savande ställen nattetid under första halvan av juli. Under 1971 räknades ett 10-tal ex. in, 1972 ca 5.

Adelocera quercea Hbst

Observerades ej alls 1971, medan 1972 5 ex. vid ett tillfälle iaktogs krypande nattetid på ek intill ett savställe.

Attagenus punctatus Scop.

Då och då observerades ängerlarver krypande på de grova ekarna, då vi lyste med ficklampor nattetid. I flertalet fall var det *Ctesias serra* F., men en *Attagenus*-larv, som jag tillvaratog i juli 1972, förpuppades i början av augusti och 20/8 hade ett vackert ex. av *A. punctatus* kläcks.

Serropalpus barbatus Schall.

Natten 12—13/7 1972 tillvaratogs 1 ex. flygande runt en lampa i ett tvättrum på campingplatsen i Ekerum, d.v.s. intill Halltorpsreservatet.

Cerambyx cerdo L.

Arten ökar markant för varje år och går hårt åt de stammar, i vilka den utvecklas. Risken finns att reservstammar inte hinner komma fram i tid. Eventuellt kan övervägas att överföra levande exemplar till Smålandssidan, där av allt att döma en svag stam redan finns.

Slutligen vill jag tacka W. Szymczakowski, Andreas Strand och Victor Hansen för bestämningshjälp, Sven Erik Nilsson, Birger Persson, Ulf Nylander och Rickard Baranowski för uppgiftslämning, Bengt Ehnström för hjälp med teckningarna av *Eicolyctus*-larven samt Roy Danielsson, Henrik W. Waldén och Tord Nyholm för utlåning av material från resp. Lunds entomologiska museum, Göteborgs naturhistoriska museum och Naturhistoriska riksmuseet.