

Anteckningar om svenska Coleoptera

AV GÖSTA GILLERFORS

Maskrosstigen 23, S-432 00 Varberg, Sweden

Abstract

GILLERFORS, G. Notes on Swedish Coleoptera. — Ent. Tidskr. 94: 45—47, 1973.

The author reports the findings of a number of rare Swedish beetles. Among the species listed the following 6 have not previously been recorded from Sweden: *Acrotrichis insularis* Mäkl., *Philonthus toxotes* Joy, *Mycetoporus despectus* A. Strand, *Gyrophaena rousi* Dvořák, *Atheta hansseni* A. Strand, *Exocomus nigromaculatus* Goeze.

Tachys bisulcata Nic. Hall., Kattarp i södra Halland, 4.6.72. Några ex. togs under bräd-bitar i en mindre sågspånshög vid såg.

Triarthron maerkeli Schm. Hall., Valinge, 4.7.66. Ett ex. kvällshåvades på gammal, delvis gräsbevuxen skogsväg i granskog.

Acrotrichis insularis Mäklin. Denna för Sverige nya art påträffades för första gången vid sållning av spillsäd vid magasin i Göteborg, 31.5.71. Sedan har jag tagit den i flera ex. på utlagd duvspillning i granskog i Halland, Dagsås, 19.9.71 och senare tillfällen. Arten var före 1966 endast känd från Nordamerika. Senare är den tagen i England och Norge.

Plectophloeus nitidus Frm. Hall., Gåsevadsholm, 29.7.70. Vid sållning av mulm i gammal ihålig ek erhöles några ex.

Trogophloeus lindrothi Palm. Hall., Träslöv, 30.8.69. Vid trampning vid kanten av ett nästan uttorkat vattenhål på betesmark togs denna art tillsammans med *Brachyusa*

concolor Er. Marken bestod av slammig och gyttjeblandad sand.

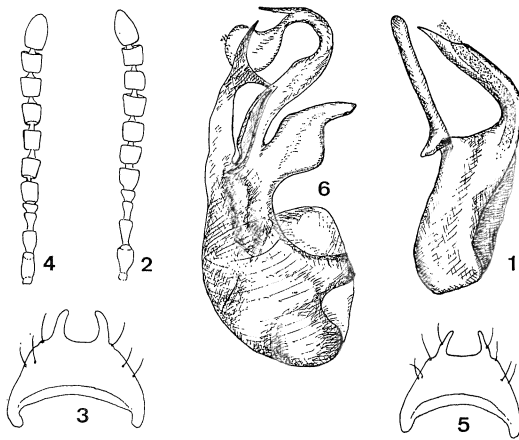
Phyllodrepa gracilicornis Frm. Vid ett par tillfällen har jag tagit denna art, dels vid sållning av marken ved i röthål i ek, Hall., Valinge, 9.7.66, dels vid sållning av murket, svampigt ris från lövträd, Hall., Tvååker, 21.1.73.

Phyllodrepa vilis Er. Ett ex. togs tillsammans med *Ph. gracilicornis* i Valinge och ett annat på Gotska Sandön, 21.7.72 vid sållning av gammal tallstock i myrstack.

Phyllodrepoidea crenata Gr. Av denna som en stor sällsynhet ansedda art hittade jag ett ex. under barken på en avblåst lönnstam i Halland, Rolfstorp, 24.3.70. Den 9.3.73 återfann jag arten på samma lokal. Några ex. anträffades i barken på en asp. Trädet hade blåst omkull för några år sedan men roten hade delvis fäste i marken så att trädet hade avdött så småningom. På ovsidan var barken ännu frisk. Djuren uppehöll sig i den svarta och våta döda barken nära den friska. Arten har utomlands tagits i olika lövträd så det är tydligt, att det är barkens konsistens som är avgörande. Imago förekommer troligen endast under vinterhalvåret.

Stenus bohemicus Mach. Hall., Valinge, 11.4.71. Två ex. av denna endast från Skåne tidigare kända art påträffades vid sållning av förna på gammal försumpad åker.

Philonthus toxotes Joy. Hall., Varberg, 7.3.66. Vid sållning av driftränder vid havet togs ett stort antal *Gabrius*-exemplar. De flesta var *Philonthus subnigritulus* Reitt. men



Figs. 1—6. — 1. *Scaphisoma inopinatum* Löbl, aedeagus. — 2—3. *Gyrophaena affinis* Sahlb., ♂. 2. Antenna. 3. 8th tergite. — 4—6. *Gyrophaena rousi* Dvořák, ♂. 4. Antenna. 5. 8th tergite. 6. Aedeagus.

några visade sig vara den för Sverige nya arten *Philonthus toxotes*. V. Hansen hade vänligheten att bestämma djuren. Lokalen där djuren förekom består av marskbetnad betesvall. Sedermera har Stig Lundberg tagit arten i Norrbotten.

Quedius invrae Grid. På Gotland fann jag ett ex. vid sällning av gammalt hö vid åkerkant, Etelhem, 27.3.67. Ett annat ex. erhöll jag i Halland, Träslöv, 10.6.72. När jag efter avslutad kvällshävning återvände till bilen satt ett ex. på biltaket.

Mycetoporus despectus A. Str. Efter att ha läst A. Strands beskrivning av *M. despectus* (Norsk ent. Tidsskr. 16: 55—58) granskade jag mina ex. av *M. bimaculatus* Bois. Lac. och det visade sig då att en hane överensstämde med Strands beskrivning av arten. Djuret har sedan granskats av auktor. Exemplet är taget vid sällning av förna i lövskogsbäck i Västergötland alldeles intill Hallandsgränsen, Jonsjö, 4.4.69. Arten är tagen på flera lokaler i Norge men ej tidigare uppgiven för Sverige.

Bryocharis inclinans Gr. Hall., Dagsås. Vid sällning av förna i blandskog med bl.a. murk-

na trädgrenar har arten tagits vid två tillfällen, 12.9.71 och 1.11.71.

Oligota granigera Er. Hall., Valinge, 29.3.68. Ett ex. anträffades tillsammans med *O. apicata* Er. i gammal kompost med bl.a. rester av trädgrenar och ben från slaktdjur.

Gyrophaena rousi Dvořák. Gotl., Etelhem, 7.7.71. Denna för Sverige nya art togs i två ex. på *Polyporus squamosus* växande på gamla askar. A. Strand har haft vänligheten att artbestämma djuren. Arten beskrevs 1966 av M. Dvořák (Annotationes Zoologicae et Botanicae, Bratislava, No. 30) efter exemplar tagna i Slovakien. Några fynduppgifter inom mellanliggande områden föreligger mig veterligen inte. Till utseendet är den mycket lik *G. affinis* Sahlb., men skiljer sig från denna art bl.a. genom smalare antennleder, finare punktur, något annorlunda utformad 8:de tergite hos ♂ men särskilt genom helt annorlunda form hos aedeagus.

På Gotland tog Lars Huggert på *Polyporus squamosus* även den nybeskrivna arten *Scaphisoma inopinatum* Löbl. dels i Etelhem, 6.7.71, dels i Väte 7.7.71. Dessutom fick vi på svampen flera ex. av *Bolitobius pulchellus* Mnh., i Mästerby, Väte och Källunge.

Atheta benickiella Brd. Hall., Tvååker, 14.1.73. Vid sällning av murken rishög fick jag några ex. och senare även i Valinge och Dagsås under liknande omständigheter.

Atheta glabricula Th. Denna sällsynta art har jag vid några tillfällen erhållit i Halland, Stannared, 16.9.67 i grävlingsspilling, Åkulla, 14.5.71 på utlagd fiskåtel i fuktig, skuggig skogsmark tillsammans med *Philonthus parvus* Sharp., Dagsås, 31.8.72 på duvspillning i granskog och Träslöv, 21.1.73 på försumpad mark under videbuske.

Atheta hansseni A. Str. Denna för Sverige nya art hittade jag första gången på utlagd duvspillning i granskog, Hall., Dagsås, 19.8.71. Den förekom där med bl.a. *Atheta cadaverina* Bris. som den mycket liknar. Den är tidigare funnen i Oslotrakten. Andra intressanta arter som har påträffats på spillningen är den ovan nämnda *Acrotichis insularis* Mäklin, *Ptiliolium schwarzi* Flach, *Aleochara*

stichai Likovsky, 31.8.72 och en ännu ej beskriven *Philonthus*-art som står nära *Ph. sordidus* Gr. och *Ph. parvus* Sharp. Arten finns omnämnd av V. Hansen i Danmarks Fauna 78, Andet Tillaegsbind, s. 81. Enligt A. Strand kommer den att beskrivas under namnet *Ph. pseudoparcus* Brunne.

Atheta hepatica Er. Den har jag fått vid två tillfällen i Halland vid hävning i mullrik lövskog, Valinge, 18.5.64 och Dagsås, 5.6.72.

Atheta obfuscata Gr. Hall., Veddige, 30.5.71. Vid kanten av Viskan förekom arten på en lokal bestående av något slammig, fuktig sand med mindre stenar varunder djuren uppehöll sig. Vegetationen utgjordes av glesa bestånd av gräs och örter.

Atheta strandiella Brd. Hall., Rolfstorp, 6.5.71. På utlagd fiskåtel i sphagnummosse förekom den i stort antal. *A. strandiella* har en i huvudsak nordlig utbredning. Andra sådana nordliga arter som jag har tagit i Varbergstrakten är *Agathidium arcticum* Th., Sibbarp, 20.8.66 vid kvällshävning, *Aphodius lapponum* Gyll., Lindberg, 18.6.65 på spillning i granskog. Anders Törnwall har även tagit arten vid Kinna i Västergötland. Nämnas kan även *Megarthus fennicus* Laht. tagen vid sällning av förna vid granar vid Varberg 1.4.65 och *Mycetoporus monticola* Fowl. som kan framsällas under enbuskar på sandiga marker.

Aleochara spissicornis Er. Hall., Dagsås, 12.10.62. Av denna sällsynta art erhöll jag ett ex. vid kvällshävning av gräsvegetation i lövskog.

Combocerus glaber Shall. Hall., Hunnestad, 3.5.70. Två ex. togs vid sällning av halmrester på dikeskant vid åker. Marken bestod av sandblandad mylla. Ett tredje ex. erhöll jag vid sällning av driftränder vid Vallda Sandö, 17.2.73.

Atomaria barani Bris. Gotl., Etelhem, 10.4.68. Vid sällning av förna under lövträd i park fann jag denna sällsynta art.

Cryptohagus cylindrus Kies. Arten har rapporterats från flera lokaler i Skåne men är ej funnen norr om detta landskap. Jag har anträffat den på ett par ställen i Varbergs-

trakten, Träslöv, 16.2.73 och Hunnestad, 17.3.73. Djuren har tagits vid sällning under granar men har förekommit endast där friska grenar från träden har legat an mot marken och delvis nere i förnan. På lokalen i Träslöv fann jag även *Cryptohagus longitarsis* J. Sahlb. vid sällning av bark och förna vid tallar. Också ett ex. av *Oxytelus clavatus* A. Str. påträffades.

Mycetophagus quadriguttatus Müll. Några ex. framsällades ur avfall från tröskning vid åkerkant, Hall., Hunnestad, 2.9.69. Ytterligare ett par ex. fick jag i en sommarladugård i Dagsås, 6.3.71. I Valinge, 7.3.73 sällade jag i en hög av gammal otröskad havrehalm inkastad i lövskog. Endast två intressanta arter påträffades, dels *M. quadriguttatus* som förekom i stor mängd, dels ett ex. av *Euthia scydmaenoides* Steph.

Exocomus nigromaculatus Goeze (*flavipes* Steph.). Arten är ej tidigare angiven för Sverige, men förekommer troligen på flera platser efter Västkusten. Första gången jag fann den var den 31.8.69 i Hunnestad utanför Varberg vid hävning av ett öppet sandfält delvis bevuxet med klockkljung (*Erica tetralix*). 1972 påträffades arten på en torvmosse även bevuxen med klockkljung, Hall., Spannarp. Huggert och Törnwall har anträffat arten på Galterö i Göteborgs skärgård, 3.8.71. I Göteborgs naturhistoriska museum finns dessutom 2 ex. tagna av H. Lohmander i Dalsland i Sundals-Ryr, 24.7.57. Den tycks finnas som imago först under senare delen av sommaren, då hävning tidigare under året endast gett larver. Liksom en del av *Scymnus*-arterna tillhör den de termofila skalbaggar. *E. nigromaculatus* förekommer i stora delar av Europa, men är även vanlig i Sydafrika (Brinck—Rudebecks expedition, Mus. Lund).

På ovannämnda lokal i Hunnestad erhöll Gunnar Gustavsson vid hävning den 13.8.70 några ex. av den synantropa arten *Laemophloeus turcicus* Grouv.

Behjälpliga med bestämningar och granskning har varit A. Strand, V. Hansen och S. Lundberg, till vilka jag framför mitt hjärtliga tack.