

Smådjur i norrländska nationalparker. 8. Skalbaggar i Björnlandet

ANDREAS GARPEBRING

Introduktion

I samband med en planerad utökning av Björnlandets nationalpark genomfördes under 2014 en relativt omfattande inventering av insekter, både i befintlig nationalpark och i den planerade utökningen. Området ligger i det sydöstra hörnet av Lappland, på gränsen mellan Åsele och Fredrika socknar i Åsele lappmark, bara ett par km norr om gränsen mot Ångermanland. Garpebring & Hellqvist (2014) redogör för bakgrunden till den aktuella inventeringen och redovisar fynd av gaddsteklar och Garpebring m fl (2015) redovisar fynd avflugor. Här redovisas fynd av skalbaggar i det insamlade materialet. Fynden relateras även till fynd gjorda vid tidigare inventeringar av området (Pettersson & Lundberg 1993, Artportalen samt uppgifter från forskningsprojekt vid SLU).

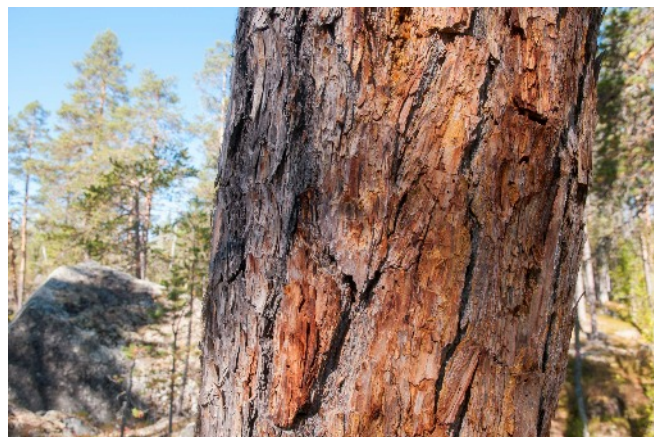
Material och metod

Inventeringen utfördes huvudsakligen med hjälp av 39 olika fällor (färgskålar, trädfönsterfällor och malaisefällor) på 28 olika platser i området, under perioden 6 maj till 26 augusti. För närmare uppgifter om fällornas placering och miljöbeskrivningar hänvisas till Garpebring & Hellqvist (2014). I samband med utsättning och tömning av fällorna håvades och handplockades en del skalbaggar, främst i anslutning till fällorna, men även på andra platser. Samtliga skalbaggsindivider som samlades in har gått igenom och de allra flesta har identifierats till art. Artbestämningarna har gjorts av författaren och Hans-

Erik Wanntorp. Skalbaggar i släktet *Acrotrichis* (Ptiliidae) samt flertalet honor i släktena *Catops* (Leiodidae) och *Malthodes* (Cantharidae) har lämnats obestämda.

Resultat

Totalt har 2009 individer av 386 arter skalbaggar från inventeringen av Björnlandet-området bestämts till art. Av dessa rapporteras här hela 46 arter som nya för Åsele lappmark. Tretton av arterna finns med på den svenska rödlistan från 2015, två i kategorin sårbar (VU) och elva i kategorin missgynnad (NT). Ytterligare ett tiotal arter har tidigare varit rödlistade och kan anses utgöra signalarter för olika typer av naturskogsmiljöer då de är knutna till exempelvis habitat med gott om död ved, gamla träd etc. Nedan följer en lista med kommentarer kring de intressantaste fynden. Rödlistekategori följer ArtDatabanken 2015, taxonomi följer Dyntaxa vid tidpunkten för artikelns publicering. Fällnumren som anges inom parentes hänvisar till Garpebring & Hellqvist (2014). Samtliga fynd finns



Figur 1. Grovbarkig tall i Björnlandet med tydliga pågående angrepp av reliktböck. Foto: A. Garpebring.

publicerade på Artportalen tillsammans med ytterligare information kring fångstidpunkt, substrat, miljö och förvaring av beläggsexemplar. Arter vars namn markerats med en asterisk är nya för Åsele lappmark.

Staphylinidae

**Atheta amicola*: En småkortvinge som påträffats över större delen av landet. I Björnlandet togs ett exemplar i malaisefällan i Svärmorsdalen (F21).

**Batrisodes hubenthali* (VU): En sällsynt klubbhornsbagge som antas leva med myror ur släktet *Lasius* under barken på döda träd. Arten har oftast påträffats i urskogsartade tallbestånd och är känd med spridda fynd från Gotland och Södermanland och norröver till Lule lappmark. I Björnlandet togs ett exemplar i en trädfönsterfälla under en fnöskticka på en björkhögstubbe uppe på Angsjökullen (F11).

**Biblopectus ambiguus*: En klubbhornsbagge som påträffats över stora delar av landet, men som har tyngdpunkten av sin utbredning i södra och mellersta Sverige. I Björnlandet togs sammanlagt sju exemplar i två olika fällor på Angsjökullen (F10 och F12).

Eudectus giraudi: Vinkelhalsad omalin är en tidigare rödlistad kortvinge knuten till gamla naturskogar. Här togs sju exemplar i sex olika fällor på spridda ställen i parken.

**Holobus apicatus*: En mycket liten småkortvinge med spridda fynd över stora delar av landet, men många luckor i utredningen. I Björnlandet togs 21 exemplar i fyra olika fällor, varav 18 i en gulskål intill en tallrotvälta på Hæggsjöberget (F28).

**Ilyobates nigricollis*: En småkortvinge som tidigare påträffats norrut till Jämtland och södra Västerbotten. I Björnlandet togs två

exemplar i trädfönsterfälla i Svärmorsdalen på en granlåga (F23).

**Lomechusa pubicollis*: En småkortvinge bunden till stackmyror som finns påträffad över stora delar av landet, men med relativt få fynd och stora luckor i den kända utbredningen. I Björnlandet togs två exemplar i gulskål intill Angsjövägen (F16).

Olisthaerus substriatus (NT): En rödlistad kortvinge som påträffas under barken på granlågor i naturskogsbestånd. Arten utgör en karaktärsart för boreala grannaturskogar men är mycket sällsynt i produktionsskogar. I Björnlandet påträffades sex exemplar av arten. Ett togs i trädfönsterfälla på granlåga i Svärmorsdalen (F23) medan övriga fem handplockades på granlågor i olika grannaturskogsbestånd i parkområdet.

**Pella lugens*: En småkortvinge som tidigare påträffats i de flesta provinser från Skåne till Ångermanland. I Björnlandet togs två exemplar i en gulskål på Björkbäcksmýran (F35). Fyndet är det hittills nordligaste i landet.

**Quedius cruentus*: En kortvinge som verkar vara på spridning norröver. Arten var tidigare känd upp till mellersta Norrland, men under senare år har den påträffats på ett flertal nya lokaler i övre Norrland. I Björnlandet togs fem exemplar i lika många olika fällor, väl spridda över parkområdet.

**Quedius xanthopus*: En allmän skogslevande kortvinge som finns påträffad i de flesta svenska faunaprovinser med undantag för lappmarkerna. I Björnlandet togs två exemplar av arten, ett i gransumpskogen och ett på 1970-brandfältet (F02 och F08).

Scaphisoma subalpinum (NT): En droppbagge som kommit in på den svenska

rödlistan vid den senaste revisionen. Arten anses knuten till vitrötad lövträdsved och påträffas så gott som alltid i lövträdsrika naturskogsmiljöer. Arten är känd från flertalet svenska faunaprovins. I Björnlandet togs tre exemplar i två olika fallor. Dels i en fallfälla på en björklåga på Angsjökullen (F10), dels på en levande asp på hygge i Rönlandet (F31).

**Stenichnus collaris*: En glattbagge som sedan tidigare är känd från i stort sett hela landet men där det saknats fynduppgifter från lappmarkerna. I Björnlandet togs fyra exemplar i två olika fallor (F12 och F26).

**Xantholinus linearis*: En storkortvinge som är känd med fynd norrut till Lycksele lappmark. I Björnlandet togs tre exemplar i två fallor (F08 och F25).

Övriga familjer

Amara erratica (Carabidae): Den nordliga lappkornlöparen befinner sig här troligen nära sydgränsen för sin svenska utbredning. Ett exemplar handplockades på stranden till Angsjön den 2 juni.

Tachyta nana (Carabidae): Stubblöparen är en tidigare rödlistad jordlöpare som lever under barken på solexponerade döda träd. Den påträffas ofta på brandfält men förekommer även på hyggen med naturhänsyn eller i glesa naturskogsbestånd. I Björnlandet togs ett exemplar i en fallfälla på 1970-brandfältet (F08).

**Gnathoncus nannetensis* (Histeridae): En spridd och mindre vanlig stumpbagge som tidigare påträffats i samtliga faunaprovins utom Härjedalen och Åsele lappmark. I Björnlandet togs tre exemplar i trädfönsterfälla på fnösktickeangripen björk i Rönlandet (F33).

Plegaderus saucius (Histeridae, NT): Denna rödlistade stumpbagge lever som rovdjur under barken på företrädevis döda barrträd angripna av olika arter barkborrar. I norra Sverige är den oftast påträffad i tallnaturskogar och har möjligen en koppling till förekomster av mindre mörghorre. I Björnlandet togs sammanlagt 22 exemplar av arten, alla i trädfönsterfällor placerade på nydöda tallar (F05, F09, F15). Arten är sedan tidigare känd från Björnlandet.

**Ptiliola kunzei* (Ptiliidae): Denna fjädervinge har tidigare påträffats i samtliga svenska faunaprovins utom Åsele lappmark. I Björnlandet togs ett exemplar i en fallfälla på en björklåga på Angsjökullen (F10).

Ptinella johnsoni (Ptiliidae): Denna fjädervinge finns påträffad med ett fåtal glest spridda fynd över stora delar av norra Sverige, men med många stora luckor i utbredningen. Arten är med all sannolikhet förbisedd pga sin ringa storlek. Flertalet fynduppgifter härrör dock från naturreservat eller andra naturskogsområden. I Björnlandet togs ett exemplar av arten i en trädfönsterfälla på en nyknäckt tallåga med hackspettshål och talltickor (F12) på Angsjökullen. Arten har tidigare rapporterats från ytterligare ett par naturskogsreservat i Åsele lappmark.

**Agathidium marginatum* (Leioididae): En i norra Sverige sällan påträffad klotmycelbagge, som troligen likt sina släktingar lever av slemsvampar. Ett exemplar togs i maj månad i en gulskål under Häggsjöbergets sydbrant (F26). Möjligen kan arten vara förbisedd pga tidig flygtid. Är tidigare känd från Lycksele och Torne lappmarker i Norrland samt från flertalet syd och mellansvenska landskap.

Platycerus caprea (Lucanidae): Björkblåoxen är en tidigare rödlistad ekoxbagge som utvecklas i död lövträdsved. Arten påträffas oftast i naturskogsbestånd, och då särskilt i lövrika sådana, men den kan även påträffas i anslutning till gamla lövträd i kulturmiljöer. Björkblåoxen kan möjligen ses som en signalart för lövrika skogslandskap. I Björnlandet togs ett exemplar av arten i en trädfönsterfälla på en nyknäckt savande björkhögstubbe på Häggsjöberget (F25).

****Cyphon coarctatus*** (Scirtidae): En relativt allmän mjukbagge med fynd över stora delar av landet. I Björnlandet togs sammanlagt 47 exemplar i diverse olika fällor samt vid slaghåvning i olika miljöer.

****Elodes minuta*** (Scirtidae): En mjukbagge med spridda fynd över stora delar av landet men få moderna fynd i norra Sverige. I Björnlandet togs sex exemplar. Tre slaghåvades vid Angsjöäckens utlopp ur Angsjön, två togs i ”inverterad hink” intill Angsjöäcken (F18) och en i malaisefällan vid Häggsjöäcken (F39).

****Trachys minuta*** (Buprestidae): En minerarpraktbagge som förekommer spritt över hela landet men med vissa luckor i den kända utbredningen i norra Sverige. I Björnlandet togs ett exemplar i en vitskål intill Angsjövägen (F17).

****Ampedus pomorum*** (Elateridae): En rödbeck som är starkt knuten till lövskogsmiljöer och vanlig i södra och mellersta Sverige men relativt sparsam i Norrland där den främst påträffas längs kusterna. Slaghåvad intill trave med talltimmer nära Häggsjöbergets västra fot 3 juni. Tidigare inlandsfynd föreligger från Jämtland och Torne lappmark.

****Anostirus castaneus*** (Elateridae): En relativt stor röd-svart knäppare med kamformade antenner som påträffas i grustag, sandstränder, ruderatmarker och andra störda miljöer över i stort sett hela landet men är vanligare söderöver. En hane togs i en gulskål intill Angsjövägen (F16) i maj. Har tidigare påträffats i flertalet omkringliggande provinser.

Diacanthous undulatus (Elateridae): Violettbandad knäppare är tidigare rödlistad och lever som rovdjur under barken på främst lågor av barr- och lövträd. Anses knuten till äldre skog och är sällsynt i brukade skogar. I Björnlandet togs ett exemplar i fallfälla på Angsjökullen (F10).

****Paraphotistus nigricornis*** (Elateridae): En stor brunsvart knäppare som förekommer över stora delar av landet men som överallt verkar vara lokal och mindre vanlig. Särskilt i norra Sverige finns stora luckor i artens utbredning. Arten är rödlistad i både Norge och Finland och eventuellt är den knuten till naturskogsartade skogsbestånd, åtminstone i norra delen av sin utbredning. I Björnlandet togs ett exemplar i en vitskål på det lilla nyupptagna hygget i södra delen av Rönlandet (F38).

****Malthodes guttifer*** (Cantharidae): En vanlig flugbagge som tidigare påträffats i samtliga svenska faunaprovinser utom Härjedalen och Åsele lappmark. I Björnlandet togs sammanlagt 21 exemplar i diverse olika fällor spridda över hela parkområdet.

****Malthodes minimus*** (Cantharidae): En liten flugbagge som verkar vara på spridning norrut och under senare år påträffats i några provinser norr om sin forma nordgräns i södra Norrland. I Björnlandet togs en hane i en vitskål på hygget i södra Rönlandet (F38).



Figur 2. Skrovlig flatbagge sittande på citronticka, *Anthrodia xantha*, på undersidan av en tallåga. Foto: A. Garpebring.

**Malthodes misellus* (Cantharidae): En relativt nyligen uppmärksam art som tidigare blandats samman med *M. maurus* men som skiljer sig i hangenitaliernas form. Spridda fynd föreligger från Närke och norröver men ännu med stora luckor i utbredningen. I Björnlandet togs 13 exemplar i tre olika gulskålar. Två efter Angsjövägen och en under Häggsjöbergets sydbrant (F16, F19 och F26).

**Dermestes murinus* (Dermestidae): En stor gråsvartspräcklig änger som påträffats över större delen av landet men som sällan verkar vara talrik. I Björnlandet togs ett exemplar i malaisiefällan ute på Björkbäcksmyrans (F34).

**Ernobius mollis* (Ptinidae): Mjuk trängangare förekommer över stora delar av landet men med stora luckor i utbredningen

i norra Sverige. I Björnlandet togs två exemplar i en fälla på 1970-brandfältet (F09).

**Stagetus borealis* (Ptinidae, NT): Timmerticknagaren utvecklas i ved angripen av *Anthrodia*-tickor, oftast timmerticka. Arten är rödlistad och påträffas främst i naturskogsbestånd med gott om död tallved. I Björnlandet togs tre exemplar av arten i en vitskål intill Angsjövägen (F20). Arten är tidigare känd från Björnlandet.

**Calitys scabra* (Trogossitidae, NT): Skrovlig flatbagge lever på tickor ur släktet *Anthrodia*, företrädesvis citronticka och timmerticka, på tallågor i naturskogsartade tallbestånd (Fig. 2). Arten är tidigare känd från Björnlandet och under inventeringen 2014 påträffades sammanlagt tre vuxna baggar på två olika tallågor med citronticka i tallurkogarna norr om Angsjön. Arten igår i åtgärdsprogram för hotade skalbaggar på äldre död tallved (Wikars 2014).

**Meligethes subaeneus* (Nitidulidae): En av våra vanligare rapsbaggar som förekommer med spridda fynd över stora delar av landet men med vissa luckor i utbredningen. I Björnlandet togs ett exemplar i en vitskål på starmaden intill bäcken Björkbäcksmyrans (F36). Enligt landskapskatalogen i Artportalen saknas tidigare fynd av arten i Åsele lappmark, men enligt Beetlebase är arten påträffad där, dock utan mer detaljerad information. Om artens förekomst i Åsele lappmark därför förut varit ifrågasatt kan härmed detta frågetecken nu rätas ut.

**Rhizophagus cribratus* (Monotomidae): En i norra Sverige relativt sällsynt gråbagge som oftast påträffas i lövträdsrika naturskogsområden. Arten är känd från de flesta svenska faunaprovinsers men med stora luckor i utbredningen i norra Sverige. I Björnlandet togs ett exemplar i en

trädfönsterfälla på en nyknäckt savande björkhögstubbe på Häggsjöberget (F25).

Rhizophagus depressus (Monotomidae): En gråbagge som anses leva i larvgångar av märgborrar på nydöda tallar. Arten är relativt sällsynt i norra Sverige men spridda fynd finns upp till Pite lappmark. I Åsele lappmark finns ett tidigare känt fynd från Blaikliden intill Marsfjället Vilhelmina kommun (Olof Hedgren, Artportalen). I Björnlandet slaghåvades ett exemplar i skogarna vid Angsjön den 2 juni.

Dendrophagus crenatus (Silvanidae): Den nordliga plattbaggen var tidigare rödlistad och lever under barken på döda träd och utgör en karaktärsart i boreala naturskogar. Den tycks dock ofta saknas i mer omvandlade landskap. I Björnlandet togs en individ i en fallfälla på 1970-brandfältet (F08) och larver av arten påträffades i två olika lågor i Svärmorsdalen.

Silvanoprus fagi (Silvanidae): En smalplattbagge som troligen är på spridning norröver. Tidigare känd upp till mellersta Norrland men under senare år tagen på ett flertal platser i övre Norrland. I Björnlandet togs två exemplar, ett i fallfälla på 1970-brandfältet (F08) och ett i malaisefällan vid Häggsjöbäcken (F39).

Atomaria apicalis (Cryptophagidae): En fuktbagge som tidigare påträffats i samtliga Sveriges faunaprovins utom Åsele lappmark. Här togs ett exemplar i malaisefällan vid Häggsjöbäcken (F39).

Atomaria badia (Cryptophagidae, NT): En rödlistad smalfuktbagge som anses knuten till gamla grannaturskogor med rik förekomst av vedsvamp. I Björnlandet togs ett exemplar i en gulskål på det gamla brandfältet från 1970 under maj månad (F06).

Atomaria clavigera (Cryptophagidae): En smalfuktbagge som tidigare påträffats med spridda fynd över stora delar av landet, men med många luckor i utbredningen. Här togs ett exemplar i maj månad i en ”inverterad hink” upphängd intill en grov granlåga i sumpskogen norr om Angsjön (F02).

Atomaria elongatula (Cryptophagidae, NT): Ännu en rödlistad smalfuktbagge som anses knuten till grannaturskogor med god tillgång på död ved. Förekommer med spridda fynd från Halland och norrut. I Björnlandet togs ett exemplar i en trädfönsterfälla i Svärmorsdalens grannaturskog (F23). Fällan var placerad på en granlåga i en bröt med lågor som bland annat hyste fruktkroppar av de rödlistade vedsvamparna ullticka och rynkskinn.

Cryptophagus saginatus (Cryptophagidae): En mindre allmän fuktbagge med spridda fynd över större delen av landet men en del luckor i utredningen. I Björnlandet togs ett exemplar i en trädfönsterfälla i Svärmorsdalen (F24).

Scymnus suturalis (Coccinellidae): Tvåfärgad dvärgtallpiga är känd från flertalet svenska faunaprovins men med några större luckor i utbredningen i norra Sverige. I Björnlandet togs två exemplar i en gulskål intill Angsjövägen (F16).

Corticaria lapponica (Latridiidae): Robust mögelbagge var tidigare rödlistad och anses knuten till död svampangripen lövved, främst stående döda björkar med fnösktickor. I Björnlandet togs 13 exemplar i sex olika fällor. Fynden fjordes både på döda björkar med fnösktickor, men även på döda tallar, granlågor och en levande asp.

Corticaria polypori (Latridiidae, NT): En rödlistad mögelbagge som anses knuten till barkborregranar i gamla naturskogsartade

granbestånd och som påträffats spritt över större delen av landet. I Björnlandet togs 8 exemplar i fem olika fällor.

**Corticicera gibbosa* (Latridiidae): En mycket allmän mögelbagge som påträffats i de flesta faunaprovinser i landet. I Björnlandet togs två exemplar i två olika fällor (F22 och F25).

**Mycetophagus populi* (Mycetophagidae): Brungul vedsvampbagge var tidigare rödlistad och anses knuten till vitrötad lövträdsved och i Norrland oftast påträffad på döda aspar. I Björnlandet togs två exemplar i trädfönsterfälla på björk med fnöskticka i Rönlandet (F33).

**Cis glabratus* (Ciidae): En trädsvampborrare som sedan tidigare är känd från flertalet svenska faunaprovinser. I Björnlandet påträffades tre exemplar i tre olika fällor. En trädfönsterfälla på en nyknäckt tall med tallticka och en fallfälla på en björklåga med fnösk-, björk- och zonticka, bägge belägna på Angsjökullen, samt en trädfönsterfälla på en björk med fnöskticka i Rönlandet (F10, F12 och F33).

Dolichocis laricinus (Ciidae, NT): En liten rödlistad trädsvampborrare som anses knuten till naturskogsbestånd med god tillgång till klibbtickor. I Björnlandet togs tre exemplar i två fällor. Bägg utgjorde fallfällor placerade under klibbtickor i grannaturskogar (F01 och F22).

Hallomenus axillaris (Tetratomidae): Punkterad brunbagge är en tidigare rödlistad art vars larver utvecklas i mycelhaltig ved av barr- och lövträd. I norra Sverige ofta påträffad i grannaturskogar med gott om död ved. I Björnlandet togs ett exemplar i fallfälla på granstubbe med klibbticka i Svärmorsdalen (F22).

Tetratoma ancora (Tetratomidae): Fläckig lövsvampbagge påträffas oftast i naturskogsartade skogar med gott om gamla lövträd, men även i ren tallskog. Den förekommer över större delen av landet, men har tyngdpunkten av sitt utbredningsområde i norra Sverige. I Björnlandet togs två exemplar, bägge på nydöda tallar (F15 och F30).

Abdera flexuosa (Melandryidae): Bandad albrunbagge är tidigare rödlistad och utvecklas främst i tickor på döda alar. Två exemplar togs i en trädfönsterfälla på en död björk med fnösktickor (F11). Arten är enligt litteraturen känd för att utvecklas i al-, gran- och eldticka. Möjligen indikerar dessa fynd att även fnöskticka kan fungera som utvecklingssubstrat.

Orchesia fasciata (Melandryidae, NT): Gulbandad brunbagge är rödlistad och lever under barken på svampangripen, vitrötad ved av många olika trädslag. Oftast har den påträffats i granlågor angripna av violticka. I Björnlandet togs ett exemplar i en trädfönsterfälla på en björkhögstubbe med fnösktickor på Angsjökullen (F11).

**Orchesia minor* (Melandryidae, NT): Liten brunbagge är rödlistad och påträffas i mycelrik ved av olika lövträd och tall. Arten förefaller vara sällsynt men finns påträffad över i stort sett hela landet. I Björnlandet togs ett exemplar i en trädfönsterfälla på en nydöd tall på Angsjökullen (F15).

Corticeus fraxini (Tenebrionidae, VU): Tallbarksvartbaggen har tidigare förekommit över stora delar av Sverige men anses nu försvunnen från flertalet sydliga landskap. Tallbarksvartbaggens larver utvecklas i modergångarna av olika barkborrar. Den hittas främst hos mindre mörghorre och skarptandad barkborre som angriper nydöda tallar, oftast i naturskogs-

bestånd. Arten anses numera vara mycket sällsynt och ingår i ett åtgärdsprogram för hotade skalbaggar på nydöd tall (Pettersson 2013). Tallbarksvartbaggen är känd från Björnlandet sedan 1980-talet. I denna inventering påträffades fem exemplar i tre olika fällor, två på brandfältet och en på Angsjökullen. Samtliga var på nydöda tallar (F08, F09 och F15).

Mycetochara flavipes (Tenebrionidae): En spridd men mindre vanlig svampklobagge som ofta påträffas i naturskogsbestånd eller i anslutning till gamla naturvärdesträd i kulturlandskapet. Arten är i norra Sverige oftast funnen i anslutning till gamla ihåliga aspar och björkar. I Björnlandet togs fyra exemplar i en trädfönsterfälla på en nyknäckt tallhögstubbe på 1970-brandfältet (F09).

Mycetochara obscura (Tenebrionidae): Nordlig svampklobagge är en tidigare rödlistad svartbagge som har tyngdpunkten i sin svenska utbredning i Norrland. Arten lever i svampangripen ved i ihåliga träd, ofta i anslutning till gamla hästmyrebon. Den finns även indikationer på att arten är brandgynnad då den ibland påträffats i mycket stora antal på brandfält några år efter brand. Möjligen har senare års naturvårds- och hyggesbränningar lett till att arten ökat och kunnat sprida sig till nya miljöer. I Björnlandet togs 26 exemplar av arten. Av dessa togs 25 ex i en trädfönsterfälla på en nyknäckt tallhögstubbe på 1970-brandfältet (F09) och ett ex handplockades intill Angsjöbäcken den 11 juli.

****Calopus serraticornis*** (Oedemeridae): Den bruna såghornsbaggen är känd från flertalet svenska faunaprovinser. Artens larvutveckling sker i gammal död barrved. Arten anses vara relativt vanlig men de vuxna baggarna är till stor del nattaktiva och påträffas därför sällan. I Björnlandet togs ett

exemplar i en trädfönsterfälla på en asp på ett hygge i Rönlandet (F31).

****Chrysanthia geniculata*** (Oedemeridae): Den gulgröna blombaggen är mycket vanlig i större delar av landet och brukar kunna påträffas i alla slags blomrika öppna marker. Men hittills har fynd saknats från samtliga lappmarker. I Björnlandet togs sammanlagt 4 exemplar i gul- och vitskålarna på hygget i södra delen av Rönlandet (F37 och F38).

Callidium coriaceum (Cerambycidae): Bronshjonet var tidigare rödlistad och anses vara en god signalart för granskogar med höga naturvärden. Larverna utvecklas under barken på nydöda stående granar. Träden ska helst vara långsamvuxna och ha dött långsamt och därmed fått en fasttorkad bark. Arten är tidigare känd från Björnlandet genom att dess karakteristiska gnagspår kan ses här och var på barkfallna döda granar. I inventeringen 2014 påträffades ett exemplar i en trädfönsterfälla på en nyknäckt tallhögstubbe på brandfältet från 1970 (F09).

****Monochamus galloprovincialis*** (Cerambycidae): Kronbocken är en tidigare rödlistad långhorning som till utseende starkt påminner om den allmänna tallbocken. Arten har tyngdpunkten i sin svenska utbredning i sydöstra Sverige men spridda fynd finns från stora delar av landet. Vissa av fynden är dock ifrågasatta då sammanblandning kan ha skett med den vanliga tallbocken. De flesta fynden från norra Sverige utgörs av gamla fynd från 1800-talet och 1900-talets första hälft men ett par nyare fynd föreligger från bl a Hörnefors-trakten i Västerbotten och Ruskträsk i Lycksele lappmark (Artportalen). I Björnlandet handplockades en hane den 4 september på byggnadsvirke vid Angsjöparkeringen.

Necydalis major (Cerambycidae): Stekelbocken är en stor och spektakulär långhorning som tidigare varit rödlistad. Arten utvecklas i solexponerad svagt vitrötad lövträdsved. Vuxna stekelbockar för ett mycket undanskymt liv och påträffas sällan annat än i fällmaterial. Arten lämnar dock karakteristiska gnagspår i lövved och merparten av de registrerade fynduppgifterna från arten kommer från noterade gnagspår. I Björnlandet togs två exemplar av arten i två olika trädfönsterfällor. En i Rönlandet på björk med fnöskticka (F33) och en på en nydöd tall på Angsjökullen (F15). Kläckhål av arten har noterats på ytterligare platser i parken. Enligt landskapskatalogen på Artportalen och i Beetlebase saknas godkända fynd av stekelbock från Åsele lappmark. Men i artportalen har arten rapporterats in från Lunds zoologiska museum med ett exemplar insamlat av Eric Runquist i Dikanäs 1934. Utöver detta fynd som rimligen bör utgöra förstafynd för faunaprovinserna föreligger fynd av (troliga) gnagspår från ytterligare en handfull lokaler inom lappmarken.

**Galerucella lineola* (Chrysomelidae): En mycket vanlig bladbagge som finns spridd över hela landet men där det saknas fynd i några få norrländska provinser. Ett exemplar slaghåvades intill Angsjöparkeringen den 3 juni.

**Archarius salicivorus* (Curculionidae): En vivel som utvecklas inne i galler av växtsteklar på *Salix*-blad. I Björnlandet slaghåvades ett exemplar på sälg intill Angsjöparkeringen den 29 juli. Arten är tidigare påträffad i de flesta svenska landskap men antalet fynd minskar kraftigt mot norr.

**Brachonyx pineti* (Curculionidae): Barrviveln är vanlig och knuten till tallskogar. Den finns spridd över större delen av landet

men där det ännu saknas fynd från några faunaprovinser. I Björnlandet slaghåvades ett exemplar den tredje juni intill parkeringen vid Angsjön.

**Otiorhynchus arcticus* (Curculionidae). Denna öronviveln har en västlig utbredning i Skandinavien med fynd från Skåne i söder, längs västkusten och upp längs fjällkedjan. I Björnlandet togs ett exemplar i en fallfälla på en granstubbe i Svärmorsdalen (F22). Förutom ett östligt fynd ute vid havet i norra Ångermanland utgör fyndet i Björnlandet en av de östligaste noteringarna av arten i landet.

**Polydrusus cervinus* (Curculionidae). Arten har i Sverige påträffats i de flesta provinser norrut till Ångermanland och Jämtland, samt med ett gammalt isolerat fynd i norra Lycksele lappmark. I Björnlandet togs ett exemplar i malaisefällan intill Björkbäcken (F34).

**Tachyerges decoratus* (Curculionidae): En vivel som är känd med spridda fynd över stora delar av landet men med många luckor i utbredningen i norra Sverige. I Björnlandet togs tre exemplar av arten. Ett i gulskål intill Angsjövägen (F16) och två i den arboreala malaisefällan i en aspkrona i Rönlandet (F32).

Tomicus minor (Curculionidae): Den mindre mörkborren är i norra Sverige en mycket lokal art knuten till äldre tallskogar i solvarma lägen, ofta s k sandtallskogar på älvsediment. Arten utgör en signalart för tallskogar med höga naturvärden. Mindre mörkborre är dessutom en paraplyart eftersom flera ovanliga och rödlistade arter utgör följearter till denna, varav flera ingår i åtgärdsprogrammet för skalbaggar på nydöda tallar (Pettersson 2013). Björnlandet med omgivning utgör ett av fyra kända kärnområden för den mindre mörkborren i

Västerbottens län. Gnagspår av mindre mörkborre påträffas på snart sagt samtliga döda tallar i de lägre liggande delarna av parkområdet (Fig. 3). I inventeringen togs hela 62 exemplar av mindre mörkborre i olika fällor i parken. Samtliga utom fem togs i fällor placerade på eller intill nydöda tallar. En i sammanhanget intressant iakttagelse är att inte ett enda exemplar av den i produktionsstallskog vanliga större mörkborren fångades under inventeringen. Gnagspår av större mörkborre förekommer sparsamt inom parkområdet men den mindre arten är här klart dominerande. Det har bl a spekulerats i att större mörkborre på många håll konkurrerar ut den mindre släktingen då större mörkborre klarar sig utmärkt i dagens rationellt skötta produktionsskogar. Men i Björnlandets naturskogslandskap håller ännu den mindre mörkborren ställningarna.



Fig. 3. Gamla gnagspår av mindre mörkborre på stående död tall i Björnlandet. Foto: A. Garpebring.

Diskussion

Artantal

Till dags dato har totalt 617 arter skalbaggar påträffats inom området för Björnlandets utökade nationalpark. Större inventeringsinsatser med insektsfällor där skalbaggs-materialet har artbestämts har genomförts vid tre olika tillfällen. I samband med bildandet av den ursprungliga nationalparken inventerades området av Roger Pettersson och Stig Lundberg under ett par säsonger på 1980-talet, vilket resulterade i fynd av 290 skalbaggsarter (Pettersson & Lundberg 1993). Under början av 2000-talet har SLU i Umeå under ledning av Joakim Hjältén nyttjat ett område i det som idag utgör naturreservatet Björnlandet syd och som planeras ingå i den utökade nationalparken för en studie av insekter knutna till död ved. Här har sammanlagt 213 arter skalbaggar noterats (Hjältén, pers. com.). Och slutligen Länsstyrelsens inventering från 2014 med 386 noterade arter. Sammantaget under de tre större inventeringarna har 584 skalbagsarter påträffats, vilket utgör nära 95 procent av alla i parken påträffade arter. Ytterligare en större inventering med fällor pågick under några år i slutet av 1990-talet där Roger Pettersson på SLU ämnade undersöka skalbaggs-samhällena i några boreala tall-naturskogar med förekomster av bl a reliktböck. Merparten av detta material är dock ännu obestämt till följd av bristande finansiering för projektet (Pettersson, pers. com.).

Nyttillskott

En intressant aspekt av resultatet från de tre större inventeringsinsatserna är att studera hur många nya arter för området som tillkommit vid respektive inventeringsinsats och hur stor andel av fynden som påträffats i två eller fler inventeringstillfällen. I Hjälténs inventering påträffades 101 arter som ej redovisas av Pettersson & Lundberg,

dvs att nära hälften av artfynden från denna inventering var nyfynd för parkområdet. I den senaste inventeringen från 2014 var hela 193 av arterna nyfynd för parkområdet. Detta motsvarar exakt 50 procent av fynden vid denna inventering! Endast 78 arter har påträffats under samtliga tre inventeringar. 151 arter är gemensamma för inventeringarna 2014 och Pettersson & Lundbergs inventering, medan 120 arter är gemensamma för inventeringen 2014 och Hjältén. Ett problem med en direkt jämförelse mellan de olika inventeringarna är att inventeringsinsatsen och arealen som inventerats varierar stort mellan de olika inventeringarna. Inventeringen 2014 innefattar ett geografiskt sett mer än dubbelt så stort område som den i Pettersson & Lundberg men sträcker sig tidsmässigt till skillnad från denna över endast en säsong. Ytterligare en skillnad är att ett flertal nya typer av fällor begagnats under 2014-inventeringen jämfört med Pettersson & Lundberg, som enbart nyttjade trädfönsterfällor och frisök. Slutligen skiljer sig Hjälténs inventering markant från de bägge andra inventeringarna genom att utgöra en del i ett flerårigt forskningsprojekt där samtliga fällor lokaliserats till ett litet delområde men i gengäld suttit uppe under flera års tid. Trots dessa olikheter, eller kanske till viss del tack vare dessa, indikerar ovanstående resultat där ca hälften av artfynden vid varje ny inventering utgjort nyfynd för området, att artlistan för parkområdet fortfarande torde kunna utökas med ytterligare många nya skalbaggsarter vid ytterligare inventeringsinsatser.

Rödlistade arter

När det kommer till arter upptagna på den svenska rödlistan från 2015 har hittills 35 arter noterats från parkområdet. Fem av dem återfinns i kategorin sårbar (VU), en i kategorin kunskapsbrist (DD) och 29 i kategorin missgynnad (NT). Av de tretton

rödlistade arterna som noterades vid inventeringen 2014 var fem helt nya för parkområdet och två var sedan tidigare kända från parken men saknades från de bägge tidigare större inventeringarna. Sjutton rödlistade arter rapporteras från Pettersson & Lundbergs inventering och fem från Hjältén. Sju rödlistade arter finns enbart noterade via sporadiska ströfynd och saknas helt i de tre inventeringsmaterialen.

Bland särskilt intressanta fynd av rödlistade skalbaggar som tidigare påträffats i parkområdet, men som saknas i materialet från 2014 kan nämnas reliktböck, mindre barkplattbagge, större flatbagge, björkpraktbagge, Cholodkovskys bastborre och skarptandad barkborre. Att ingen reliktböck togs i någon fälla 2014 beror sannolikt på att inga fällor placerades direkt på levande reliktböcksangripna tallar. Parkområdet hyser en mycket hög täthet med tallar som bär spår av reliktböck och arten har sannolikt fortfarande goda stammar i parkområdet. Mindre barkplattbagge är en grannatur-skogsart som lever under barken på granlågor och ytterst sällan fångas i fällor. Ett visst riktat eftersök efter arten genomfördes dock på lämpliga lågor i sumpskogen norr Angsjön och i Svärmorsdalen där den tidigare påträffats. Då det finns gott om lämpliga substrat för arten i parken är det dock troligt att den lever kvar i parkområdet.

Värre är läget för de fyra andra arter som räknas upp ovan. Större flatbagge och björkpraktbagge påträffades av Pettersson & Lundberg i branddödade björkar på 1970-brandfältet. Dessa bägge arter är nu med all sannolikhet utgångna från brandfältsområdet, då de branddödade björkarna för länge sedan trillat omkull och mulnat. Möjligen kan dessa arter fortfarande finnas kvar i en gles population på enstaka solexponerade döda björkar i parken. Exempelvis påträffades några kläckhål av björkpraktbagge i en solexponerad

björkhögstubbe intill Angsjövägen, men även dessa kläckhål hade några år på nacken. Kläckhål eller gnagspår av större flatbagge har trots eftersök ej påträffats i parkområdet under 2014 eller senare. Förhoppningsvis förekommer dock dessa bägge arter i artpolen ute i landskapet runt parken och kan komma att återkolonisera parkområdet när planerade naturvårdsbränningar genomförs i parken. Mest illavarslande är de uteblivna fynden av Cholodkovskys bastborre och skarptandad barkborre. Bägge dessa arter påträffas på nydöda tallar vilket var ett av substraten som prioriterades för fällfångst 2014. Cholodkovskys bastborre är en sparsam art i de områden där den förekommer och kan därför trots detta mycket väl fortfarande förekomma inom parkområdet. Den skarptandade barkborren däremot utgör ofta en vanlig art där den förekommer. Denna art har troligen minskat mycket drastiskt och torde numera vara försvunnen från en stor andel av de lokaler där den förekom för bara något decennium sedan. Högst troligt tillhör den numera inte längre skalbaggsfaunan i Björnlandet-området.

Åsele lappmark

Hela 46 av de 386 noterade arterna vid 2014-inventeringen utgjorde nyfynd för faunaprovinserna Åsele lappmark. Detta är en i sig anmärkningsvärd siffra för en så pass välundersökt organismgrupp som skalbaggar. Åsele lappmark utgör dock en av de sämst kända provinserna ur faunistisk synpunkt och Björnlandets placering längst ner i sydöst i provinsen medför även att arter med annars övervägande sydlig/östlig utbredning kan tänkas dyka upp i just detta område. Med detta sagt är siffran ändå anmärkningsvärt hög med tanke på att tidigare inventeringsinsatser i området fokuserat på just skalbaggar och att en stor andel av övriga inventeringsinsatser som gjorts i provinsen utgör just forsknings-

projekt med fokus på skalbaggar i naturskogsmiljöer. En anledning till den höga andelen nyfynd torde vara att det i denna inventering använts en hel del fälltyper som annars sällan nyttjas vid undersökningar av skalbaggsfaunan (malaisefällor och färgskålar). Vid Pettersson och Lundbergs inventering utgjorde hela 95 av artfynden nyfynd för provinsen, alltså en tredjedel av alla arter de noterade. Sammanlagt har nu minst 147 förstafynd av skalbaggar för Åsele lappmark gjorts i Björnlandet! Detta visar om inte annat på den positiva sidoeffekt bildandet av en nationalpark kan ha för ökad kännedom om faunan i en annars ofta bortglömd och förbisedd provins.

Tack

Tack till Lars-Ove Wikars för värdefulla synpunkter och kommentarer på manus.

Referenser

- ArtDatabanken, 2015: *Rödlistade arter i Sverige 2015*. Uppsala: ArtDatabanken SLU.
- Garpebring, A. & Hellqvist, S. 2014: Smådjur i norrländska nationalparker. 6. Steklar i Björnlandet. *Skörvnöpparn* 6: 21–31.
- Garpebring, A., Hellqvist, S. & Ericson, N. 2015: Smådjur i norrländska nationalparker 7. Flugor i Björnlandet. *Skörvnöpparn* 7: 19–36.
- Pettersson, R.B. & Lundberg, S. 1993: Skalbaggsfaunan inom Björnlandets nationalpark. *Natur i Norr* 12(1): 26–36
- Pettersson, R.B. 2013: Åtgärdsprogram för skalbaggar på nyligen död tall, 2014–2018. *Naturvårdsverket Rapport* 6599.
- Wikars, L.-O. 2014: Åtgärdsprogram för skalbaggar på äldre död tallved, 2014–2018. *Naturvårdsverket Rapport* 6629.

Författarens adress:

Andreas Garpebring
Kravattvägen 35, 90440 Röbäck
agarpebring@hotmail.com